

| สินค้า                                 | ทิศทาง | คำแนะนำ   |
|--|--------|---|
| <b>S50M16</b><br>หมดอายุ 29 มิ.ย. 16   | ↑      | <b>กลยุทธ์หลัก:</b> Long S50M16 ทำกำไรที่ 933-935 จุด ตัดขาดทุน 922 จุด<br><b>กลยุทธ์ทางเลือก:</b> Short S50M16 ที่ 933-935 ทำกำไร 923-926 จุด ตัดขาดทุน 936 จุด<br><b>สถานะข้ามวัน:</b> สถานะข้ามวัน ถ้าถือ Long ด้วยเงื่อนไข SET50 ปิดสูงกว่า 918 จุด ให้เล่นตามกลยุทธ์หลัก |
| <b>USDM16</b><br>หมดอายุ 29 มิ.ย. 16   | ↔      | Long USDM16 ทำกำไร 35.50-55 บาท/ดอลลาร์สหรัฐ ตัดขาดทุน 33.20 บาท/ดอลลาร์สหรัฐ   |
| <b>IVLM16</b><br>หมดอายุ 29 มิ.ย. 16   | ↑      | Long IVLM16 ทำกำไร 35.00-35.10 บาท ตัดขาดทุน 33.10 บาท  |
| <b>PTTEPM16</b><br>หมดอายุ 29 มิ.ย. 16 | ↑      | Long PTTEPM16 ทำกำไร 85.50-86.00 บาท ตัดขาดทุน 82.00 บาท  |
| <b>GFM16</b><br>หมดอายุ 29 มิ.ย. 16    | ↑      | Long GFM16 ทำกำไรที่ \$1,280/Oz ตัดขาดทุน \$1,248/Oz  |
| <b>BRM16</b><br>หมดอายุ 29 มิ.ย. 16    | ↑      | ปล่อยสถานะว่าง  |

**SET50 Index Futures: โหมเมहत้มยั้งไม่เสียว**

**กลยุทธ์หลัก:** Long S50M16 ทำกำไรที่ 933-935 จุด ตัดขาดทุน 922 จุด

**กลยุทธ์ทางเลือก:** Short S50M16 ที่ 933-935 ทำกำไร 923-926 จุด ตัดขาดทุน 936 จุด

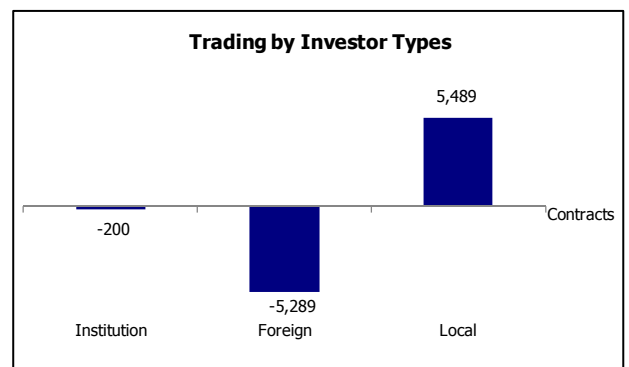
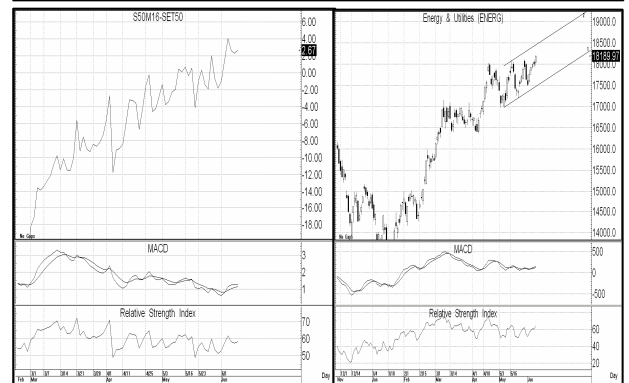
**สถานะข้ามวัน:** สถานะข้ามวัน ถ้าถือ Long ด้วยเงื่อนไข SET50 ปิดสูงกว่า 918 จุด ให้เล่นตามกลยุทธ์หลัก

รูปแบบการเคลื่อนไหวของทั้ง SET50 และ S50M16 วานนี้ถือว่าเหนือคาดกว่าที่เราประเมินไว้เล็กน้อย โดยในช่วงแรกมีการพักตัวลงมา แม้จะไม่ถึงจุดทำกำไรฝั่ง Short ที่กรอบ 913-916 จุด แต่ก็ถอยมาใกล้เคียง ก่อนจะกระชากกลับเร็วในช่วงบ่ายโดยการไล่ซื้อหุ้นกลุ่มพลังงาน

ซึ่งถ้าพิจารณาจากแนวโน้มราคาน้ำมันดิบที่ยังเป็นบวก จากรายงานสต็อกน้ำมันดิบสหรัฐของ EIA ที่ลดลง 3.23 ล้านบาร์เรล จากงวดก่อนที่ลดลง 1.37 ล้านบาร์เรล ทำให้หุ้นกลุ่มพลังงานยังมีโอกาสหนุน SET50 ปรับตัวเพิ่มขึ้นต่อ โดย Energy Index มีแนวต้านที่กรอบบนของ Parallel แถว 18,400 จุด (เมื่อวานปิดที่ 18,190 จุด ทุก 1% ที่ขึ้นจะหนุน SET50 ประมาณ 2 จุด) เช่นเดียวกับปัจจัยบวกจากการไหลเข้าของกระแสเงินที่ยังมีแนวโน้มเกิดขึ้นต่อไป โดยต่างชาติซื้อตราสารหนี้ 13,032 ล้านบาท ซื้อหุ้น 1,320 ล้านบาท แต่ Net Short ใน Index Futures 5,289 สัญญาหรือ 970 ล้านบาท

โดยในภาพทางเทคนิค S50M16 มีแนวต้านที่กรอบ 933-935 จุด ซึ่งคาดว่าเมื่อขึ้นทดสอบแล้วจะมีจังหวะชะลอตัวให้เห็น โดยอย่างน้อย Sentiment ในตลาดเอเชียอาจถูกกดดันเล็กน้อย จากการแข็งค่าเร็วเกินไปของเงินเยน และการเปิดเผยอัตราเงินเฟ้อจีน พ.ค. 16 ที่ลดลงเหลือ 2.0% จากงวดก่อนที่ 2.3%

แนะนำให้เล่น Trading โดยการ Long ก่อนแล้วเปลี่ยนเป็น Short ลุ้นการพักตัวในวันตามกรอบแนวต้านที่ให้



**SET50 Index Options: ปล่อยสถานะว่าง**

**ปล่อยสถานะว่างเพื่อรอดูทิศทางที่ชัดเจน**

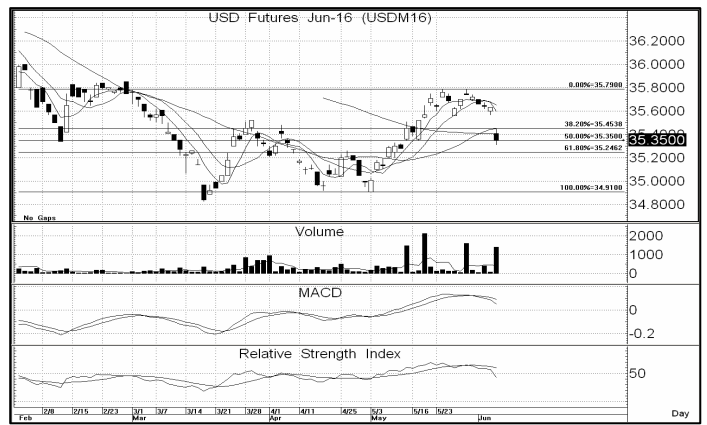
เรายังมองภาพการเคลื่อนไหวของ SET50 เป็นลักษณะ Sideway up ในกรอบ 900-930 จุด เพราะแรงซื้อส่วนใหญ่มาจากนักลงทุนในประเทศ ขณะที่ กระแสเงินทุนต่างชาติไหลกลับไปกลับมาไม่ชัดเจน จากทิศทางเงินสกุลดอลลาร์สหรัฐที่แกว่งออกด้านข้างในภาพใหญ่ การ Trading ใน Option จึงควรเล่นแบบกลยุทธ์เช่น Short Strangle หรืออาจใช้ Index Futures เป็นเครื่องมือในการเก็งกำไรแทน



**USD Futures: เปิดสถานะ Long**

**Long USDM16 ทำกำไร 35.50-55 บาท/ดอลลาร์สหรัฐ ตัดขาดทุน 33.20 บาท/ดอลลาร์สหรัฐ**

USD/THB ยังทรุดตัวลงต่อเนื่องตามทิศทาง Dollar Index ที่อ่อนตัวลง โดยตลาดเริ่มไม่คาดหวังว่าเฟดจะเปลี่ยนมุมมองมาปรับขึ้นดอกเบี้ยอย่างรวดเร็ว เพราะเงื่อนไขด้านตัวเลขเศรษฐกิจยังไม่เอื้อให้เป็นเช่นนั้น อย่างไรก็ตาม เรายังคาดว่า Downside ของทั้ง Dollar Index และ USD/THB จะอยู่ในกรอบจำกัด จากการเปิดเผยตัวเลขเศรษฐกิจของจีนที่ออกมาไม่ดีนัก ซึ่งอาจหนุนให้กระแสเงินกลับเข้าไปถือครองดอลลาร์ในระยะสั้นได้ จึงแนะนำให้เริ่มทยอยสะสม Long USDM16 ต่อไป



**Single Stock Futures: เปิด Long IVLM16**

**Long IVLM16 ทำกำไร 35.00-35.10 บาท ตัดขาดทุน 33.10 บาท**

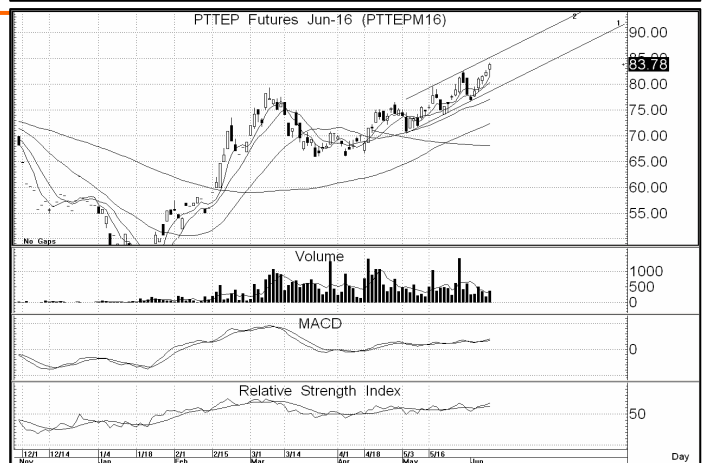
ราคา IVL ยังอยู่ในแนวโน้มขาขึ้น จากกลยุทธ์การเข้าซื้อกิจการที่สัมฤทธิ์ผลเกินคาด แม้ดัชนีบ่งชี้จะเริ่มชะลอตัว แต่เพราะแรงซื้อยังมีเข้ามาเติมเป็นระยะ ทำให้ Downside การปรับย่อจำกัดที่แนวเส้นค่าเฉลี่ยหรือเป็นเพียงพักระยะสั้นเพื่อรอกระชากขึ้นต่ออีก 1 ไม่ใช่น้อย เราจึงแนะนำให้เก็งกำไรฝั่ง Long



**Single Stock Futures: ถือ Long PTTEPM16**

**Long PTTEPM16 ทำกำไร 85.50-86.00 บาท ตัดขาดทุน 82.00 บาท**

ราคา PTTEPM16 ปรับตัวเพิ่มขึ้นตามทิศทางราคาน้ำมันดิบ โดยหลังจากยกฐานราคาขึ้นได้พร้อมปริมาณการซื้อขายที่หนาแน่น ทำให้เรายังคาดหวังการปรับตัวเพิ่มขึ้นต่อ โดยอย่างน้อยก็น่าจะไปที่กรอบบนของ Parallel แถว 85.50-86.00 บาท เว้นเสียแต่ว่าจะถอยกลับลงมาต่ำกว่า 82.00 บาท ภาพที่ดูบวกถึงจะเปลี่ยนไป



**Gold Futures: ถือฝั่ง Long ชยับ Trailing Stop เป็น S1,248/Oz**

**Long GFM16 ทำกำไรที่ \$1,280/Oz ตัดขาดทุน \$1,248/Oz**

ราคาทองคำโลกปรับตัวเพิ่มขึ้นเข้าจุดทำกำไรฝั่ง Long ไปเรียบร้อยแล้ว ซึ่งถือเป็นจุดวัดใจในแง่ของ Downtrend Line ที่กดอยู่เส้นสุดท้าย หากผ่าน \$1,265/Oz ขึ้นไปได้ จะเกิดสัญญาณซื้อเพิ่มเติม และน่าจะมีการไล่ราคาต่อเนื่องหา \$1,280/Oz และ \$1,295/Oz ตามลำดับ

ในมุมมองของเรายังให้น้ำหนักเชิงบวกมากกว่า แม้เข้านี้เงินจะเผยตัวเลขเงินเพื่อออกมาน่าผิดหวังที่ 2.0% ลดลงจากงวดก่อนที่ 2.3% แต่นั่นจะทำให้ตลาดสินค้าโภคภัณฑ์ไปคาดหวังกับมาตรการกระตุ้นเศรษฐกิจเพิ่มเติมของ PBOC จึงทำให้ Downside การปรับย่อที่ถ้าหากเกิดขึ้นจะอยู่ในกรอบจำกัด ขณะที่ Dollar Index ยังคงพักตัวลงต่อเนื่อง ซึ่งถือเป็นปัจจัยบวกในระยะกลางที่สำคัญ อีกทั้ง การเคลื่อนไหวของสินทรัพย์เสี่ยงที่มีโอกาสพักตัวช่วงสั้น สุดท้ายแล้วก็น่าจะทำให้ทองคำกลายเป็นแหล่งพักเงินชั่วคราว ก่อนจะจบรอบตามลงไปเมื่อ Dollar Index ปรับตัวเพิ่มขึ้น

ส่วนยอดถือครองทองคำของ SPDR Gold Trust ถือครองทองคำทรงตัวที่ 881.15 ตัน

โดยภาพรวมจึงแนะนำให้กลับเข้าเล่น Long อีกครั้ง



**Oil Futures: ปล่อยสถานะว่าง**

**ปล่อยสถานะว่าง**

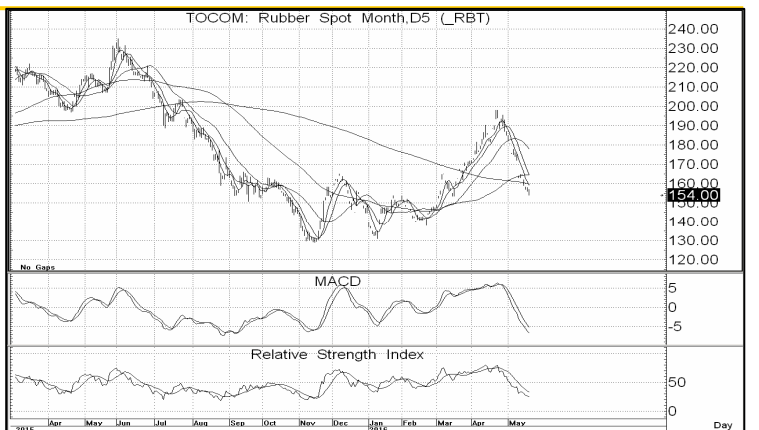
ราคา Brent มีแนวโน้มปรับตัวเพิ่มขึ้นต่อ จาก Dollar Index ที่อ่อนตัวลง และการเปิดเผยสต็อกน้ำมันดิบสหรัฐฯของ EIA ที่ลดลง 3.2 ล้านบาร์เรล จากสัปดาห์ก่อนที่เพิ่มขึ้น 1.4 ล้านบาร์เรล อย่างไรก็ตาม หลังจากที่เงินเผยตัวเลขเศรษฐกิจเข้านี้ออกมาน่าผิดหวัง ทำให้เราคาดว่า Upside จะยังอยู่ที่กรอบบนของ Parallel Uptrend Channel แถว \$53.0-53.5/บาร์เรล คาดกรอบการเคลื่อนไหวที่ \$51.5-53.5/บาร์เรล



**RSS3 Futures: พักตัวลง**

**ปล่อยสถานะว่าง**

ราคายาง THCOM กระชากตัวขึ้นแล้วพลิกกลับมาทรุดตัวลงเร็ว จากคาดการณ์อุปทานที่เพิ่มขึ้น และอุปสงค์ที่ยังต้องรอการฟื้นตัวของเศรษฐกิจจีน โดยการฟื้นตัวของราคาที่ผ่านมาเป็นเพียงการฟื้นตามปัจจัยฤดูกาลที่ปิดหน้ายางเท่านั้น ไม่ได้มาจากโครงสร้างตลาดที่เปลี่ยนเป็นเชิงบวก ระยะสั้น ราคา THCOM ยังมีโอกาสพักตัวลงต่อหา 140-145 เยน คาดกรอบการเคลื่อนไหวที่ 140-165 เยน



**DISCLAIMER:** รายงานฉบับนี้จัดทำโดยบริษัทหลักทรัพย์ ฟินันเซีย ไซรัส จำกัด (มหาชน) "บริษัท" ข้อมูลที่ปรากฏในรายงานฉบับนี้ถูกจัดทำขึ้นบนพื้นฐานของแหล่งข้อมูลที่เชื่อว่าหรือการเชื่อว่ามีคุณภาพ เชื่อถือได้ และ/หรือมีความถูกต้อง อย่างไรก็ตาม บริษัทฯ ไม่รับรองความถูกต้องครบถ้วนของข้อมูลดังกล่าว ข้อมูลและความเห็นที่ปรากฏอยู่ในรายงานฉบับนี้อาจมีการเปลี่ยนแปลง แก้ไข หรือเพิ่มเติมได้ตลอดเวลาโดยไม่ต้องแจ้งให้ทราบล่วงหน้า บริษัทฯ ไม่มีความประสงค์ที่จะชดเชยหรือชดเชยชดเชยในผู้ลงทุน หรือขายหลักทรัพย์ตามที่ปรากฏในรายงานฉบับนี้ รวมทั้งบริษัทฯ ไม่ได้รับประกันผลตอบแทนหรือราคาของหลักทรัพย์ตามข้อมูลที่ปรากฏแต่อย่างใด บริษัทฯ จึงไม่รับผิดชอบต่อความเสียหายใดๆ ที่เกิดขึ้นจากการนำข้อมูลหรือความเห็นในรายงานฉบับนี้ไปใช้ไม่ว่ากรณีใดๆ ผู้ลงทุนควรศึกษาข้อมูลและใช้ดุลยพินิจอย่างรอบคอบในการตัดสินใจลงทุน บริษัทฯ ขอสงวนสิทธิ์ในข้อมูลและความเห็นที่ปรากฏอยู่ในรายงานฉบับนี้ ห้ามมิให้ผู้ใดนำข้อมูลและความเห็นในรายงานฉบับนี้ไปใช้ประโยชน์ กัดลอก ดัดแปลง ทำซ้ำ นำออกแสดงหรือเผยแพร่ต่อสาธารณชนในทางที่ผิดหรือบางส่วน โดยไม่ได้รับอนุญาต เป็นลายลักษณ์อักษรจากบริษัทล่วงหน้า การลงทุนในหลักทรัพย์มีความเสี่ยง ผู้ลงทุนควรศึกษาข้อมูลและพิจารณาอย่างรอบคอบก่อนการตัดสินใจลงทุน

บริษัทหลักทรัพย์ ฟินันเซีย ไซรัส จำกัด (มหาชน) อาจเป็นผู้ดูแลสภาพคล่อง (Market Maker) และผู้ออกใบสำคัญแสดงสิทธิอนุพันธ์ (Derivative Warrants) บนหลักทรัพย์ที่ปรากฏอยู่ในรายงานฉบับนี้ โดยบริษัทฯ อาจจัดทำหรือกระทำการของหลักทรัพย์ อ้างอิงดังกล่าวนี้ ดังนั้น นักลงทุนควรศึกษารายละเอียดในหนังสือชวนออกไปสำคัญแสดงสิทธิอนุพันธ์ดังกล่าวก่อนตัดสินใจลงทุน

---