

# นับหนึ่ง...กับ กองทุนรวม



**เรียบเรียง และจัดทำ**

ฝ่ายงานเลขานุการ

สำนักงานคณะกรรมการกำกับหลักทรัพย์และตลาดหลักทรัพย์

**แหล่งข้อมูล**

ฝ่ายกำกับธุรกิจจัดการลงทุน

สำนักงานคณะกรรมการกำกับหลักทรัพย์และตลาดหลักทรัพย์

**ภาพประกอบ**

นิวัฒน์ ทองสุข

**พิมพ์ที่**

บริษัท ไชเบอร์พริ้นท์ จำกัด

**พิมพ์ครั้งแรก**

เดือนกุมภาพันธ์ 2549

สิ่งพิมพ์ฉบับนี้จัดทำขึ้นด้วยวัตถุประสงค์ในการนำเสนอและเผยแพร่ข้อมูลทั่วไปเกี่ยวกับตลาดทุน โดยมุ่งหวังให้เกิดประโยชน์ทางด้านการศึกษา การให้แนวคิด และเป็นความรู้เบื้องต้นเกี่ยวกับการลงทุนในตลาดทุน

ทั้งนี้ ข้อมูลที่ปรากฏอยู่ในสิ่งพิมพ์ฉบับนี้ มิใช่คำแนะนำในด้านกฎหมาย และมิได้ผูกพันการตีความทางกฎหมายของสำนักงาน ก.ล.ต. แต่อย่างใด



หนึ่ง... ก้นกอกุหลาบ

# สารบัญ

นำ ร ่ อ ง	5
1. กองทุนรวม คืออะไร	6
2. กองทุนรวมทำงานอย่างไร	8
3. NAV คืออะไร	11
4. กองทุนรวมสร้างผลตอบแทนได้อย่างไร	13
5. หนังสือชี้ชวน คืออะไร	15
6. กองทุนรวมมีกี่ประเภท	18
7. ทำไมต้อง...กองทุนรวม	22
8. จะเลือกกองทุนอย่างไร	25
9. ภาษีกับกองทุนรวม	27
10. ติดต่อซื้ออย่างไรบ้างลงทุนกองทุนรวมได้ที่ไหน	29
11. มีความคุ้มครองอะไรให้แก่ผู้ลงทุนในกองทุนรวมบ้าง	30
ฝากท้าย	32



ถามกันว่า เคยได้ยินคำว่า “กองทุนรวม” หรือไม่? หลายคนอาจบอกตรงกันว่า เคย ไม่ว่าจะ เป็นตามสื่อต่าง ๆ มากมาย ทั้งโทรทัศน์ วิทยุ หรือบทความที่ลงในหนังสือพิมพ์ธุรกิจต่าง ๆ แต่ถ้าหากถามต่อว่า แล้วรู้มั้ยว่า “กองทุนรวม” คืออะไร? หลายคนก็คงอาจจะงง ๆ ไม่ค่อยแน่ใจ และหากยังถามต่อไปอีกว่า “กองทุนรวม” ทำงานอย่างไร? มีข้อดีข้อเสียอย่างไร? ลงทุนไปแล้วจะได้อะไร? หรือว่า ถ้าสนใจลงทุนแล้วจะต้องเริ่มอย่างไร?...คนที่รู้เรื่องคงมีน้อยลงไปอีก

หนังสือ “นับหนึ่งกับกองทุนรวม” ในมือของท่านนี้ เป็นหนังสือที่รวบรวมเรื่องราวเกี่ยวกับกองทุนรวม แบบนับหนึ่งจริง ๆ เหมาะสำหรับท่านที่ไม่เคยรู้จักกองทุนรวม หรือรู้จักเพียงผิวเผินได้ยินคำนี้ผ่านสื่อต่าง ๆ แต่ไม่รู้ว่ากองทุนรวมคืออะไร เมื่ออ่านหนังสือนี้แล้ว และคิดว่าได้ทำความเข้าใจกับ “กองทุนรวม” ได้ระดับหนึ่งแล้ว และเกิดความสนใจใคร่ลงทุนในกองทุนรวมอย่างจริงจัง อย่าเพิ่งรีบร้อนขอแนะนำให้ท่านศึกษาหนังสือ “อีกสักนิด...ก่อนคิดซื้อกองทุนรวม” ซึ่งเป็นหนึ่งในชุดเอกสารเผยแพร่ความรู้ของ โครงการให้เงินทำงานผ่านกองทุนรวม เพิ่มเติมเพื่อเตรียมความพร้อมก่อนตัดสินใจลงทุนจริง

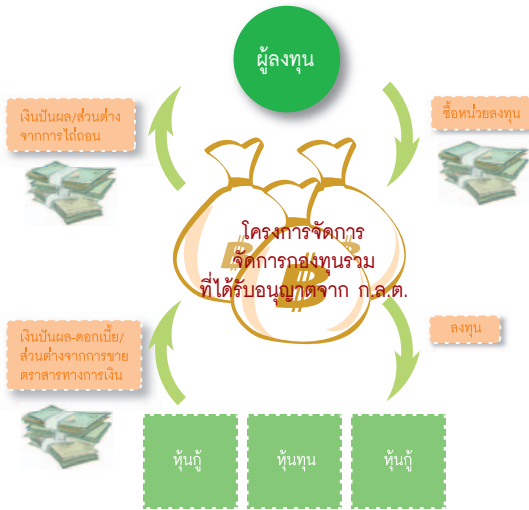
ก.ล.ต. ในฐานะผู้คุมกฎในตลาดทุน ยังมีอีกบทบาทหน้าที่หนึ่ง ที่คนทั่วไปอาจไม่ค่อยเคยเท่าใดนัก คือ หน้าที่ของการ “เสริมสร้างภูมิคุ้มกันในการลงทุน” หรือ เรียกว่า การให้ความรู้เบื้องต้นเกี่ยวกับการลงทุนแก่ผู้ที่สนใจจะลงทุนในตลาดทุนนั่นเอง



# 1 กองทุนรวม คืออะไร

**กองทุนรวม** คือ การร่วมกันลงทุน หรือการที่ผู้ลงทุนหลายๆ คนนำเงินมารวมกันเป็นกองกลางเพื่อนำไปลงทุนต่อร่วมกัน และโดยโครงสร้างตามกฎหมายกำหนดให้ กองทุนรวมทุกกองจะต้องได้รับอนุญาตจากสำนักงานคณะกรรมการกำกับหลักทรัพย์และตลาดหลักทรัพย์ (ก.ล.ต.) ก่อนการเสนอขาย และจะต้องบริหารจัดการโดยมืออาชีพ หรือผู้ที่ได้รับใบอนุญาตในการจัดการกองทุนรวมเท่านั้น

หลักการในการขออนุญาตจัดตั้งกองทุนรวม คือ บริษัทหลักทรัพย์จัดการกองทุน (บลจ.) ยื่นรายละเอียดของกองทุนที่จะขอจัดตั้งต่อ ก.ล.ต. และเมื่อได้รับอนุญาตกองทุนรวมจึงจะสามารถออกและเสนอขาย “หน่วยลงทุนของกองทุนรวม<sup>1</sup>” ให้กับผู้ลงทุนได้



1 “หน่วยลงทุน” คือ กองทุนรวมแต่ละกองจะถูกกำหนดขนาดของโครงการเอาไว้เป็นมูลค่าโครงการทั้งหมด และจะแบ่งย่อยออกเป็นหน่วยเล็ก ๆ ที่มีมูลค่าเท่า ๆ กัน เรียกว่า หน่วยลงทุน เช่น โครงการกองทุนรวม ก. มูลค่าโครงการ 1000,000,000 บาท เสนอขายหน่วยลงทุนจำนวน 100,000,000 หน่วยลงทุน มูลค่าที่ตราไว้หน่วยลงทุนละ 10 บาท

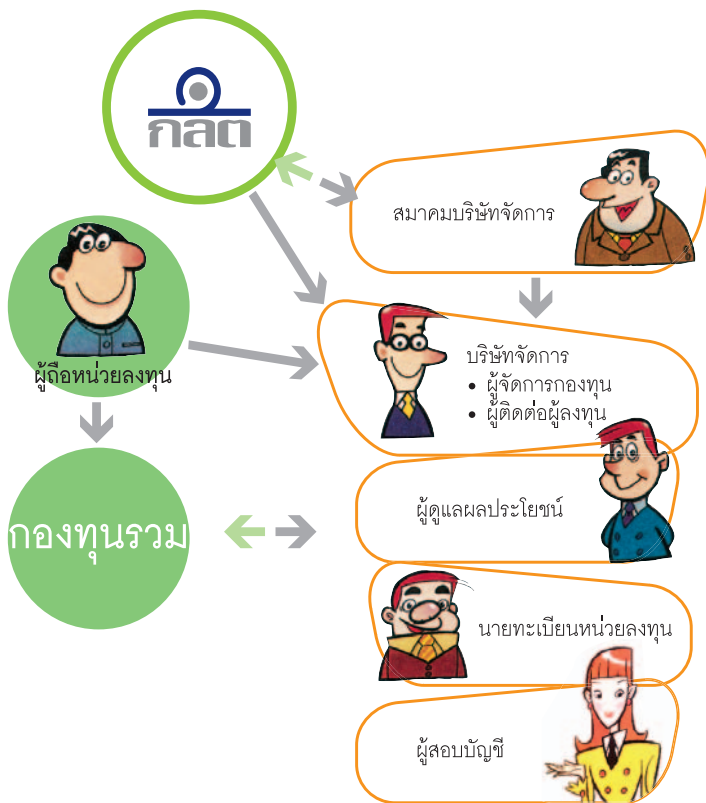


ภายหลังการเสนอขายหากมีผู้สนใจนำเงินมาซื้อหน่วยลงทุนจนครบจำนวนตามที่กฎหมายกำหนด (จำหน่ายให้ผู้ลงทุนได้เกินกว่า 35 ราย และมูลค่าเกินกว่า 50 ล้านบาท) บลจ. ก็จะสามารถจัดตั้งกองทุนนั้นได้ จากนั้นก็จะนำเงินที่ได้จากการเสนอขาย ไปบริหารจัดการ (ภายใต้กรอบการลงทุนของแต่ละกองทุน) เพื่อให้เกิดดอกผล นำมาจ่ายเป็นผลตอบแทนกลับคืนให้กับผู้ลงทุนที่ร่วมกันลงเงินไว้ อย่างไรก็ตาม หากเกิดผลขาดทุน ผู้ลงทุนก็ต้องรับผลขาดทุนนั้นตามสัดส่วนร่วมกันด้วย

กล่าวโดยสรุปคือ กองทุนรวมเปรียบเสมือนเครื่องมือในการลงทุน ซึ่งเหมาะกับผู้ที่ต้องการลงทุนในตลาดทุน แต่ยังไม่มีความเชี่ยวชาญในการลงทุน ไม่มีเวลาติดตามข้อมูลข่าวสารเกี่ยวกับการลงทุน หรือมีเงินลงทุนจำนวนไม่มากและต้องการกระจายความเสี่ยงจากการลงทุน



## 2 กองทุนรวมทำงานอย่างไร



เนื่องจากกองทุนรวม เป็นรูปแบบของการลงทุนที่เกี่ยวข้องกับคนหมู่มาก ดังนั้นเมื่อพูดถึงกองทุนรวม จึงมีผู้เกี่ยวข้องอยู่หลายฝ่าย ได้แก่ บริษัทจัดการ หรือ บลจ. ซึ่งเป็นผู้ให้บริการทางการเงิน ผู้จัดการกองทุน ซึ่งเป็นผู้ทำหน้าที่ในการตัดสินใจลงทุนให้กับกองทุนรวมแทนผู้ถือหน่วยลงทุน ผู้ดูแลผลประโยชน์ ซึ่งทำหน้าที่เก็บรักษาทรัพย์สินและดูแลการทำงานของ บลจ. ผู้ถือหน่วยลงทุน ซึ่งเป็นเจ้าของเงิน นายทะเบียน ซึ่งเป็นผู้จัดทำทะเบียนรายชื่อผู้ถือหน่วยลงทุน ผู้สอบบัญชี ซึ่งเป็นผู้ตรวจสอบและแสดงความเห็นต่องบการเงินของกองทุนรวม และ ก.ล.ต. ตามรายละเอียดดังนี้





## บริษัทจัดการ (บลจ.)

คือผู้ทำหน้าที่ออกและเสนอขายหน่วยลงทุนให้กับผู้ลงทุน โดยในการเสนอขายหน่วยลงทุนให้กับผู้ลงทุน บลจ. ต่าง ๆ จะจัดทำเอกสารเพื่อชี้แจงรายละเอียดเกี่ยวกับลักษณะของกองทุนรวมนั้น ๆ ตามที่ทางการกำหนด ซึ่งมีเนื้อหาครอบคลุมถึงนโยบายการลงทุน รายชื่อตัวแทนสนับสนุนการขาย อัตราค่าธรรมเนียมการจัดการกองทุน รายละเอียดเกี่ยวกับความเสี่ยงจากการลงทุน และคำเตือน เป็นต้น ซึ่งเอกสารดังกล่าวนี้เรียกว่า “หนังสือชี้ชวน”



## ผู้จัดการกองทุนรวม

คือ บุคลากรของ บลจ. ซึ่งส่วนใหญ่ได้แก่กรรมการหรือพนักงานที่ได้รับมอบหมาย ให้อำนาจตัดสินใจนำเงินของกองทุนรวมไปลงทุนตามนโยบายที่ระบุไว้ไม่ว่าจะเป็นการไปลงทุนในหลักทรัพย์ หรือทรัพย์สิน หรือหาดอกผลโดยวิธีอื่น โดยผู้จัดการกองทุนต้องเป็นผู้ที่ได้รับความเห็นชอบจาก ก.ล.ต. โดยมีคุณสมบัติและประสบการณ์ตามเกณฑ์ที่ ก.ล.ต. กำหนด อาทิ เป็นพนักงานประจำ และไม่ดำรงตำแหน่งที่อาจก่อให้เกิดความขัดแย้งทางผลประโยชน์กับการจัดการกองทุนรวม ผ่านการทดสอบความรู้เบื้องต้นเกี่ยวกับวิชาชีพ ซึ่งปัจจุบันคือ CISA I หรือ CFA I ผ่านการทดสอบความรู้ทั่วไปเกี่ยวกับกฎหมายและจรรยาบรรณในการประกอบวิชาชีพโดยสมาคมบริษัทจัดการ และไม่มีลักษณะต้องห้าม (เช่น เคยถูกจำคุก เป็นบุคคลล้มละลาย หรือมีชื่ออยู่ใน blacklist ของตลาดหลักทรัพย์แห่งประเทศไทย เป็นต้น)



## ผู้ดูแลผลประโยชน์

เป็นบุคคลที่สามที่ได้รับการแต่งตั้งให้ทำหน้าที่ในการเก็บรักษาทรัพย์สิน และรับ-จ่ายเงิน แทนผู้ถือหน่วยลงทุน ตรวจสอบความถูกต้องและตรวจนับทรัพย์สินติดตามสิทธิ



กองทุนรวมที่ลงทุนต่างประเทศ

ประโยชน์อื่น ๆ เช่น เงินปันผล การใช้สิทธิซื้อหุ้นเพิ่มทุน เป็นต้น รวมทั้งมีบทบาทในเรื่องการตรวจสอบ การทำงานของ บลจ. อีกด้วย โดยหากพบว่า บลจ. ปฏิบัติงานบกพร่องจนเกิดความเสียหายแก่ทรัพย์สินของกองทุน หรือปฏิบัติไม่เป็นไปตามรายละเอียดในหนังสือชี้ชวน ผู้ดูแลผลประโยชน์ก็มีสิทธิจะดำเนินการฟ้องร้องต่อบริษัทจัดการได้

### ผู้ถือหน่วยลงทุน

ในฐานะเจ้าของเงิน ผู้ลงทุนมีหน้าที่ต้องรับผิดชอบตนเองในการสร้างความรู้ความเข้าใจในสิ่งที่กำลังจะเข้าไปลงทุน รวมถึงการตั้งเป้าหมายหรือวัตถุประสงค์ในการลงทุน และการสำรวจฐานะและความเสี่ยงที่รับได้จากการลงทุนด้วย



### นายทะเบียนหน่วยลงทุน

คือผู้ที่มีหน้าที่จัดทำทะเบียนผู้ถือหน่วยลงทุน เก็บข้อมูลจำนวนหน่วยลงทุนคงเหลือ เพิ่ม-ลดจำนวนหน่วยลงทุน เมื่อผู้ถือหน่วยลงทุนมีการซื้อ-ขาย รวมถึงออกใบหน่วยลงทุนตามที่ผู้ถือหน่วยลงทุนร้องขอ



### ผู้สอบบัญชี

คือผู้ที่มีหน้าที่ตรวจสอบและแสดงความเห็นต่องบการเงินของกองทุนรวมว่า การจัดทำบัญชีแสดงฐานะทางการเงินของกองทุนรวม เป็นไปตามข้อกำหนดของมาตรฐานการบัญชีที่เกี่ยวข้อง



### ก.ล.ต.

คือหน่วยงานของรัฐที่มีหน้าที่ในการพิจารณาอนุญาตให้จัดตั้งกองทุนรวม รวมทั้งออกกฎเกณฑ์และกำกับดูแลการปฏิบัติงานของ บลจ. ในฐานะผู้บริหารจัดการกองทุนรวมต่าง ๆ ด้วย

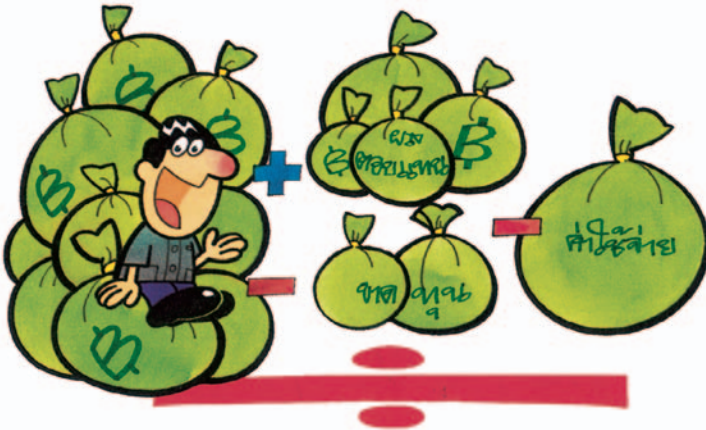


# 3 NAV คืออะไร



เอ็นเอวี (Net Asset Value - NAV) หรือ มูลค่าทรัพย์สินสุทธิ คือมูลค่าของเงินลงทุนของกองทุนรวมที่นำมา บวก (ลบ) ด้วยผลตอบแทน (ผลขาดทุน) ที่ได้จากการลงทุน ตัวอย่างเช่น กองทุนรวม ก มีกองทุนทรัพย์สินที่จะนำไปลงทุนรวมทั้งสิ้น 10 ล้านบาท (หน่วยลงทุนจำนวน 1 ล้านหน่วย ๆ ละ 10 บาท) เมื่อเวลาผ่านไปกองทุนมีทั้งดอกผลและส่วนที่ขาดทุนจากการลงทุนเมื่อนำมาหักกลบลบกันแล้วผลที่ได้คือ กองทุนรวมมีมูลค่าทรัพย์สินสุทธิเท่ากับ 12 ล้านบาท เมื่อนำจำนวนผลลัพธ์ดังกล่าวมาหารด้วยจำนวนหน่วยลงทุนของโครงการคือ 1 ล้านหน่วย จะได้ตัวเลขที่เรียกว่า มูลค่าทรัพย์สินสุทธิต่อหน่วยลงทุน เท่ากับหน่วยละ 12 บาท อย่างนี้แปลว่าหากผู้ถือหน่วยลงทุนขายคืนหน่วยลงทุนเมื่อ NAV ต่อหน่วยลงทุนเท่ากับ 12 บาท ก็จะมีกำไรเท่ากับ 2 บาทต่อ 1 หน่วย เพราะราคาตอนที่ซื้อหน่วยลงทุนมาในครั้งแรกคือ 10 บาท แต่ในทางกลับกัน หากกองทุนลงทุนแล้วประสบผลขาดทุนโดย NAV ลดลงเหลือ 8 ล้านบาทมูลค่าทรัพย์สินสุทธิต่อหน่วยลงทุนก็จะลดลงต่ำกว่าราคาที่ซื้อเข้ามา ดังนั้น หากผู้ลงทุนขายหน่วยลงทุนในเวลาดังกล่าวก็จะขาดทุน 2 บาทต่อ 1 หน่วย เป็นต้น

NAV คืออะไร



## ประโยชน์ของ NAV

ตัวเลข NAV มีประโยชน์สำหรับผู้ลงทุนในกองทุนรวม เพราะจะทำให้ผู้ลงทุนทราบถึงฐานะความเป็นไปของกองทุนรวมที่ลงทุนอยู่ กล่าวได้ว่า NAV เป็นตัวเลขที่สะท้อนถึงผลการดำเนินงานของกองทุนรวม การจะรู้ให้แน่ชัดว่าแต่ละกองทุนบริหารจัดการไปได้ดีหรือไม่ดีอย่างไร คงต้องวัดผลกันด้วยวิธีการทางคณิตศาสตร์ โดยการเปรียบเทียบอัตราการเปลี่ยนแปลงของ NAV ของแต่ละช่วงเวลา

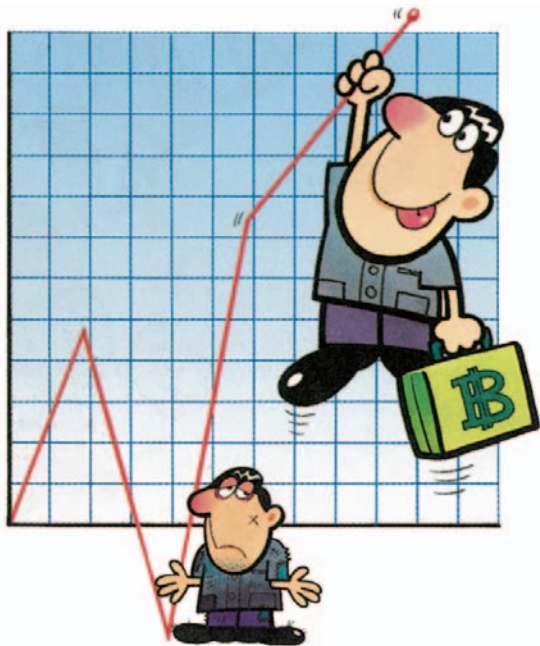
เพื่อให้การวัดผลเหมาะสม และยุติธรรม การเปรียบเทียบผลการดำเนินงานของกองทุนควรเปรียบเทียบระหว่างกองทุนที่มีนโยบายการลงทุนคล้าย ๆ กัน และช่วงระยะเวลาเดียวกันเท่านั้น

ทั้งนี้ ตัวเลข NAV ของกองทุนรวมสามารถดูได้จากหลายแหล่งด้วยกัน อาทิ หนังสือพิมพ์ธุรกิจรายวัน สอบตามไปยัง บลจ.ต้นสังกัด หรือดูจาก web site ของ บลจ. นั้น ๆ หรือที่ [www.thaimutualfund.com](http://www.thaimutualfund.com) ก็ได้



(วิธีการคำนวณผลตอบแทน ติดตามได้ในหนังสือ “อีกสักนิด...ก่อนคิดซื้อกองทุนรวม” ติดต่อขอรับเอกสารได้ที่ตลาดหลักทรัพย์แห่งประเทศไทย หรือ ก.ล.ต.)

# 4 กองทุนรวมสร้างผลตอบแทนได้อย่างไร



ตามที่ได้กล่าวข้างต้น การที่ผู้จัดการกองทุนรวมนำเงินไปลงทุนในหลักทรัพย์หรือทรัพย์สินประเภทต่าง ๆ จะส่งผลให้ทรัพย์สินของกองทุนรวมมีความเคลื่อนไหวอยู่ตลอดเวลา โดยระหว่างการถือครองหลักทรัพย์หรือทรัพย์สินแต่ละประเภทหากกองทุนมีรายได้หรือกำไรกองเงยขึ้น ก็จะทำให้ผลตอบแทนของกองทุนเป็นบวก แต่ถ้ากองทุนขาดทุนก็จะทำให้ผลตอบแทนของกองทุนติดลบได้เช่นกัน ทั้งนี้ ขอยกตัวอย่างที่มาของผลตอบแทนกรณีที่กองทุนรวมนำเงินไปลงทุนในหลักทรัพย์ประเภทต่าง ๆ ดังนี้

## 4.1 เงินปันผล-ดอกเบี้ยรับ

กรณีที่กองทุนนำเงินไปลงทุนในหุ้น ก็อาจจะได้รับผลตอบแทนในรูปของเงินปันผล หากเป็นการลงทุนในหุ้นกู้กองทุนก็มีสิทธิได้รับดอกเบี้ย และเพื่อสนับสนุนการลงทุนผ่านกองทุนรวม ภาครัฐจึงยกเว้นไม่เก็บภาษีจากเงินปันผลหรือดอกเบี้ยที่กองทุนได้รับ ยกตัวอย่างเช่น หุ้นกู้ BB ให้ดอกเบี้ย 5% ถ้ากองทุนลงทุน

กองทุนจะได้รับดอกเบี้ย 5% เต็ม แต่ถ้าเป็นบุคคลธรรมดาลงทุน จะได้รับดอกเบี้ยเพียง 4.25% เท่านั้น (หักภาษี ณ ที่จ่าย 15%) เมื่อเป็นเช่นนี้ จึงทำให้กองทุนรวมได้รับผลตอบแทนอย่างเต็มเม็ดเต็มหน่วย ผู้ถือหน่วยลงทุนจึงได้รับผลตอบแทนที่มากขึ้นตามไปด้วย

#### 4.2 ส่วนต่างของราคาหลักทรัพย์ (capital gain/loss)

ในการลงทุนย่อมมีทั้งโอกาสที่ได้กำไรและขาดทุน หากกองทุนนำเงินไปลงทุนซื้อขายหลักทรัพย์แล้วเกิดกำไร หรือ capital gain กำไรทั้งจำนวนก็จะนำกลับไปคำนวณเป็นผลตอบแทนส่วนเพิ่มของกองทุน ในทางตรงกันข้าม หากนำเงินไปลงทุนแล้วขาดทุน กองทุนก็ต้องรับผลขาดทุนจำนวนนั้นเช่นกัน

ผู้ลงทุนอาจสงสัยว่า แล้วจะรู้ได้อย่างไรว่าแต่ละวันกำไรหรือขาดทุนเท่าไร ในเรื่องนี้เกณฑ์ของ ก.ล.ต. กำหนดให้กองทุนรวมทั่วไปต้องคำนวณมูลค่าหน่วยลงทุนทุกสิ้นวันทำการ ดังนั้น ทุกสิ้นวันทำการ บลจ. มีหน้าที่ต้องคำนวณว่า วันนี้มีหลักทรัพย์ใดบ้างที่ถืออยู่ที่มีกำไร ในขณะที่หลักทรัพย์ใดบ้างขาดทุน หรือวันนี้มีเงินปันผลหรือดอกเบี้ยรับเข้ามาเท่าไร และนำมาหักด้วยค่าใช้จ่ายที่เกิดขึ้นในแต่ละวัน

สำหรับกองทุนเปิดหลักเกณฑ์กำหนดให้คำนวณ NAV ทุกสิ้นวันทำการ และประกาศในหนังสือพิมพ์อย่างน้อย 1 ฉบับในวันทำการถัดไป ส่วนกองทุนปิดกำหนดให้คำนวณทุกวัน และประกาศในหนังสือพิมพ์สัปดาห์ละ 1 ครั้ง ทั้งนี้ มีกองทุนรวมพิเศษบางประเภท เช่น กองทุนรวมที่ลงทุนในต่างประเทศ กองทุนรวมอสังหาริมทรัพย์ เป็นต้น ที่สามารถกำหนดวิธีการคำนวณและระยะเวลาในการประกาศแตกต่างจากกองทุนรวมทั่วไปได้

# 5 หนังสือชี้ทาง คืออะไร



ตามที่กล่าวไปแล้วในตอนต้นว่า บลจ. มีหน้าที่ต้องจัดทำหนังสือชี้ชวน เพื่อให้ผู้ลงทุนใช้เป็นข้อมูลประกอบการตัดสินใจลงทุน ซึ่งหนังสือชี้ชวนนี้ถือเป็นแหล่งข้อมูลสำคัญที่ต้องอ่านและศึกษาทำความเข้าใจอย่างละเอียด โดยภายในจะมีรายละเอียดทั้งหมดของโครงการกองทุนรวม ซึ่งแบ่งออกเป็นสองส่วนด้วยกัน คือ

## 5.1 ส่วนข้อมูลโครงการ

ในส่วนนี้จะเป็นการแจกแจงข้อมูลของกองทุนรวมแบบลงรายละเอียด อาทิ นโยบายและวัตถุประสงค์ของโครงการ ประเภทหลักทรัพย์ที่กองทุนจะนำเงินไปลงทุน นโยบายการจ่ายเงินปันผล ชื่อ ที่อยู่ เบอร์โทรศัพท์ของผู้ดูแลผลประโยชน์ ผู้สอบบัญชี นายทะเบียน และตัวแทนขาย วิธีการซื้อขายหน่วยลงทุน ตลอดจนสิทธิต่าง ๆ ของผู้ถือหน่วยลงทุน เป็นต้น



## 5.2 ส่วนสรุปข้อมูลสำคัญ

ถือเป็นส่วนสำคัญที่จำเป็นต้องอ่านหากผู้ลงทุนไม่สามารถอ่านข้อมูลโครงการตาม 5.1 อย่างครบถ้วนได้ เพราะเป็นการสรุป highlight ของกองทุนรวม ในส่วนนี้จะมีข้อมูลสรุปที่สำคัญในลักษณะคำถามและคำตอบเพื่อช่วยให้ผู้ลงทุนใช้เป็นข้อมูลประกอบการตัดสินใจลงทุน เช่น

- กองทุนรวมนี้เหมาะสมที่จะเป็นทางเลือกสำหรับเงินลงทุนลักษณะใด
- กองทุนรวมนี้จะนำเงินไปลงทุนในทรัพย์สินใด
- ผู้ลงทุนจะได้อะไรจากเงินลงทุน
- ปัจจัยใดที่มีผลกระทบต่อเงินลงทุนของผู้ลงทุน

นอกจากนี้ ยังมีการเปิดเผยข้อมูลเกี่ยวกับ นโยบายการลงทุน ประเภทของตราสารที่ลงทุน สัดส่วนการลงทุน รายละเอียดสถานที่ติดต่อซื้อขายหน่วยลงทุน จำนวน

เงินสั่งซื้อขายขั้นต่ำ ความเสี่ยงในการลงทุน และตารางแสดงค่าใช้จ่ายฯ ซึ่งอยู่ในรูปแบบที่ ก.ล.ต. ประกาศกำหนด ทั้งนี้ เพื่อให้ผู้ลงทุนสามารถเปรียบเทียบข้อมูลกองทุนรวมแต่ละกองได้โดยง่ายว่าแต่ละกองทุนคิดค่าใช้จ่ายสูงหรือต่ำกว่ากันอย่างไร เป็นต้น

ตัวอย่างตารางแสดงค่าใช้จ่ายที่เรียกเก็บจากผู้ซื้อหรือผู้ถือหน่วยลงทุนหรือกองทุนรวม  
ของรอบปีบัญชีตั้งแต่วันที่..... ถึงวันที่.....

<p>1. ค่าใช้จ่ายที่เรียกเก็บจากผู้ซื้อหรือผู้ถือหน่วยลงทุน</p> <p>1.1 ค่าธรรมเนียมการขายหน่วยลงทุน</p> <p>1.2 ค่าธรรมเนียมการรับซื้อคืนหน่วยลงทุน</p> <p>1.3 ค่าธรรมเนียมการสับเปลี่ยนหน่วยลงทุน</p>	<p>(ร้อยละของมูลค่าหน่วยลงทุน)</p>
<p>2. ค่าใช้จ่ายที่เรียกเก็บจากผู้ซื้อหรือผู้ถือหน่วยลงทุน</p> <p>2.1 ค่าธรรมเนียมการโอนหน่วยลงทุน</p> <p>2.2 ค่าธรรมเนียมการโอนเงินค่าขายคืนหน่วยลงทุน</p> <p>2.3 ค่าธรรมเนียมการหักเงินจากบัญชีของผู้ซื้อหน่วยลงทุน</p>	<p>(ตามที่จ่ายจริง)</p>
<p>3. ค่าใช้จ่ายที่เรียกเก็บจากกองทุนรวม</p> <p>3.1 ค่าธรรมเนียมการจัดการ</p> <p>3.2 ค่าธรรมเนียมผู้ดูแลผลประโยชน์</p> <p>3.3 ค่าธรรมเนียมนายทะเบียนหน่วยลงทุน</p> <p>3.4 ค่าใช้จ่ายในการจัดให้มีผู้ประกัน</p> <p>3.5 ค่าใช้จ่ายอื่น ๆ</p>	<p>(ร้อยละของมูลค่าทรัพย์สินสุทธิ)</p>
<p>4. ค่าใช้จ่ายในการโฆษณา ประชาสัมพันธ์ และส่งเสริมการขายที่เรียกเก็บจากกองทุนรวม</p> <p>4.1 ในช่วงเสนอขายหน่วยลงทุนครั้งแรก</p> <p>4.2 ภายหลังจากเสนอขายหน่วยลงทุนครั้งแรก</p>	<p>(ตามที่จ่ายจริงแต่ไม่เกินจำนวนที่กำหนดไว้ในโครงการ)</p>
<p>5. อัตราส่วนค่าใช้จ่ายทั้งหมดต่อมูลค่าทรัพย์สินสุทธิ</p>	<p>(ร้อยละของ NAV)</p>





ในตารางแสดงค่าใช้จ่ายจะแบ่งออกเป็นสองหมวดใหญ่ๆ ได้แก่ ค่าใช้จ่ายที่หักโดยตรงจากผู้ถือหุ้น และค่าใช้จ่ายที่เรียกเก็บจากกองทุนรวม ทั้งนี้ จะขออธิบายค่าใช้จ่ายในแต่ละส่วนให้พอเห็นภาพดังนี้

## ส่วนที่ 1 ค่าใช้จ่ายที่หักโดยตรงจากผู้ถือหุ้นลงทุน

โดยทั่วไปจะกำหนดไว้สองส่วน คือ ส่วนที่เรียกว่า “ค่าธรรมเนียมการขายหน่วยลงทุน” และส่วนที่เรียกว่า “ค่าธรรมเนียมการรับซื้อคืนหน่วยลงทุน” ซึ่งในกรณีหลังนี้ บลจ. อาจยกเว้นให้ถ้าผู้ถือหุ้นได้ถือหน่วยลงทุนนั้นเป็นระยะเวลาตามที่กำหนด นอกจากนี้ยังมีค่าธรรมเนียมอื่น ๆ อีกด้วย เช่น ค่าธรรมเนียมในการโอนหน่วยลงทุนให้กับคนอื่น หรือค่าธรรมเนียมในการสับเปลี่ยนหน่วยลงทุน ซึ่งในกรณีหลังนี้อาจเกิดขึ้นได้หากผู้ถือหุ้นลงทุนของกองทุนรวมหนึ่งประสงค์จะเปลี่ยนไปลงทุนในกองทุนรวมอีกกองหนึ่ง ซึ่งทั้งสองกองอยู่ภายใต้การบริหารจัดการของ บลจ. แห่งเดียวกัน ในกรณีดังกล่าว จะใช้วิธีหักกลบลบหนี้ แต่ผู้ลงทุนอาจยังต้องจ่ายค่าธรรมเนียมให้ บลจ. แห่งดังกล่าว ด้วยเท่านั้นเอง

ทั้งนี้ ค่าใช้จ่ายในส่วนที่ 1 นี้ กองทุนรวมแต่ละโครงการอาจไม่เรียกเก็บหรืออาจเรียกเก็บในจำนวนที่ไม่เท่ากันได้ แล้วแต่ว่าแต่ละกองทุนรวมจะมีการกำหนดในเรื่องนี้ไว้อย่างไร

## ส่วนที่ 2 ค่าใช้จ่ายที่เรียกเก็บจากตัวกองทุนรวมเอง

เป็นค่าใช้จ่ายในการจัดการโครงการ ซึ่งจะดึงเงินจากกองทรัพย์สินของกองทุนรวมมาจ่าย หมายความว่า ค่าใช้จ่ายในส่วนนี้จะเป็นภาระทางอ้อมที่ผู้ถือหุ้นลงทุนจะต้องแบกรับอยู่ด้วย เช่น ค่าธรรมเนียมการจัดการของ บลจ. ค่านายทะเบียน เป็นต้น ซึ่งแต่ละโครงการจะกำหนดค่าใช้จ่ายในส่วนนี้ไว้ไม่เท่ากัน

ดังนั้น ผู้ถือหุ้นลงทุนควรเปรียบเทียบค่าใช้จ่ายทั้งสองส่วนที่กำหนดไว้ในแต่ละโครงการ เพราะค่าใช้จ่ายเหล่านี้จะนำไปหักจากจำนวนเงินลงทุนเมื่อซื้อหน่วยลงทุน หรือหักจากจำนวนมูลค่าของหน่วยลงทุนตอนที่มีการขายคืนหน่วยลงทุน ซึ่งเป็นตัวทำให้ผลตอบแทนของโครงการกองทุนรวมที่ผู้ถือหุ้นลงทุนจะได้รับนั้นลดต่ำลง

# 6 กองทุนรวมที่มีประเภท



เมื่อพิจารณาตามโครงสร้าง กองทุนรวมแบ่งออกได้เป็น กองทุนเปิดและ กองทุนปิด กล่าวคือ กองทุนเปิด หรือ กองทุนรวมประเภทรับซื้อคืนหน่วยลงทุน เป็นกองทุนรวมแบบที่เปิดให้มีการจำหน่ายและรับซื้อคืนหน่วยลงทุนตามเวลาที่กำหนด เช่น สามารถซื้อหรือขายคืนหน่วยลงทุนได้ทุกวัน สัปดาห์ละครั้ง หรือเดือนละครั้ง เป็นต้น ซึ่งการซื้อหรือขายคืนหน่วยลงทุนดังกล่าวจะมีผลทำให้ปริมาณของกองเงิน มีการเพิ่มขึ้นหรือลดลง แต่จะมากหรือน้อยเท่าใดก็ขึ้นอยู่กับจำนวนผู้ซื้อและผู้ขาย คืนหน่วยลงทุนในแต่ละช่วงเวลา

ส่วนในกรณีของกองทุนปิดหรือกองทุนรวมประเภทไม่รับซื้อคืนหน่วยลงทุน จะต่างจากกองทุนแบบเปิดตรงที่จะมีการเปิดขายหน่วยลงทุนเพียงครั้งเดียวใน จำนวนหน่วยลงทุนที่จำกัดเมื่อเริ่มโครงการ โดยจะมีการกำหนดอายุโครงการไว้ อย่างแน่นอน เช่น กองทุนรวม ก. มีอายุโครงการ 3 ปี กองทุนรวม ข. มีอายุ โครงการ 10 ปี โดยเมื่อครบอายุโครงการดังกล่าวแล้ว ผู้ลงทุนจึงจะสามารถ ไถ่ถอนหรือขายคืนหน่วยลงทุนเพื่อขอรับเงินคืนได้ อย่างไรก็ตาม การซื้อขายหน่วย ลงทุนของกองทุนปิดหลังจากการเสนอขายครั้งแรกแล้ว อาจทำได้โดยการซื้อ-ขาย ในตลาดหลักทรัพย์ที่กองทุนปิดนั้นจดทะเบียนอยู่ โดยผ่านบริษัทนายหน้าซื้อขาย หลักทรัพย์หรือโบรกเกอร์ แต่ในกรณีที่กองทุนปิดนั้นมิได้จดทะเบียนอยู่ใน ตลาดหลักทรัพย์ ผู้ถือหน่วยอาจต้องไปติดต่อกับบริษัทหลักทรัพย์ที่ได้รับแต่งตั้งเป็น



“ผู้สร้างสภาพคล่อง” หรือ market maker ซึ่งทำหน้าที่ซื้อ-ขายหน่วยลงทุนที่ไม่ได้จดทะเบียนเหล่านี้แทน

หากจะเปรียบเทียบข้อดี-ข้อเสียของกองทุนทั้งสองประเภทนั้น อาจสรุปได้ดังนี้

กองทุนปิด : ข้อดีของกองทุนปิดคือ การมีข้อกำหนดไม่ให้มีการไหลเข้า-ออกของเงินกองทุนจนกว่าจะสิ้นสุดอายุโครงการ ซึ่งจะทำให้ผู้บริหารเงินกองทุนสามารถบริหารเงินหรือทรัพย์สินของกองทุนได้สะดวก โดยไม่ต้องกันเงินส่วนหนึ่งไว้รองรับการไถ่ถอนหน่วยลงทุนของผู้ถือหน่วยลงทุน ซึ่งอาจเกิดขึ้นได้ตามปกติ อย่างไรก็ตาม ข้อเสียคือเรื่องสภาพคล่องซึ่งอาจมีข้อจำกัดมากกว่า เนื่องจากการขายคืนหน่วยลงทุนของผู้ถือหน่วยลงทุนอาจต้องกระทำผ่านตลาดหลักทรัพย์ (ซึ่งเป็นหลักอุปสงค์และอุปทาน) หรือ market maker เท่านั้นอย่างที่กล่าวข้างต้น

กองทุนเปิด : กองทุนเปิดมีข้อดีในด้านความสะดวกในการซื้อหรือขายหน่วยลงทุนของผู้ถือหุ้น โดยสามารถกระทำได้ตลอดเวลาผ่าน บลจ. หรือตัวแทนขายหน่วยลงทุนของ บลจ. นั้น ๆ หรือเรียกว่ามีสภาพคล่องนั่นเอง แต่ข้อเสียคือ การที่ผู้จัดการกองทุนอาจไม่สามารถนำเงินของกองทุนรวมไปลงทุนได้ทั้งหมด เนื่องจากอาจต้องมีการกันเงินลงทุนส่วนหนึ่งไว้เพื่อรองรับการไถ่ถอนของผู้ถือหุ้น

อนึ่ง นอกจากการแบ่งประเภทของกองทุนรวมตามโครงสร้างแล้ว อีกวิธีการหนึ่งที่ใช้แบ่งประเภทของกองทุนรวม คือการแบ่งประเภทตามนโยบายการลงทุนหรือประเภทหลักทรัพย์ที่กองทุนนั้น ๆ ไปลงทุน ทั้งนี้ เนื่องจากกฎหมายได้เปิดโอกาสให้สามารถบริหารกองทุนรวมด้วยนโยบายที่หลากหลายแตกต่างกันไปได้ ดังนี้

## กองทุนรวมทั่วไป

### กองทุนรวมตราสารแห่งทุน (equity fund)

คือ กองทุนรวมที่นำเงินอย่างน้อย 65% ไปลงทุนในตราสารทุน ซึ่งส่วนใหญ่ก็คือหุ้นที่ซื้อขายกันอยู่ในตลาดหลักทรัพย์แห่งประเทศไทยนั่นเอง กองทุนรวมที่ลงทุนในหุ้นนี้เหมาะกับผู้ลงทุนประเภทที่ชอบความเสี่ยง และเข้าใจถึงธรรมชาติและความหวือหวาของราคาหุ้นที่จะขึ้น ๆ ลง ๆ อยู่ตลอดเวลา เรียกได้ว่าเป็น กองทุนที่มีความเสี่ยงสูง มีโอกาสได้ผลตอบแทนมาก และมีโอกาสขาดทุนมากเช่นกัน



### กองทุนรวมตราสารแห่งหนี้ (fixed income fund)

กองทุนรวมประเภทนี้จะนำเงินไปลงทุนในตราสารหนี้ อาทิ เงินฝาก หุ้นกู้ที่ออกโดยบริษัทเอกชนต่าง ๆ และ พันธบัตรที่ออกโดยภาครัฐ กองทุนรวมประเภทนี้จัดว่ามีความเสี่ยงระดับปานกลาง เพราะแม้กองทุนจะได้ดอกเบี้ยส่วนหนึ่งในรูปของดอกเบี้ย แต่ก็ยังเป็นไปได้ว่าราคาของตราสารหนี้ที่กองทุนไปลงทุนอาจมีการเปลี่ยนแปลงขึ้นลงตามสภาวะตลาด โดยสรุปคือผลตอบแทนโดยรวมของกองทุนรวมประเภทนี้อยู่ในระดับปานกลางไม่หวือหวาเท่ากับกองทุนที่ลงทุนในหุ้นดังที่กล่าวมาแล้ว





### กองทุนรวมผสม (mixed fund)

คือ กองทุนรวมที่มีการลงทุนทั้งในหุ้นและตราสารหนี้ โดยสัดส่วนการลงทุนทั้งในหุ้นและตราสารหนี้ขึ้นอยู่กับความคิดเห็นลงทุนของผู้จัดการกองทุนตามความเหมาะสมกับสภาวะการณ์ในแต่ละขณะ หรือบางกองทุนอาจกำหนดสัดส่วนการลงทุนในหุ้นในขณะใดขณะหนึ่งน้อยกว่า 65% ก็ได้ ดังนั้น กองทุนรวมประเภทนี้จึงมีระดับความผันผวนทางด้านผลตอบแทนที่หลากหลายเป็นไปตามน้ำหนักของสัดส่วนการลงทุนดังกล่าว เช่น ถ้าลงทุนใน หุ้นด้วยสัดส่วนที่มากกว่าหุ้น ผลตอบแทนก็จะมี ความผันผวนน้อยกว่าเมื่อเทียบกับกองทุนรวมที่นำเงินส่วนใหญ่ไปลงทุนในหุ้นเป็นต้น



### กองทุนรวมพิเศษ

นอกจากกองทุนรวมทั้ง 3 ประเภทดังกล่าวที่เป็นกองทุนรวมทั่วไปแล้ว ยังมีกองทุนรวมที่มีนโยบายการลงทุนที่แตกต่างไปจากกองทุนรวมทั่วไปดังกล่าวอีกหลายประเภทด้วยกัน ซึ่งเราเรียกกองทุนรวมประเภทนี้แบบรวม ๆ ว่า กองทุนรวมพิเศษ ได้แก่ กองทุนรวมหน่วยลงทุน (Fund of Funds) กองทุนรวมตลาดเงิน (Money Market Fund) กองทุนรวมมีประกัน (Guaranteed Fund) กองทุนรวมคุ้มครองเงินต้น (Capital Protected Fund) กองทุนรวมดัชนี (Index Fund) กองทุนรวมที่ลงทุนในต่างประเทศ (Foreign Investment Fund : FIF) กองทุนรวมเพื่อการเลี้ยงชีพ (Retirement Mutual Fund; RMF) และ กองทุนรวมหุ้นระยะยาว (Long Term Equity Fund; LTF) โดยกองทุนสองประเภทหลังนี้จะมีลักษณะพิเศษ คือ เงินลงทุนในกองทุนรวมสามารถนำไปลดหย่อนภาษีได้ ซึ่งหากคุณสนใจรายละเอียดก็สามารถศึกษาเพิ่มเติมได้จากเอกสาร “คู่มือ RMF & LTF แพลตฟอร์มช่วยประหยัดภาษี” ติดต่อขอรับเอกสารได้ที่ ตลาดหลักทรัพย์แห่งประเทศไทย หรือ ก.ล.ต.

# 7 ทำไมต้อง...กองทุนรวม

หลังจากที่ได้กล่าวถึงรายละเอียดเนื้อหาของกองทุนรวมมาพอสมควรแล้ว คราวนี้ลองดูกันว่า กองทุนรวมเป็นทางเลือกที่ดีสำหรับการลงทุนด้วยเหตุผลใดบ้าง



## 7.1 มีมืออาชีพบริหารเงินให้เรา

มืออาชีพในที่นี้ หมายถึง บลจ. ซึ่งมีผู้จัดการกองทุนที่มีความรู้และประสบการณ์ ได้รับการอบรมความรู้ และผ่านการทดสอบตามเกณฑ์ที่กำหนด ผู้จัดการกองทุนมีทำหน้าที่ในการดูแลเงินลงทุนของกองทุนอย่างใกล้ชิด ทำหน้าที่ในการวิเคราะห์หลักทรัพย์และตลาดโดยรวมว่า ควรจะซื้อ-ขาย หรือลงทุนในหลักทรัพย์หรือตราสารการเงินตัวใดประเภทใด ทั้งนี้ภายใต้กรอบวัตถุประสงค์และนโยบายการลงทุนของกองทุนแต่ละกองที่ตั้งไว้แต่แรก

## 7.2 มีการกระจายความเสี่ยง

ผู้จัดการกองทุนตามที่กล่าวในข้อ 7.1 จะนำเงินของกองทุนไปลงทุนในหลักทรัพย์หรือตราสารทางการเงินที่หลากหลาย ดังนั้น การลงทุนในกองทุนรวมจึงมีส่วนช่วยลดความเสี่ยงที่อาจเกิดจากการลงทุนด้วยตัวเอง ซึ่งมีข้อจำกัดด้านจำนวนเงินของแต่ละบุคคลที่อาจทำให้สามารถลงทุนในตราสารได้เพียงไม่กี่ตัว

## 7.3 มีสภาพคล่อง

หมายความว่า ผู้ถือหน่วยลงทุนสามารถที่จะเปลี่ยนหน่วยลงทุนที่ผู้ถือหน่วยลงทุนถืออยู่ให้กลายเป็นเงินสดได้ด้วยการขายหน่วยลงทุนคืน (ไถ่ถอน) ให้กับบลจ. ที่เป็นผู้จัดตั้งกองทุน หรือจะนำไปขายเปลี่ยนมือในตลาดหลักทรัพย์ก็ได้แล้วแต่กรณี



## 7.4 มีทางเลือกสำหรับการลงทุนที่กว้างกว่า

กองทุนรวมแต่ละกองจะมีนโยบายเฉพาะตัวในการนำเงินไปลงทุนในตราสารการเงินแบบต่าง ๆ ผู้ลงทุนสามารถเลือกลงทุนในกองทุนรวมที่มีนโยบายการลงทุนที่เหมาะสมกับตัวเอง หรือจะเลือกลงทุนในกองทุนรวมหลาย ๆ รูปแบบพร้อมกันก็ได้ เพียงแต่ก่อนอื่นควรได้สำรวจตัวเองก่อนว่า มีวัตถุประสงค์ประสงค์ในการลงทุนอย่างไร มีฐานะทางการเงินอย่างไร ได้รับความเสี่ยงจากการลงทุนได้แค่ไหน ทั้งนี้ เพื่อให้สามารถตัดสินใจเลือกลงทุนได้เหมาะสมกับตัวเองมากที่สุด

## 7.5 มีความสะดวกในการลงทุน

ความสะดวกในที่นี้หมายถึง การที่ไม่ต้องไปติดต่อซื้อขายหลักทรัพย์หรือติดตามภาวะความเคลื่อนไหวของราคาหลักทรัพย์แต่ละตัวให้เสียเวลา หรือรอให้คำสั่งซื้อหรือขายหลักทรัพย์ match กับคำสั่งขายหรือคำสั่งซื้อของคนอื่น ทั้งนี้เพราะผู้ถือหน่วยลงทุนไม่ใช่ผู้ที่พิจารณาซื้อขายตราสารทางการเงินโดยตรง แต่หน้าที่เป็นของผู้จัดการกองทุนที่จะตัดสินใจลงทุนแทน

## 7.6 มีกลไกปกป้องผู้ลงทุน

ธุรกิจกองทุนรวมนั้น มีหน่วยงานภาครัฐคือ ก.ล.ต. เป็นผู้กำกับดูแล โดย ก.ล.ต. จะเป็นผู้กำหนดกฎเกณฑ์ในการทำธุรกิจ วางกลไก การเปิดเผยข้อมูลให้ผู้ลงทุนสามารถเข้าถึงข้อมูลที่ทำเป็น ต่อการตัดสินใจลงทุน เพื่อป้องกันไม่ให้ผู้ถือหน่วยลงทุนถูกเอารัดเอาเปรียบ แต่ก็อย่าลืมว่า ก.ล.ต. ไม่สามารถช่วยผู้ลงทุนในการตัดสินใจลงทุนในกองทุนใด ๆ และมีได้รับประกันผลตอบแทนที่จะเกิดขึ้น หากแต่จะทำหน้าที่วางหลักเกณฑ์และ กำกับดูแลเพื่อให้เกิดความเป็นธรรมสำหรับผู้มีส่วนเกี่ยวข้องโดยรวมเท่านั้นเอง



อย่างไรก็ดี ถึงแม้ว่าการลงทุนผ่านกองทุนรวมจะมีข้อดีในหลาย ๆ ด้าน ดังที่กล่าวไปข้างต้น แต่ก็คงไม่มีทางเลือกการลงทุนใดที่จะมีแต่ข้อดีไปเสียทั้งหมด การลงทุนผ่านกองทุนรวมยังมีข้อจำกัดบางประการเช่นกัน ดังนี้

- การลงทุนในกองทุนรวมนั้น ถึงแม้ผู้ลงทุนจะเป็นผู้เลือกนโยบายการลงทุนด้วยตัวเอง แต่จะไม่สามารถเลือกหลักทรัพย์ที่กองทุนจะลงทุนเป็นรายตัวได้ ดังนั้น หากผู้ถือหุ้นหน่วยเกิดรู้สึกไม่ชอบหุ้นของบางบริษัทที่กองทุนเลือกลงทุน ก็ต้องยอมรับการตัดสินใจลงทุนของผู้บริหารกองทุนนั้น ๆ ด้วย
- การลงทุนผ่านกองทุนรวมมีค่าใช้จ่ายต่อเนื่อง ต่างจากกรณีที่คุณลงทุนเอง โดยตรงผ่านโบรกเกอร์ซึ่งจะมีค่าใช้จ่ายหรือค่าธรรมเนียมที่เรียกว่า brokerage fee ซึ่งเกิดขึ้นเฉพาะเวลาที่คุณมีคำสั่งซื้อหรือขายเท่านั้น แต่ในกรณีการลงทุนผ่านกองทุนรวมแม้จะไม่มีขาย ผู้ถือหุ้นลงทุนก็ยังคงมีภาระต้องเสียค่าธรรมเนียมการจัดการให้แก่ บลจ. อยู่นั่นเอง
- การลงทุนในกองทุนรวมซึ่งมีนโยบายในการลงทุนในหุ้นของบริษัทจดทะเบียนในตลาดหลักทรัพย์ฯ กองทุนรวมจะมีฐานะเป็นผู้ถือหุ้นของบริษัทจดทะเบียนและมีสิทธิพื้นฐานตามกฎหมายในฐานะผู้ถือหุ้น ผู้ถือหุ้นรายลงทุนของกองทุนรวมประเภทดังกล่าวจะไม่ได้รับสิทธิดังกล่าวแต่อย่างใด อย่างไรก็ตาม ก.ล.ต. ได้มีข้อกำหนดให้ บลจ. ต้องมีการกำหนดกรอบนโยบายการใช้สิทธิออกเสียงดังกล่าวและเปิดเผยต่อสาธารณชนอย่างชัดเจน รวมทั้งยังมีหน้าที่ต้องเปิดเผยข้อมูลการใช้สิทธิออกเสียงในแต่ละรอบปีบัญชีอีกด้วย เพื่อให้สอดคล้องกับหลักบรรษัทภิบาลที่ดี (good corporate governance) ของตลาดทุน



# 8 จะเลือกกองทุนอย่างไร



## 8.1 ตั้งเป้าหมายและสำรวจฐานะของตัวเอง ก่อนตัดสินใจลงทุน

ทุก ๆ ครั้งที่จะลงมือทำอะไรกับเงินที่มีอยู่ ไม่ว่าจะเป็นการนำเงินไปลงทุนในกิจการค้า ซื้อที่ดิน หรือซื้อทองคำ คงเสี่ยงไม่ได้ที่จะต้องถามตัวเองว่ามีฐานะทางการเงินอย่างไร และต้องการอะไรจากการลงทุน การลงทุนในกองทุนรวมก็เช่นเดียวกัน ผู้ลงทุนจะต้องประเมินเบื้องต้นว่ามีเงินในกระเป๋าเท่าไร มีเวลารอดดอกผลหรือผลตอบแทนได้นานแค่ไหน สามารถรับความเสี่ยงจากการลงทุนได้มากน้อยเพียงใด จะนำเงินหรือดอกผลที่ได้จากการลงทุนไปใช้อะไรเป็นการเฉพาะหรือไม่ เมื่อมีคำตอบสำหรับคำถามเหล่านี้อย่างชัดเจนแล้ว จึงค่อยมาทำความเข้าใจถึงรายละเอียดของกองทุนรวมแต่ละกองเพื่อที่จะตัดสินใจเลือกกองทุนได้อย่างเหมาะสมต่อไป



จะเลือกกองทุนอย่างไร

## 8.2 หาข้อมูล

ข้อมูลเบื้องต้นเกี่ยวกับกองทุนรวมที่กำลังจะเปิดขายหรือขายอยู่มีเผยแพร่อยู่ในสื่อต่าง ๆ โดยเฉพาะอย่างยิ่งในหนังสือพิมพ์ธุรกิจต่าง ๆ โดยจะมีรายละเอียดสำคัญ เช่น ชื่อกองทุนรวม (ซึ่งส่วนใหญ่จะสะท้อนถึงนโยบายการลงทุน) สถานที่หรือวิธีที่ผู้ลงทุนจะซื้อหรือขายหน่วยลงทุน มูลค่า NAV หรือในกรณีที่เป็นการกองที่จัดตั้งใหม่จะมีระบุนราคา และช่วงเวลาที่เปิดรับจอง เป็นต้น เมื่อได้ศึกษาข้อมูลเบื้องต้นดังกล่าวแล้ว และมีความสนใจ ผู้ลงทุนก็ควรก็ต้องหาข้อมูลเพิ่มเติมและศึกษาในรายละเอียดให้ลึกซึ้งยิ่งขึ้นต่อไป โดยการขอหนังสือชี้ชวนของกองทุนรวมดังกล่าวมาอ่าน





ทั้งนี้ทั้งนั้น ผู้ลงทุนควรหาข้อมูลเพื่อทำความรู้จักกับ บลจ. ที่ทำหน้าที่บริหารกองทุนรวมนั้น ๆ เพิ่มเติมด้วย เพื่อให้มั่นใจยิ่งขึ้น ซึ่งแนวทางหนึ่งที่ทำได้คือการศึกษาข้อมูลในรายงานประจำปี ซึ่งจะทำให้รู้ว่า ในช่วงปีที่ผ่านมา บลจ. แห่งนั้นมีการบริหารกองทุนรวมโครงการต่าง ๆ ภายใต้อิทธิพลของผลตอบแทนเป็นอย่างไร ผู้บริหารและผู้ถือหุ้นของบริษัทคือใคร ข้อมูลต่าง ๆ เหล่านี้จะช่วยให้เห็นภาพการทำงาน ของ บลจ. ดังกล่าวได้ดีขึ้น โดยรายงานประเภทนี้ขอได้ที่ บลจ. โดยตรง หรือดูที่ web site ก.ล.ต. ก็ได้

### 8.3 ตัดสินใจและติดตามผลการลงทุน

เมื่อได้ตั้งเป้าหมาย สำรวจฐานะของตนเอง และหาข้อมูลเกี่ยวกับกองทุนรวม รวมถึง บลจ. ที่ทำหน้าที่บริหารโครงการแล้ว การเลือกกองทุนรวมที่เหมาะสมคงทำได้ไม่ยาก และเมื่อตัดสินใจลงทุนไปแล้ว ก็ไม่ได้หมายความว่า จะหมดภาระอีกต่อไปแล้ว ในฐานะของผู้ถือหุ้นรายลงทุน ยังควรต้องติดตามดูความเคลื่อนไหวเกี่ยวกับผลการดำเนินงานของกองทุนรวมอย่างต่อเนื่อง เพื่อประเมินว่าเงินที่ลงทุนไปมีกำไรหรือขาดทุนไปอย่างไรบ้าง หรือผู้จัดการกองทุนนั้นได้บริหารการลงทุนเป็นไปตามวัตถุประสงค์และนโยบายที่บอกได้หรือไม่ โดยตามหลักเกณฑ์ บลจ. มีหน้าที่ต้องจัดส่งรายงานสถานะกองทุนรวมและสถานะเงินลงทุนให้ผู้ถือหุ้นรายลงทุนทราบเป็นระยะ ๆ

ต้องตามข่าวสาร  
อยู่ตลอดเวลา



# 9 ภาษีหักกองทุนรวม



ถ้าให้หักภาษี ๑๐%  
ก็ไม่ต้องนำมาคำนวณ



รายได้หรือเงินได้ที่กองทุนรวมได้รับ  
ไม่ต้องเสียภาษี

เนื่องจากกองทุนรวมไม่ใช่หน่วยภาษี ดังนั้นรายได้หรือเงินได้ที่กองทุนได้รับ ไม่ว่าจะเป็นเงินปันผล ดอกเบี้ย กำไรจากการซื้อขายหุ้น หรือตราสารหนี้ จึงได้รับยกเว้นภาษี หมายความว่า ถ้ากองทุนไปลงทุนในพันธบัตร กองทุนก็จะได้รับดอกเบี้ยตามอัตราที่กำหนดไว้ทั้งจำนวน ขณะที่ถ้าบุคคลธรรมดาลงทุนในพันธบัตรเหมือนกัน จะต้องเสียภาษีเงินได้ 15% หรือ กรณีที่กองทุนรวมได้รับเงินปันผลจากกิจการที่กองทุนรวมไปถือหุ้นอยู่ ก็จะได้รับเต็มจำนวน ไม่ต้องโดนหักภาษี ขณะที่บุคคลธรรมดาเมื่อลงทุนในหุ้นและได้รับเงินปันผล จะต้องถูกหักภาษี ณ ที่จ่ายไว้ 10%

แต่รายได้ที่ผู้ลงทุนได้รับจากกองทุนรวมบางกรณี  
ต้องเสียภาษี

ผลประโยชน์ที่ผู้ลงทุนจะได้รับจากการลงทุนผ่านกองทุนรวม  
ทั่วไป อาจอยู่ในรูปแบบของ เงินปันผล หรือ กำไรส่วนเกินทุน  
(capital gain) ขึ้นอยู่กับนโยบายของแต่ละกองทุนกำหนดไว้  
โดยผลตอบแทนที่ได้รับจะมีภาระภาษีหรือไม่นั้นขึ้นอยู่กับว่าเป็น  
ผู้ลงทุนประเภทไหนและผลตอบแทนที่ได้รับมานั้นเป็นแบบใด ดู  
รายละเอียดได้ในตารางภาษีที่เกี่ยวข้องกับกองทุนรวมในหน้าถัดไป

ประเภทผู้ถือหุ้น	เงินปันผล เงินส่วนแบ่งกำไร	กำไรส่วนเกินทุน เงินได้จากการ ขายหน่วยลงทุน
<b>บุคคลธรรมดา</b>	<ul style="list-style-type: none"> <li>อัตราภาษี 10% โดยผู้ถือหุ้นลงทุน</li> <li>สามารถเลือกได้ว่าจะให้หักภาษี ณ ที่จ่าย หรือไม่หักภาษี ณ ที่จ่าย ในกรณีไม่หัก ณ ที่จ่าย ผู้ถือหุ้นต้องนำเงินปันผลที่ได้รับ จากกองทุนรวมมารวมคำนวณเพื่อเสียภาษี ตอนสิ้นปี</li> </ul>	<ul style="list-style-type: none"> <li>ได้รับยกเว้น</li> <li>ไม่ต้องเสียภาษี</li> </ul>
<b>นิติบุคคล</b>	<ul style="list-style-type: none"> <li>ไม่ต้องถูกหักภาษี ณ ที่จ่าย</li> </ul>	<ul style="list-style-type: none"> <li>นำกำไรที่ได้รับจาก กองทุนรวมไปรวม คำนวณเพื่อเสียภาษี เงินได้นิติบุคคล</li> </ul>
<b>บริษัทจดทะเบียน ในตลาดหลักทรัพย์</b>	<ul style="list-style-type: none"> <li>ได้รับยกเว้นทั้งจำนวน</li> </ul>	
<b>บริษัทนอกตลาด หลักทรัพย์</b>	<ul style="list-style-type: none"> <li>ได้รับยกเว้นกึ่งหนึ่ง</li> <li>ทั้งนี้ เฉพาะกรณีได้ลงทุนในหน่วยลงทุน ไม่น้อยกว่า 3 เดือน ก่อนและหลังวันที่มี เงินได้จากเงินปันผล</li> </ul>	

อย่างไรก็ดี กำไรส่วนเกินทุน หรือ เงินได้จากการขายหน่วยลงทุน ของกองทุนรวมพิเศษบางประเภทต้องเสียภาษีด้วยเกณฑ์ที่แตกต่างจากที่ปรากฏในตารางอาทิ กองทุนรวมเพื่อการเลี้ยงชีพ และกองทุนรวมหุ้นระยะยาว เป็นต้น เนื่องจากเงินค่าซื้อหน่วยลงทุนของกองทุนรวมทั้งสองประเภทได้รับยกเว้นไม่ต้องรวมคำนวณเพื่อเสียภาษีเงินได้บุคคลธรรมดาอยู่แล้ว ดังนั้น หากลงทุนในกองทุนดังกล่าวแล้วไม่สามารถปฏิบัติให้เป็นไปตามเงื่อนไขการลงทุน กำไรส่วนเกินทุน หรือ เงินได้จากการขายหน่วยลงทุน ต้องนำไปรวมคำนวณเพื่อเสียภาษีเงินได้บุคคลธรรมดาตอนสิ้นปี โดยอาจต้องเสียเบี้ยปรับเงินเพิ่มอีกด้วย แล้วแต่กรณี

# 10 ติดต่อซื้อขายหน่วยลงทุนของกองทุนรวมได้ที่ไหน



ผู้สนใจสามารถติดต่อซื้อหน่วยลงทุนกับ บลจ. ที่เป็นผู้บริหารจัดการโครงการกองทุนรวมได้โดยตรง (ดูที่อยู่และเบอร์โทรศัพท์ของ บลจ. ต่าง ๆ ได้ใน web site ของ ก.ล.ต. ที่ [www.sec.or.th](http://www.sec.or.th)) หรือติดต่อซื้อได้ที่บริษัทซึ่งเป็นตัวแทนขายหน่วยลงทุนที่ บลจ. นั้น ๆ แต่งตั้ง แต่พึงระวังว่า ตัวแทนฯ ที่ติดต่ออยู่นั้นเป็นผู้ที่ได้รับความเห็นชอบจาก ก.ล.ต. อย่างถูกต้อง โดยสามารถตรวจสอบรายชื่อของบริษัทที่เป็นตัวแทนฯ เหล่านี้ได้ในหนังสือชี้ชวนของโครงการกองทุนรวมนั้น ๆ

เมื่อซื้อหน่วยลงทุนของกองทุนปิด บลจ. จะมีการออก “ใบหน่วยลงทุน” ไว้ให้เป็นหลักฐาน แต่ถ้าเป็นกองทุนเปิด หลักฐานที่จะได้รับก็คือ “หนังสือรับรองสิทธิในหน่วยลงทุน” หรือ “สมุดบัญชีแสดงสิทธิในหน่วยลงทุน” ซึ่งจะมีลักษณะคล้ายกับสมุดบัญชีเงินฝากที่สามารถนำไปปรับยอดให้เป็นปัจจุบันเพื่อดูตัวเลขในบัญชีที่เปลี่ยนแปลงได้ตามต้องการ



# 11 มัดความคุ้มครองอะไรในแก่ผู้ลงทุนในกองทุนรวม

เมื่อจะตัดสินใจลงทุนในกองทุนรวม หลายคนคงมีคำถามในใจว่า เมื่อลงทุนไปแล้ว จะมีใครที่จะทำหน้าที่ให้ความคุ้มครองผู้ลงทุนในกองทุนรวมบ้างหรือไม่อย่างไร ในหัวข้อนี้ จึงขอกล่าวถึงบทบาทของหน่วยงานต่าง ๆ ที่เกี่ยวข้องซึ่งมีส่วนช่วยสร้างความมั่นใจและให้ความคุ้มครองให้แก่ผู้ลงทุน ดังนี้

## 11.1 หน่วยงานดูแลการปฏิบัติงาน (compliance unit)

เป็นหน่วยงานภายในที่ บลจ. ต่าง ๆ ต้องจัดให้มีขึ้นตามข้อกำหนดของ ก.ล.ต. ซึ่งหน่วยงานนี้จะทำหน้าที่ดูแลให้การดำเนินงานของ บลจ. เป็นไปตามที่กฎหมายกำหนดไว้

## 11.2 ผู้ดูแลผลประโยชน์ของกองทุนรวม

ผู้ดูแลผลประโยชน์เป็นผู้ที่ได้รับการแต่งตั้งจาก บลจ. โดยต้องเป็นสถาบันการเงินซึ่งมีคุณสมบัติตามที่ทางการกำหนด และไม่มีผลประโยชน์ที่ขัดแย้ง (conflict of interests) กับ บลจ. นั้น มีหน้าที่ในการสอดส่องการทำงานของ บลจ. เสมือนเป็นผู้แทนของผู้ถือหุ้นหน่วย

ทั้งนี้ การไม่มีผลประโยชน์ที่ขัดแย้งดังกล่าว ได้แก่ การไม่เป็นผู้ถือหุ้นใน บลจ. ทั้งทางตรงและทางอ้อม ตลอดจนไม่มีความเกี่ยวข้องกันในทางอื่น ๆ เช่น ต้องไม่มีผู้ถือหุ้นรายใหญ่ หรือกรรมการเป็นบุคคลคนเดียวกัน เป็นต้น

นอกจากนี้ ผู้ดูแลผลประโยชน์จะทำหน้าที่รับฝากทรัพย์สินของกองทุนรวมไว้ โดยแยกไว้ต่างหากจากทรัพย์สินของ บลจ. และมีหน้าที่ในการจัดทำรายต่าง ๆ เสนอต่อ ก.ล.ต. (เช่น รายงานการกระทำผิดหลักเกณฑ์ของ บลจ.) ด้วย ดังนั้น ผู้ดูแลผลประโยชน์จึงถือเป็นผู้ที่จะช่วยกรองความถูกต้องในการดำเนินงานของ บลจ. ในกรณีที่ผู้ถือหุ้นลงทุนมีข้อสงสัยหรือพบว่า บลจ. ไม่ได้บริหารกองทุนรวมตามที่ชี้แจงไว้ในหนังสือชี้ชวน ก็สามารถสอบถามหรือร้องเรียนไปยังผู้ดูแลผลประโยชน์ได้โดยตรง ยิ่งไปกว่านั้น ผู้ดูแลผลประโยชน์ยังสามารถทำหน้าที่แทนผู้ถือหุ้นในการฟ้องร้อง บลจ. ได้ด้วย หากเห็นว่า บลจ. สร้างความเสียหายให้แก่กองทุนรวมที่บริหารอยู่



### 11.3 สมาคมบริษัทจัดการลงทุน

เป็นหน่วยงานที่ บลจ. ต่าง ๆ ได้ร่วมกันจัดตั้งขึ้น เพื่อประสานความร่วมมือระหว่างกันในการให้ความคุ้มครองผู้ลงทุนและยังเป็นช่องทางหนึ่งที่ช่วยสื่อสารความต้องการหรือแนวทางในการกำกับดูแลจากทางการ เพื่อให้ผู้ประกอบการธุรกิจกองทุนรวมเข้าใจและสามารถนำไปปฏิบัติได้เป็นอย่างดี สมาคมบริษัทจัดการลงทุนจะเป็นผู้กำหนดกรอบจรรยาบรรณและมาตรฐานการประกอบวิชาชีพให้สมาชิกปฏิบัติ โดยแนวปฏิบัติดังกล่าวเป็นกรอบสำคัญที่จะช่วยให้ผู้ลงทุนได้รับบริการที่เป็นธรรมและมีประสิทธิภาพ

### 11.4 ผู้จัดการกองทุน

คือ ผู้ที่ได้รับมอบหมายจาก บลจ. ให้ทำหน้าที่ในการตัดสินใจลงทุนภายใต้วัตถุประสงค์และนโยบายการลงทุนตามที่กำหนดไว้ในโครงการ ซึ่งต้องเป็นบุคคลที่มีคุณสมบัติและได้รับความเห็นชอบจากทางการ คือ ก.ล.ต. รวมถึงต้องผ่านการอบรมและทดสอบหลักสูตรความรู้ด้านกฎหมาย จรรยาบรรณ และมาตรฐานการประกอบวิชาชีพที่จัดโดยสมาคมบริษัทจัดการลงทุน รวมทั้งต้องไม่มีลักษณะต้องห้ามตามที่กฎหมายกำหนดด้วย

### 11.5 ผู้สอบบัญชี

คือ ผู้ทำหน้าที่ตรวจสอบบัญชีทรัพย์สิน รวมถึงตรวจสอบงบการเงินของกองทุนรวมให้ถูกต้องตามมาตรฐานการบัญชี โดยต้องเป็นบุคคลที่ได้รับอนุญาตให้เป็นผู้สอบบัญชีและมีชื่อขึ้นทะเบียนไว้กับ ก.ล.ต. ด้วย

### 11.6 สำนักงาน ก.ล.ต.

คือ หน่วยงานภาครัฐที่มีหน้าที่กำกับดูแลการทำงานของ บลจ. เพื่อให้ความคุ้มครองกับผู้ลงทุน โดยการออกและบังคับใช้กฎเกณฑ์ต่าง ๆ รวมถึงยังมีบทบาทต่อเนื่องในการตรวจสอบว่า เมื่อ บลจ. ดำเนินการไปได้ระยะหนึ่งแล้ว ยังคงปฏิบัติตามเกณฑ์ที่ ก.ล.ต. กำหนดไว้หรือไม่ เช่น ได้รายงานผลการดำเนินงานกองทุนให้ผู้ถือหน่วยลงทุนทราบตามระยะเวลาที่กำหนดหรือไม่ ทั้งนี้ เหตุที่ ก.ล.ต. ต้องกำกับดูแลอย่างใกล้ชิดก็เพื่อสร้างความมั่นคงและเป็นธรรมในระบบการดำเนินธุรกิจกองทุนรวม



## ฝากท้าย

เมื่ออ่านมาถึงตรงนี้แล้วหวังว่าผู้อ่านคงจะมีข้อมูลเบื้องต้นเกี่ยวกับ “กองทุนรวม” มากขึ้น และหากต้องการศึกษาข้อมูลเพิ่มเติมเพื่อให้รู้สึกมีความมั่นใจและมีความพร้อมมากกว่านี้ ก่อนที่จะตัดสินใจลงทุนในกองทุนรวม ขอแนะนำแหล่งข้อมูลเกี่ยวกับกองทุนรวมที่น่าสนใจ ได้แก่ เอกสารเผยแพร่ของ ก.ล.ต. ตลาดหลักทรัพย์แห่งประเทศไทย และเอกสารที่จัดทำโดยโครงการให้เงินทำงานผ่านกองทุนรวม

- อาทิเช่น
- อีกลัคนิด...ก่อนคิดซื้อกองทุนรวม
  - คู่มือ RMF & LTF แฝดคู่สวยช่วยประหยัดภาษี

หรือจาก web site [www.thaimutualfund.com](http://www.thaimutualfund.com), หรือ web site ของ บลจ. แต่ละแห่ง

ท้ายนี้ ไม่ว่าจะตัดสินใจเลือกลงทุนในกองทุนรวม หรือเลือกลงทุนในทางเลือกอื่น ๆ สิ่งหนึ่งที่ยากจะยากก็คือ ต้องศึกษาและทำความเข้าใจให้ละเอียดถี่ถ้วนเสียก่อน ทั้งนี้ เพื่อเป็นการสร้างภูมิคุ้มกันให้กับตัวเอง ไม่ให้เพลิงพลา้เกิดความเสียหายจากการลงทุนเพียงเพราะคำว่า “ไม่รู้”



# บันทึกทำงานเล่ม



---

---

---

---

---

---

---

---

---

---

---

---

---

---

---

---

---

---

---

---

---

---

---

---

---



หากท่านสนใจในรายละเอียดของโครงการนี้ หรือมีข้อเสนอแนะสามารถติดต่อได้ที่

**ฝ่ายงานเลขานุการ**

**สำนักงานคณะกรรมการกำกับหลักทรัพย์และตลาดหลักทรัพย์**

ชั้น 16 อาคารดิทีแซล์ม ทาวเวอร์ส บี 93/1 ถนนวิทย์ แขวงลุมพินี

เขตปทุมวัน กรุงเทพฯ 10330

โทร. 0-2263-6499, 02695-9999 โทรสาร 0-2256-7755



**สำนักงานคณะกรรมการกำกับหลักทรัพย์และตลาดหลักทรัพย์**

ชั้น 16 อาคารดิทีแฮล์ม ทาวเวอร์ส บี 93/1 ถนนวิทยุแขวงลุมพินี เขตปทุมวัน กรุงเทพฯ 10330

โทร. 0-2263-6499, 0-2695-9999 โทรสาร 0-2256-7755

<http://www.sec.or.th>