



For iPhone

Date	Version	Description	Author
27/11/2014	1.1	Generated	Settrade
25/2/2015	1.2	Support Trading Alert and Broker' s announcement	Settrade
30/4/2015	1.3	- Support Settrade Technical Chart - Add SET App and Opportunity Day menu - Add the way to access the historical chart	Settrade
3/9/2015	1.4	- Add New Function e.g. Cancel button in each order - Swap position of Bids and Quote menu. - Add new alert type: Trading Value by Investor Types	Settrade
17/11/2015	1.5	- Add New Function e.g. Change order	Settrade

Content

รายการ	หน้า
แนะนำ Settrade Streaming for iPhone	1
เครื่อง iPhone ที่สามารถใช้งานได้.....	1
วิธีติดตั้งโปรแกรม	1
การเข้าสู่ระบบ	1
ความปลอดภัยของการใช้งาน Touch ID กับระบบ Settrade	2
การเปิดบัญชี	2
ลูกเล่นใน Settrade Streaming for iPhone	3
1. Realtime ข้อมูลตลาดและราคาแบบเรียลไทม์.....	8
1.1 Sum - ภาพรวมตลาด (Market Summary)	8
1.2 Watch - Symbol และ Active lists (Market Watch) ที่สนใจ	10
1.3 Bids - ราคาเสนอซื้อ เสนอขาย (Bids / Offers)	14
1.4 Quote - ราคาหุ้นหรืออนุพันธ์รายตัว	14
1.5 Ticker - รายการซื้อขายล่าสุด	21
2. Buy/Sell ส่งคำสั่งซื้อ/ขาย.....	22
3. Portfolio พอร์ตการลงทุนและสถานะคำสั่ง	32
3.1 หน้าพอร์ตการลงทุน (Portfolio).....	32
3.2 หน้ารายงานสถานะของคำสั่งทั้งหมด (Order Status)	38
3.3 หน้าสรุปสถานะซื้อขายรายวันทั้งหมด (Deal Summary)	42
4. More อื่นๆ.....	45
4.1 Historical Chart	46
4.2 Comparison Chart	46
4.3 News	47
4.4 Notifications (เฉพาะโบรกเกอร์ที่ใช้บริการ).....	48
4.5 SET App	53
4.6 Settings.....	53
5. Logout ออกจากระบบ	57

แนะนำ Settrade Streaming for iPhone

Settrade Streaming for iPhone เป็นโปรแกรมสำหรับซื้อขายหุ้นและอนุพันธ์ซึ่งได้พัฒนาขึ้นโดยใช้เทคโนโลยีที่ทันสมัย สำหรับการใช้งานผ่านเครื่อง iPhone, iPod Touch และ iPad โดยเฉพาะ ทำให้ Application มีความโดดเด่น ใช้งานง่าย สะดวก รวดเร็วด้วยระบบสัมผัสหน้าจอ รูปแบบการแสดงผลข้อมูลที่มีขนาดใหญ่และชัดเจน ทำให้ผู้ใช้งานสามารถติดตามความเคลื่อนไหวของ ภาวะตลาดและราคาหุ้นและอนุพันธ์แบบเรียลไทม์ พร้อมส่งคำสั่งซื้อขายได้ทันทีทางที่ ไม่พลาดโอกาสการลงทุน

เครื่อง iPhone ที่สามารถใช้งานได้

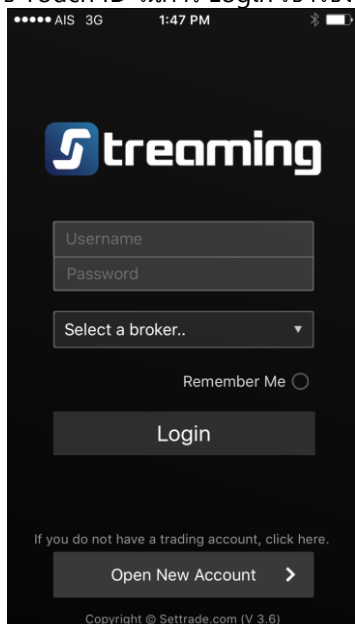
- เครื่องโทรศัพท์มือถือคือ iPhone, iPod Touch หรือ iPad ที่มี Firmware iOS version ตั้งแต่ เวอร์ชัน 7.0 ขึ้นไป ท่านสามารถตรวจสอบ Firmware version ของเครื่องได้โดยมีขั้นตอนดังนี้
 1. จากหน้าจอหลัก ให้เข้า Settings
 2. เข้าเมนู General เลือก About
 3. ดู Version
- สามารถใช้งาน App Store ได้ (ท่านจะต้องลงทะเบียนการใช้งาน App Store กับ Apple Inc. ก่อน)
- สามารถเชื่อมต่อ Internet ได้
- สำหรับฟังก์ชัน Touch ID รองรับเครื่อง iPhone ที่มี Touch ID และ Firmware iOS version ตั้งแต่ เวอร์ชัน 8.0 ขึ้นไป

วิธีติดตั้งโปรแกรม

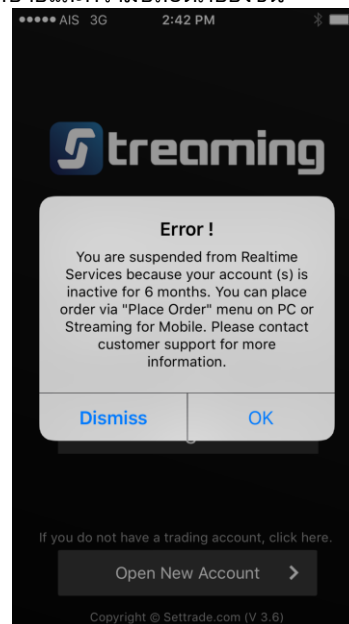
ท่านสามารถ Download โปรแกรม Streaming iPhone จาก App Store ผ่านเครื่อง iPhone, iPod Touch หรือ iPad โดยค้นหา ชื่อโปรแกรม "Settrade Streaming" หรือ "Streaming for iPhone" จาก App Store และเลือก Install เพื่อติดตั้งโปรแกรม

การเข้าสู่ระบบ

- สามารถเข้าใช้งาน Streaming ได้โดยใช้ Username และ Password ชุดเดียวกับที่ใช้เข้าระบบโบรกเกอร์ผ่านเครื่อง PC และสามารถ ใช้ Touch ID ในการ Login เข้าใช้งานระบบได้เพื่อเพิ่มความสะดวกสบายและความปลอดภัยยิ่งขึ้น



รูป Login ผ่านหน้าจอปกติ



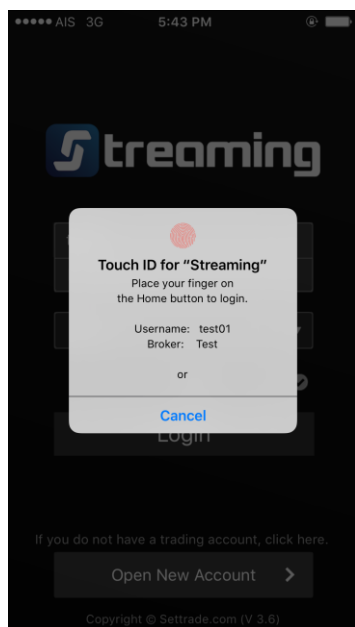
รูป Login เมื่อติด Inactive

เมื่อกด OK จะถูก Redirect ไปยัง Streaming for Mobile โดยอัตโนมัติ

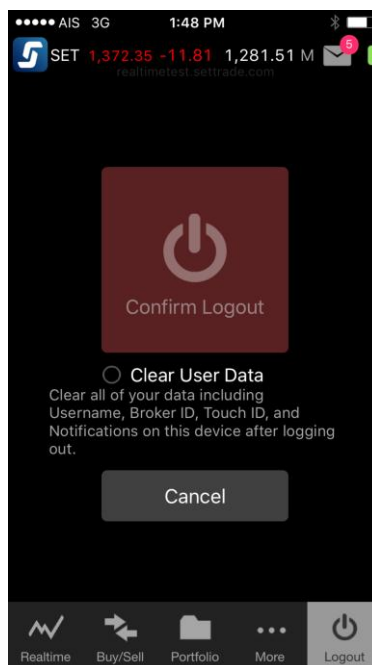
แนะนำ Settrade Streaming for iPhone

ความปลอดภัยของการใช้งาน Touch ID กับระบบ Settrade

- Settrade มีการเพิ่มระบบรักษาความปลอดภัยกรณีที่ Login ใช้งานโดย Touch ID แล้วไม่ถูกต้องเกิน 3 ครั้ง
 - Force ให้ User กรอก Password แบบเดิม
 - ทั้งนี้การที่ Verify Touch ID ไม่ผ่าน ไม่นับรวมกับจำนวนครั้งที่ใส่ Password ผิด
- User สามารถ Clear การตั้งค่า Touch ID ก่อน Logout ได้ ด้วยการเลือก Clear User Data



รูป Login ผ่าน Touch ID



หมายเหตุ : รองรับ iPhone ที่มี Touch ID และใช้งานบน iOS 8 ขึ้นไปเท่านั้น

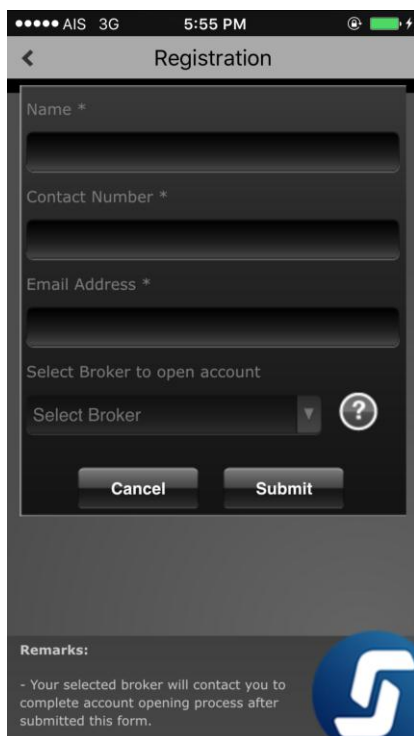
- หากไม่มีการ Login ผ่าน Touch ID ภายใน 7 วันนับจากการใช้งานล่าสุด ระบบจะทำการ Disable การใช้งาน Touch ID ใน Streaming for iPhone
- Feature Touch ID ผูกกับเฉพาะเครื่อง iPhone ที่ท่านตั้งค่าเท่านั้น ไม่ได้ผูกกับ User ของท่าน
- ในกรณีที่ท่านมีการเปลี่ยนหรือ Reset Password ใหม่ จะต้องทำการตั้งค่า Touch ID ใหม่อีกครั้ง โดยใช้ Password ใหม่ของท่าน

หมายเหตุ : การ Enable Touch ID บน Streaming iPhone เป็นความรับผิดชอบของผู้ใช้งาน

แนะนำ Settrade Streaming for iPhone

การเปิดบัญชี

- ท่านสามารถเลือก Open New Account ในหน้าจอ Pre Login เพื่อลงทะเบียนกับบริษัทหลักทรัพย์ หลังจากนั้น บริษัทหลักทรัพย์จะติดต่อกลับหาท่านเพื่อขอเอกสารทั้งหมดที่จำเป็น และจะให้ Username, Password เพื่อใช้ในการ Login กับท่าน



Registration

Name *

Contact Number *

Email Address *

Select Broker to open account

Select Broker

Cancel Submit

Remarks:

- Your selected broker will contact you to complete account opening process after submitted this form.

ลูกเล่นใน Settrade Streaming for iPhone

1. **SET Index Bar** ทุกหน้าจอก็จะมี Tab Set Index Bar แสดงดัชนีของ SET ทุกหน้าจอ

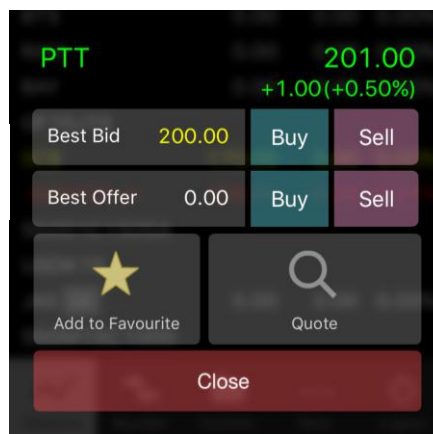


2. **Sub Menu** สามารถเปลี่ยน Sub Menu โดยการเลื่อน Swipe ไปด้านซ้าย เพื่อไปเมนูย่อยถัดไป หรือเลื่อนไปทางขวาเพื่อไปเมนูย่อยก่อนหน้า



3. **Smart Shortcut** สามารถกดที่ Symbol ค้างไว้ให้ระบบแสดง Smart Shortcut เพื่อให้สะดวกในการติดตามหรือส่งคำสั่งได้รวดเร็วยิ่งขึ้น

Symbol	Last	Chg	%Chg
BTS-W3	0.00	0.00	0.00%
PTT	201.00	+1.00	+0.50%
BBL	200.00	+17.00	+9.29%
BTS	0.00	0.00	0.00%
RAM	0.00	0.00	0.00%
BAY	0.00	0.00	0.00%
GF10J15			
SCB	170.00	0.00	0.00%



ลูกเล่นใน Settrade Streaming for iPhone

กรณีเห็น

จะแสดงข้อมูล Best Bid/Best Offer และปุ่ม Buy/Sell

กรณีซ่อนพันธ์

จะแสดงข้อมูล Best Bid/Best Offer และปุ่ม Long/Short

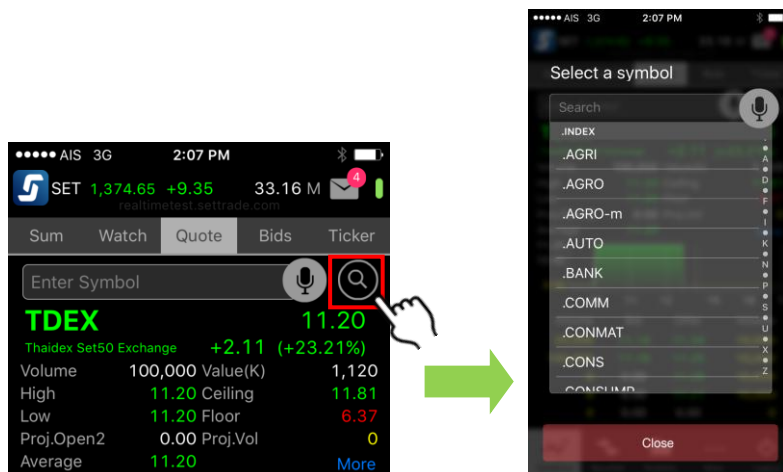
โดยทั้ง 2 กรณีจะแสดง Field ต่างๆดังนี้

Symbol	ชื่อย่อ
Last	ราคาซื้อขายล่าสุด
Chg	ผลต่างราคาซื้อขายครั้งล่าสุดเทียบกับราคาปิดวันทำการก่อนหน้า
%Chg	ผลต่างราคาซื้อขายครั้งล่าสุดเทียบกับราคาปิดวันทำการก่อนหน้า คิดเป็นเปอร์เซ็นต์
Best Bid	ราคาเสนอซื้อสูงสุด
Best Offer	ราคาเสนอขายสูงสุด
Add to Favourite	ปุ่มสำหรับเพิ่ม Symbol เข้ารายการโปรด
Quote	ไปที่หน้าข้อมูล Symbol

หากกดปุ่ม Buy/Sell หรือ Long/Short จะไปสู่หน้า Buy/Sell เพื่อใช้ในการส่งคำสั่งซื้อขายต่อไป

4. Refresh Screen หน้าจอ Portfolio/Order Status/Deal Summary สามารถ Refresh เพื่อเรียกดูข้อมูลที่ Update ได้โดยดึงหน้าจอจากด้านบนลงล่าง เช่น หน้า Portfolio, News

5. Voice Command เรียกดูข้อมูลหุ้นในกลุ่ม SET50 โดยใช้คำสั่งเสียงได้ โดยกดที่ไมค์ตามจุดต่างๆ เช่น Quote, Bids เป็นต้น



6. Symbol Flag มีการแสดง Flag ด้านหลังรายชื่อหุ้นให้ชัดเจนยิ่งขึ้น เช่น CA, T2

BMCL	CA	2.08	+0.08	+4.00%
TRUE	T2	14.30	+0.60	+4.38%

- CA คือ หุ้นที่จะเกิด Corporate Action ภายในระยะเวลา 7 วัน
- T1 คือ หลักทรัพย์ที่เข้าข่ายมาตรการกำกับการซื้อขาย Surveillance Securities (Trading Alert Level 1)
- T2 คือ หลักทรัพย์ที่เข้าข่ายมาตรการกำกับการซื้อขาย Surveillance Securities (Trading Alert Level 2)
- T3 คือ หลักทรัพย์ที่เข้าข่ายมาตรการกำกับการซื้อขาย Surveillance Securities (Trading Alert Level 3)

ลูกเล่นใน Settrade Streaming for iPhone

7. Push/Pull Mode รูปแบบการรับส่งข้อมูล (Push หรือ Pull) มีรายละเอียดดังนี้



Push ระบบส่งข้อมูลให้ (ไฟสีเขียว) กล่าวคือ ระบบจะส่งข้อมูลมายังโปรแกรมทันที เมื่อข้อมูลมีการเปลี่ยนแปลง

Pull ดึงข้อมูลมา (ไฟสีส้ม) กล่าวคือ โปรแกรมจะไปดึงข้อมูลจากระบบเองเป็นระยะๆ ตลอดเวลา

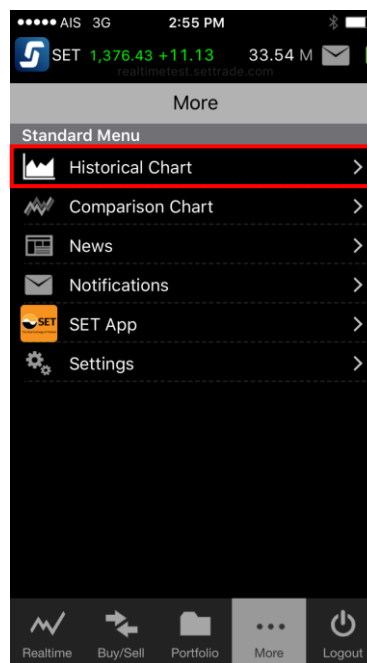
ทุกครั้งหลังจากท่านล็อกอิน โปรแกรมจะเลือกรูปแบบของการรับส่งข้อมูล (Push/Pull) ที่มีประสิทธิภาพที่สุดให้ท่านเองโดยอัตโนมัติ โดยท่านสามารถทราบรูปแบบการรับส่งข้อมูลในปัจจุบันที่โปรแกรมเลือกอยู่ได้โดยสังเกตไฟสีเขียวที่อยู่ด้านบนขวาของโปรแกรมและสามารถเปลี่ยนรูปแบบการรับส่งข้อมูลโดยกดที่ไฟสีเขียวด้านบนขวา

8. SET App

- เพิ่มเมนู SET App ที่หน้าจอ Settings โดยเมื่อกดจะเปิดแอปพลิเคชันนั้นๆขึ้นมา

9. Historical Chart

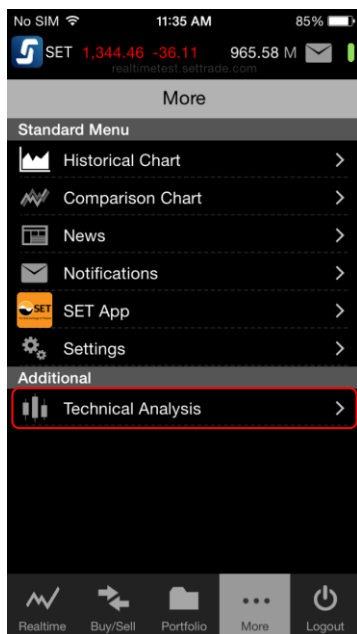
- ปรับให้สามารถใช้งานหน้าจอ Historical Chart ได้จากหน้า Sum และ Quote โดยการแตะที่กราฟ 1 ครั้ง (เหมาะสำหรับผู้ที่ถือหน้าจอ iPhone ให้ไม่สามารถหมุนหน้าจอเป็นแนวนอนได้)
- เพิ่มเมนู Historical Chart ที่หน้าจอ Settings เพื่อเพิ่มช่องทางการเข้าใช้งาน



ลูกเล่นใน Settrade Streaming for iPhone

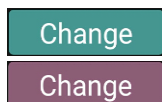
10. Settrade Technical Chart (เฉพาะโบรกเกอร์ที่ให้บริการ)

- เพิ่มเมนู Technical Chart ที่หน้าจอ Settings



11. Change Price / Volume

การเปลี่ยนแปลงคำสั่งซื้อขายสามารถทำได้สองกรณีคือ เปลี่ยนแปลงราคา(Price) และเปลี่ยนแปลงจำนวน (Volume) โดยเลือกที่ปุ่ม Change ในแต่ละ Order ซึ่งปุ่ม Change จะแสดงขึ้นมาเฉพาะ Order ที่สามารถทำการเปลี่ยนแปลงได้เท่านั้น (*บัญชีหุ้น Change Order ได้เฉพาะโบรกเกอร์ที่ให้บริการ ส่วนบัญชีอนุพันธ์สามารถ Change Order ได้ทุกโบรกเกอร์)



ปุ่ม Change สีฟ้าสำหรับ Order Buy/Long

ปุ่ม Change สีชมพูสำหรับ Order Sell/Short

Symbol	Side	Price	Volume	Status
PTT	B	260.00	100	SX Queuing
Time	14:49:15	Balance		100
Order #	340RUB94JT	Matched		0
		Cancelled		0

ฟังก์ชันของโปรแกรม Streaming



เมนูหลักจะอยู่ด้านล่างของหน้าจอ ประกอบด้วย 5 เมนูหลัก ได้แก่

1. Realtime

- 1.1 Sum
- 1.2 Watch
- 1.3 Quote
- 1.4 Bids
- 1.5 Ticker

แสดงข้อมูลตลาดและราคาหุ้นและอนุพันธ์แบบเรียลไทม์

หน้าจอ Market Summary

หน้าจอ Market Watch

ข้อมูลหุ้นและอนุพันธ์รายตัว

หน้าจอ Bids/Offers

หน้าจอ Ticker ของตลาด SET และ TFEX

2. Buy/Sell

- 2.1 Buy/Long
- 2.2 Sell/Short
- 2.3 Click

สำหรับส่งคำสั่งซื้อขาย

หน้าจอสำหรับการส่งคำสั่งซื้อ

หน้าจอสำหรับการส่งคำสั่งขาย

หน้าจอสำหรับการส่งคำสั่งซื้อขายแบบ Click

3. Portfolio

- 3.1 Portfolio
- 3.2 Order
- 3.3 Deal Sum

พอร์ตการลงทุนและสถานะคำสั่ง

ข้อมูล Portfolio ของบัญชีนั้นๆ

สถานะของคำสั่งซื้อขายของบัญชีนั้นๆ

ข้อมูล Deal ที่เกิดขึ้นของบัญชีนั้นๆ

4. More

- 4.1 Historical Chart
- 4.2 Comparison Chart
- 4.2 News
- 4.3 Notifications
- 4.4 SET App
- 4.5 Settings

หน้าจอแสดงกราฟ 1D, 1M, 3M, 6M, 1Y

หน้าจอเปรียบเทียบกราฟระหว่าง 2 Symbol

ข่าว เร็วใหม่จากตลาดหุ้น

แจ้งเตือนทุกความเคลื่อนไหว (*เฉพาะโบรกเกอร์ที่ใช้บริการ)

ลิงค์ไปยัง SET Application

ตั้งค่าการใช้งาน

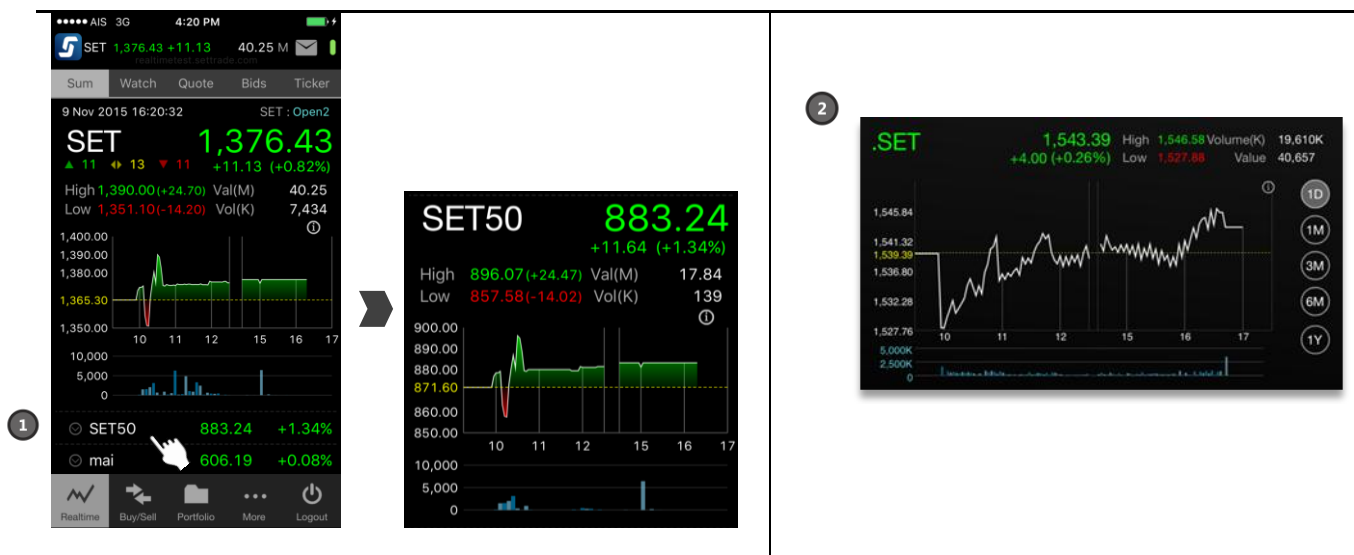
5. Logout


ออกจากระบบ

1. Realtime ข้อมูลตลาดและราคาแบบเรียลไทม์

1.1 Sum - ภาพรวมตลาด (Market Summary)

แนะนำการใช้งานเบื้องต้น



1. กดที่  เพื่อดูกราฟและรายละเอียดต่างๆของ Index และอนุพันธ์
2. สามารถปรับการแสดงผลเป็นแนวนอนโดยเอียงเครื่องในลักษณะดังรูป หรือแตะที่รูปกราฟ 1 ครั้ง เพื่อดูกราฟ Historical Chart ราย 1D, 1M, 3M, 6M, 1Y ได้

ข้อมูล Index (ขึ้นกับบริการของโบรกเกอร์ที่ท่านใช้บริการ)

แสดงข้อมูลภาพรวมตลาดหุ้น ความเคลื่อนไหวของดัชนีตลาดหุ้นแบบเรียลไทม์



SET INDEX

High

Low

Val (M)

Vol (K)

Chg

%Chg

ลูกศรสีเขียว

ลูกศรสีเหลือง

ลูกศรสีแดง

Status

Date/Time

แสดง SET INDEX ล่าสุด ผลต่างของดัชนีล่าสุดเทียบกับดัชนีก่อนหน้า และผลต่างดังกล่าวในรูปแบบเปอร์เซ็นต์

ดัชนีสูงสุดของวันนี้ และผลต่างค่า High เปรียบเทียบกับค่าดัชนีเปิดของวันทำการก่อนหน้า
ดัชนีต่ำสุดของวันนี้ และผลต่างค่า Low เปรียบเทียบกับค่าดัชนีเปิดของวันทำการก่อนหน้า

มูลค่าการซื้อขาย หน่วยเป็นล้านบาท

ปริมาณการซื้อขาย หน่วยเป็นพันบาท

ผลต่างค่าดัชนีล่าสุดเทียบกับค่าดัชนีเปิดของวันทำการก่อนหน้า

ผลต่างค่าดัชนีล่าสุดเทียบกับค่าดัชนีเปิดของวันทำการก่อนหน้า คิดเป็นเปอร์เซ็นต์

จำนวนหุ้นที่มีราคาซื้อขายสูงขึ้นเทียบกับราคาปิดวันทำการก่อนหน้า

จำนวนหุ้นที่มีราคาซื้อขายเท่ากับราคาปิดวันทำการก่อนหน้า

จำนวนหุ้นที่มีราคาซื้อขายน้อยลงเทียบกับราคาปิดวันทำการก่อนหน้า

สถานะของตลาดหุ้น ณ ช่วงเวลานั้น

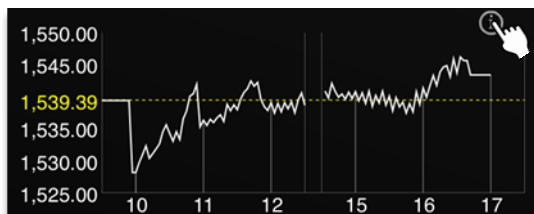
วันที่และเวลา



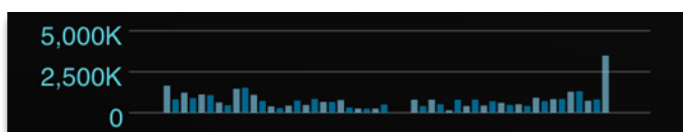
1. Realtime ข้อมูลตลาดและราคาแบบเรียลไทม์

กราฟ Index ประกอบไปด้วย

- กราฟ Value แสดง Index ตามช่วงเวลาต่างๆ (สามารถกดที่สัญลักษณ์ i ที่กราฟเพื่อดูเวลา Update ล่าสุดได้)



- กราฟ Trading Value ของ Index แสดงมูลค่าการซื้อขายในช่วงเวลาต่างๆ หน่วยเป็นล้านบาท



สามารถกดที่ชื่อหรือเครื่องหมายลงด้านหน้า Index เพื่อขยายแถบสำหรับดูกราฟของ Index และสามารถเปลี่ยน Index ได้โดยกดที่ปุ่ม อีกทั้งปรับการแสดงผลกราฟให้รองรับการแสดงผลในแนวนอน โดยเมื่อแสดงผลเป็นแนวนอนสามารถเลือกระยะเวลาการแสดงผล (Historical Date) เป็นราย 1D, 1M, 3M, 6M, 1Y ได้

หมายเหตุ แถบ SET และ SET50 ไม่สามารถกดที่ปุ่ม เปลี่ยน Index ในการแสดงผลได้

ข้อมูลอนุพันธ์ (ขึ้นกับบริการที่โบรกเกอร์ที่ท่านใช้บริการ)

ระบบจะแสดงข้อมูล Series ที่ใกล้เคียงที่สุดหรือ Most Active Volume ที่สุด เปรียบเทียบกับ Underlying (ยกเว้น Gold Futures, Interest Rate Futures, SET50 Options) ซึ่งแสดงตามหน้าจอดังนี้

Precious Metal Futures		Open
☑ GFM15	18,870	-0.05%
☑ GF10M15	18,870	-0.05%
Energy Futures		Open
☑ BRK15	2,164	+2.56%
☑ BRM15	2,197	+2.42%

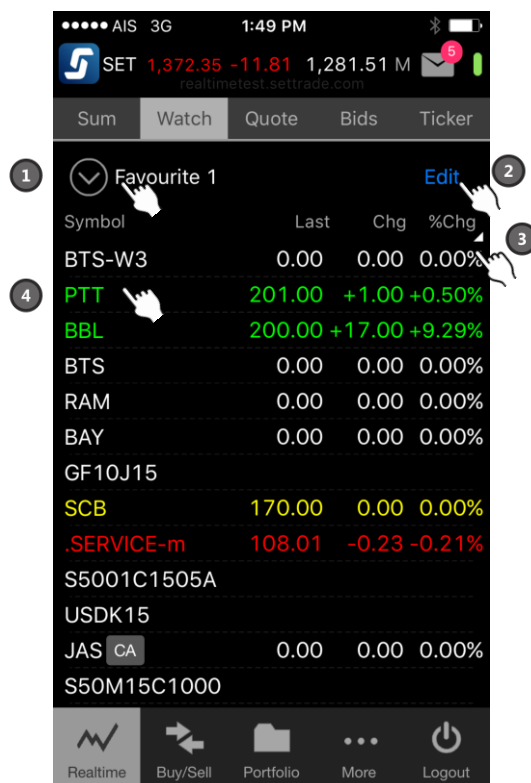


1. Realtime ข้อมูลตลาดและราคาแบบเรียลไทม์

1.2 Watch - Symbol และ Active lists (Market Watch) ที่สนใจ

แสดงข้อมูลราคา ชื่อย่อที่ท่านสนใจ (Favourite) และ Ranking ต่างๆ ได้แก่ Most active Value, Most active Volume, Top Gainers, Top Losers และ Sector หรือ Underlying ต่างๆแบบเรียลไทม์

แนะนำการใช้งานเบื้องต้น

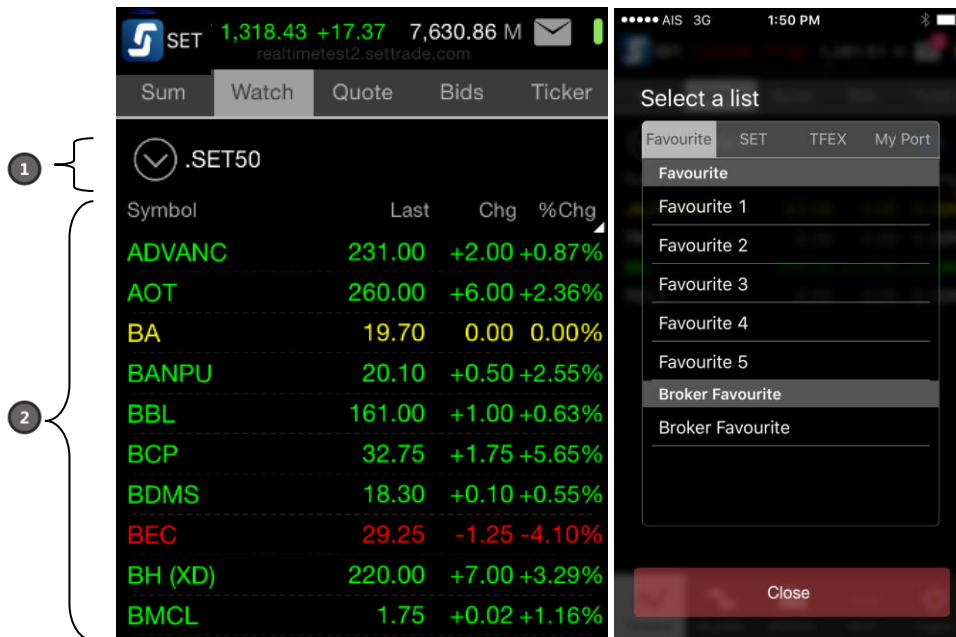


- กดที่ เพื่อเลือกรายการใน Favourite หรือ Ranking ต่างๆ
- กดที่ Edit เพื่อจัดการแก้ไขรายการ Favourite
- กดที่นี้เพื่อเปลี่ยน Field ในการแสดงผลของ Favourite โดยได้เพิ่มเติม เช่น Chg, %Chg, Bid/Offer, Proj. , Close, High, Low, Vol , Val
- กดค้างที่นี้เพื่อเรียกใช้งาน Smart Shortcut

ซึ่งหน้าจอแบ่งออกเป็น 2 ส่วนดังนี้



1. Realtime ข้อมูลตลาดและราคาแบบเรียลไทม์



ส่วนที่ 1

สำหรับเลือกกลุ่มข้อมูลที่ต้องการดู ซึ่งสามารถแสดงผลได้ 4 แบบ ได้แก่

- **Favourite** สามารถเลือกได้ตั้งแต่ Favourite 1 - Favourite 5 และ Broker Favourite (ขึ้นอยู่กับโบรกเกอร์ที่ใช้บริการ ไม่สามารถแก้ไขรายการได้)
- **SET** สามารถเลือก Active List ของหุ้นต่างๆ ได้แก่ Most Active Value, Most Active Volume, Top Gainer, Top Loser, Top Swing, Sector, Industry ต่างๆ เรียงลำดับตามตัวอักษร
- **TFEX** สามารถเลือกอนุพันธ์ต่างๆ ประกอบด้วย Futures และ Active List ของ Options ได้แก่ Most Active Value, Most Active Volume, Top Gainer, Top Loser, Top Swing และ All Counters
- **My Port** สามารถเลือกดูหุ้นหรืออนุพันธ์ใน Port แต่ละบัญชี

โปรแกรมจะแสดงด้วยว่า List ที่ดูอยู่ เป็น List ของประเภทใด เช่น Equity, Futures หรือ Options

ส่วนที่ 2

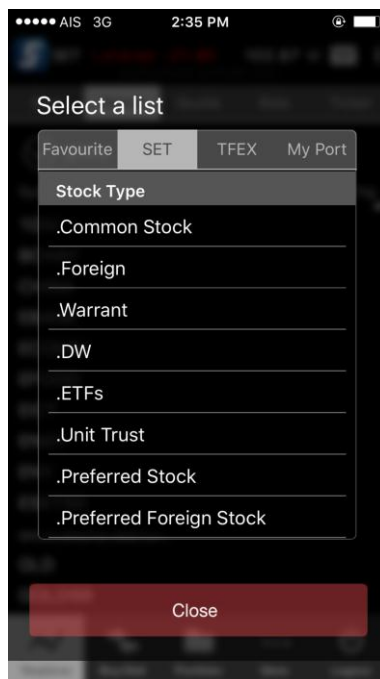
แสดงข้อมูลตามเงื่อนไขที่เลือกในส่วน A ดังนี้

Symbol	ชื่อย่อ
Last	ราคาซื้อขายล่าสุด
Chg	ผลต่างราคาซื้อขายครั้งล่าสุดเทียบกับราคาปิดวันทำการก่อนหน้า
%Chg	ผลต่างราคาซื้อขายครั้งล่าสุดเทียบกับราคาปิดวันทำการก่อนหน้า คิดเป็นเปอร์เซ็นต์
Bid	ราคาเสนอซื้อที่ดีที่สุด
Offer	ราคาเสนอขายที่ดีที่สุด
Proj. Price	ราคาที่คาดว่าจะเปิดหรือปิด
Close	ราคาปิดของวันทำการก่อนหน้า
High	ราคาสูงสุดของวัน
Low	ราคาต่ำสุดของวัน
Vol	จำนวนที่ซื้อขาย
Val	มูลค่าการซื้อขาย

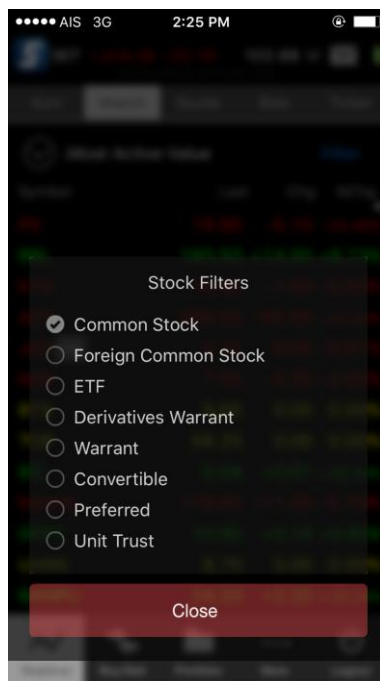
1. Realtime ข้อมูลตลาดและราคาแบบเรียลไทม์

การเลือกชุดข้อมูล (Symbol List)

เลือกข้อมูล โดยการกดที่ปุ่ม  เพื่อเลือกการแสดงผลข้อมูล Favourite, SET, TFEX หรือ My Port ดังตัวอย่าง
กรณีเห็น

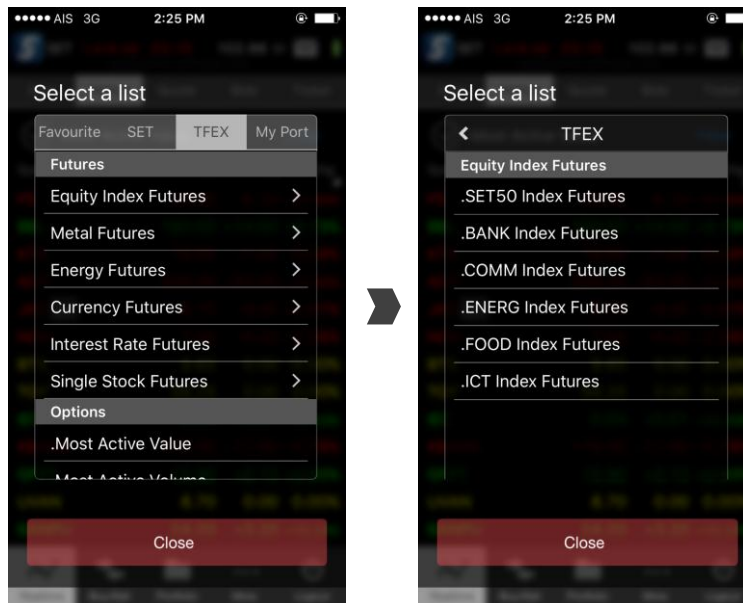


หากเลือก Most active Value, Most active Volume, Top Gainers, Top Losers, Top Swing จะแสดงปุ่ม Filter สำหรับคัดกรองประเภทหุ้นได้



1. Realtime ข้อมูลตลาดและราคาแบบเรียลไทม์

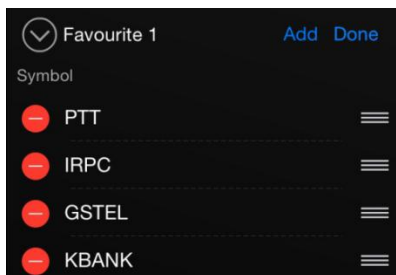
กรณีอนุพันธ์



การเปลี่ยนแปลง Symbol ในกลุ่ม Favourite

การเพิ่ม Symbol ในกลุ่ม Favourite จะมีผลกับกลุ่ม Favourite ในหน้า Market Watch ด้วย สามารถทำได้โดย

1. กด Edit ที่ ส่วน A ระบบจะทำการเปลี่ยนหน้าจอเป็นหน้าจอสำหรับแก้ไขข้อมูล Favourite ดังภาพ





2. กด Add
3. ใส่ชื่อ Symbol ที่ต้องการ
4. กด Done เพื่อบันทึกและกลับสู่หน้าจอ Watch

หากต้องการเปลี่ยนแปลง Symbol ใน Favourite ทำได้โดย

1. กดที่ชื่อ Symbol ที่ต้องการเปลี่ยนแปลง จะปรากฏ Symbol Selector เพื่อให้เลือก Symbol ใหม่ขึ้นมา
2. ใส่ชื่อ Symbol ใหม่ที่ต้องการ
3. กด Done เพื่อบันทึกและกลับสู่หน้าจอ Watch

หากต้องการลบ Symbol ใน Favourite ทำได้โดย

1. เลือก Symbol ที่ต้องการลบ โดยกดที่ 
2. ระบบจะเปลี่ยนการแสดงผลเป็นดังนี้ 
3. กดปุ่ม Delete
4. กด Done เพื่อบันทึกและกลับสู่หน้าจอ Watch


หมายเหตุ ท่านสามารถกดที่  และทำการลากขึ้นลงเพื่อสลับตำแหน่งรายชื่อหุ้นหรืออนุพันธ์ในหน้า Favorite

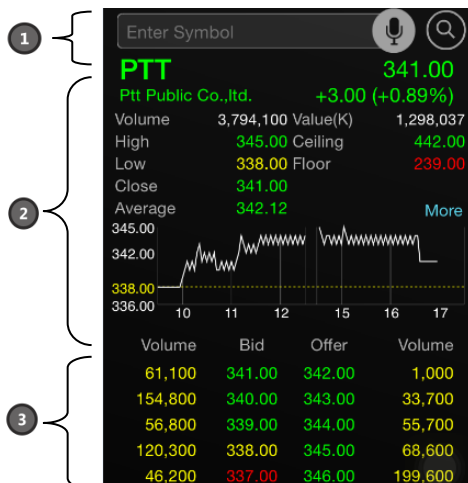
1. Realtime ข้อมูลตลาดและราคาแบบเรียลไทม์

1.3 Quote – ราคาหุ้นหรืออนุพันธ์รายตัว

แนะนำการใช้งานเบื้องต้น



- กดที่นี่เพื่อใช้คำสั่งเสียงในการค้นหาชื่อหุ้นในกลุ่ม SET50 หรือสามารถกดที่รูป  เพื่อใช้การค้นหาในรูปแบบปกติ
- กดค้างที่นี่เพื่อเรียกใช้งาน Smart Shortcut
- กดที่ More เพื่อดูข้อมูล Fundamental เพิ่มเติม
- เลื่อนขึ้นลงเพื่อดูข้อมูลต่างๆของหุ้นหรืออนุพันธ์ที่สนใจ ได้แก่ Ticker, Volume By Price, %Buy/%Sell, Volume By Date



แสดงข้อมูลราคาและรายละเอียดของชื่อย่อแบบเรียลไทม์



1. Realtime ข้อมูลตลาดและราคาแบบเรียลไทม์

ส่วนที่ 1 ส่วนป้อนชื่อย่อ ประกอบด้วย



สำหรับกรอกชื่อย่อ ซึ่งระบบจะมีตัวช่วย Auto Fill Symbol ทำให้สะดวกและไม่ต้องจดจำชื่อย่อ รวมถึงมีการรองรับการใช้คำสั่งเสียงเพื่อค้นหารายชื่อหุ้นในกลุ่ม SET50 อีกด้วย



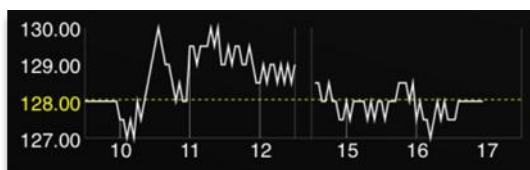
ค้นหาชื่อย่อหุ้น และอนุพันธ์

ส่วนที่ 2 กราฟ Intraday Chart และรายละเอียดข้อมูลประกอบการตัดสินใจ

กราฟ Intraday Chart

แกนนอน
แกนตั้ง

แสดงเวลาทำการ
แสดงราคาปิดในเวลาช่วงเวลาที่ต่างๆ



กรณีเห็น

PTT		0.00
Ptt Public Co.,Ltd.		0.00 (0.00%)
Volume	0 Value(K)	0
High	0.00 Ceiling	399.00
Low	0.00 Floor	215.00
Proj.Open1	365.00 Proj.Vol	79,200
Average	0.00	More

Symbol	ชื่อย่อ
Last	ราคาซื้อขายล่าสุด
Change	ผลต่างราคาซื้อขายครั้งล่าสุดเทียบกับราคาปิดวันทำการก่อนหน้า
%Change	ผลต่างราคาซื้อขายครั้งล่าสุดเทียบกับราคาปิดวันทำการก่อนหน้า คิดเป็นเปอร์เซ็นต์
Volume	ปริมาณการซื้อขายที่เกิดขึ้นของ Symbol ดังกล่าว
Value (K)	มูลค่าการซื้อขายที่เกิดขึ้นของ Symbol ดังกล่าว
High	ราคาซื้อขายสูงสุด
Low	ราคาซื้อขายต่ำสุด
Ceiling	ราคาสูงสุดที่สามารถซื้อขาย Symbol ดังกล่าวได้
Floor	ราคาต่ำสุดที่สามารถซื้อขาย Symbol ดังกล่าวได้
Dynamic Value	เป็นค่าที่เปลี่ยนแปลงตาม Market Status ของตลาด
Average	ราคาซื้อขายเฉลี่ยของแต่ละวัน

โดยสามารถกดที่ปุ่ม More สีฟ้าเพื่อดูรายละเอียดข้อมูลประกอบการตัดสินใจเพิ่มเติมได้ดังนี้

Average	342.12	P. Close	338.00
Average Buy	342.03	Average Sell	342.39
Open1	338.00	Open2	344.00
52W High	398.00	52W Low	285.00
EPS	19.33	YIELD(%)	3.25
P/E	17.30	P/BV	1.38
Hide			



1. Realtime ข้อมูลตลาดและราคาแบบเรียลไทม์

P. Close	ราคาปิดของวันทำการก่อนหน้า
Average Buy	ราคาซื้อเฉลี่ยในวันทำการ
Average Sell	ราคาขายเฉลี่ยในวันทำการ
Open 1	ราคาเปิดในช่วงเวลา Open 1
Open 2	ราคาเปิดในช่วงเวลา Open 2
52W High	ราคาสูงสุดของหุ้นในระยะเวลา 52 สัปดาห์ที่ผ่านมา
52W Low	ราคาต่ำสุดของหุ้นในระยะเวลา 52 สัปดาห์ที่ผ่านมา
Fundamental ต่างๆ ของหุ้น เช่น	
EPS	กำไรสุทธิต่อหุ้นของหลักทรัพย์
YIELD(%)	อัตราผลตอบแทนเงินปันผล
P/E	อัตราส่วนราคาต่อกำไรต่อหุ้น
P/BV	อัตราส่วนราคาต่อมูลค่าทางบัญชีต่อหุ้น

กรณีอนุพันธ์

S50M15	1,170.0
S50 Futures	+270.0 (+30.00%)
Volume	45 P. OI 125
High	1,170.0 Ceiling 1,521.0
Low	800.0 Floor 819.0
Settle	1,170.0
Average	934.1 More

Symbol	ชื่อย่อ
Last	ราคาซื้อขายล่าสุด
Change	ผลต่างราคาซื้อขายครั้งล่าสุดเทียบกับราคาปิดวันทำการก่อนหน้า
%Change	ผลต่างราคาซื้อขายครั้งล่าสุดเทียบกับราคาปิดวันทำการก่อนหน้า คิดเป็นเปอร์เซ็นต์
Volume	ปริมาณการซื้อขายที่เกิดขึ้นของ Symbol ดังกล่าว
P. OI	จำนวนของสัญญาที่มีการเปิดสถานะอยู่ของวันทำการก่อนหน้า
High	ราคาซื้อขายสูงสุด
Low	ราคาซื้อขายต่ำสุด
Ceiling	ราคาสูงสุดที่สามารถซื้อขาย Symbol ดังกล่าวได้
Floor	ราคาต่ำสุดที่สามารถซื้อขาย Symbol ดังกล่าวได้
Average	ราคาซื้อขายเฉลี่ยของแต่ละวัน

โดยสามารถกดที่ปุ่ม More สีฟ้าเพื่อดูรายละเอียดข้อมูลประกอบการตัดสินใจเพิ่มเติมได้ดังนี้

Open0	Open1	0.0
Open2	0.0 P.Settle	900.0
Last trading	29/06/2015 Underlying	989.00
Basis	181.00 Theo. Price	985.11
Hide		



1. Realtime ข้อมูลตลาดและราคาแบบเรียลไทม์

ส่วนที่ 3

แบ่งการแสดงผลออกเป็น 4 ส่วน โดยใช้หน้าต่างเลื่อนขึ้นลงเพื่อเปลี่ยนการแสดงผลข้อมูล

1. ข้อมูล 5 Bids/5 Offers

Volume	Bid	Offer	Volume
14,900	127.50	128.00	200
21,200	127.00	128.50	11,500
51,300	126.50	129.00	57,800
54,500	126.00	129.50	39,700
45,800	125.50	130.00	118,400

Volume จำนวน Volume ที่มีการส่งคำสั่งซื้อขาย ณ ราคา Bid/ ราคา Offer
Bid ราคาฝั่งเสนอขาย
Offer ราคาฝั่งเสนอซื้อ

2. ข้อมูลการซื้อขายล่าสุดของหุ้นหรืออนุพันธ์ที่ติดตาม (Ticker)

Ticker				
Time	Side	Volume	Price	Change
16:26:19	S	100	▼ 127.50	-0.50
16:27:21	S	100	▼ 127.50	-0.50
16:27:26	S	300	▼ 127.50	-0.50
16:28:04	S	100	▼ 127.50	-0.50
16:28:34	S	100	▼ 127.50	-0.50
16:29:04	S	200	▼ 127.50	-0.50
16:29:04	S	100	▼ 127.50	-0.50
16:29:04	S	100	▼ 127.50	-0.50
16:29:06	S	1,000	▼ 127.50	-0.50
16:36:20	B	33,600	◆ 128.00	0.00

Time เวลาที่มีการจับคู่ซื้อขายของหุ้นหรืออนุพันธ์ที่ติดตาม
Side รายการที่เกิดขึ้นจากการซื้อหรือขายโดยที่ หากเป็นการซื้อจะแสดง B และหากเป็นการขายจะแสดง S
Volume ปริมาณการซื้อขายที่เกิดขึ้น
ลูกศร แสดงการเปลี่ยนแปลงราคาปัจจุบันเทียบกับราคาปิดวันทำการก่อนหน้าซึ่ง
ลูกศรสีแดง แสดงว่าราคาลดลง
ลูกศรสีเหลือง แสดงว่าราคาไม่เปลี่ยนแปลง
ลูกศรสีเขียว แสดงว่าราคาเพิ่มขึ้น
Price ราคาที่ตกลงซื้อขาย
Change ผลต่างราคาซื้อขายครั้งล่าสุดเทียบกับราคาปิดวันทำการก่อนหน้า

3. ข้อมูล Volume by Price ของหุ้นและอนุพันธ์ที่ติดตามในแต่ละช่วงราคา





1. Realtime ข้อมูลตลาดและราคาแบบเรียลไทม์

4. ข้อมูล %Buy/%Sell ของหุ้นที่ติดตาม, %Buy/%Sell ของ Sector, %Buy/%Sell ของตลาด

%Buy / %Sell		
	Buy Vol	Sell Vol
BH	768,400	412,400
	Buy 65%	Sell 35%
Health Care Services	6,782,452	4,796,870
	Buy 59%	Sell 41%
Market	12,830,624,501	11,305,338,518
	Buy 53%	Sell 47%

กรณีหุ้น

Symbol	ชื่อย่อหุ้น
Buy Vol	จำนวน Volume จากฝั่งซื้อ
Sell Vol	จำนวน Volume จากฝั่งขาย
สีฟ้า	ปริมาณสีแสดงเปอร์เซ็นต์ซื้อเทียบกับปริมาณซื้อขายทั้งหมด
สีชมพู	ปริมาณสีแสดงเปอร์เซ็นต์ขายเทียบกับปริมาณซื้อขายทั้งหมด
Sector	ข้อมูลปริมาณการซื้อขายของ Sector ของหุ้นนั้นๆ
Market	ข้อมูลปริมาณการซื้อขายของตลาดหุ้น

กรณีอนุพันธ์

ระบบจะรองรับการแสดงผลตามประเภทของอนุพันธ์ดังนี้

%Buy / %Sell		
	Buy Vol	Sell Vol
GF10V14	301	192
	Buy 61%	Sell 39%
GOLD10	477	409
	Buy 54%	Sell 46%
Market	14,582	10,428
	Buy 58%	Sell 42%

Symbol	ชื่อย่ออนุพันธ์
Buy Vol	จำนวน Volume จากฝั่งซื้อหรือ Long
Sell Vol	จำนวน Volume จากฝั่งขาย หรือ Short
สีฟ้า	ปริมาณสีแสดงเปอร์เซ็นต์ซื้อเทียบกับปริมาณซื้อขายทั้งหมด
สีชมพู	ปริมาณสีแสดงเปอร์เซ็นต์ขายเทียบกับปริมาณซื้อขายทั้งหมด
Underlying	ข้อมูลปริมาณการซื้อขายของ Underlying ของ Symbol นั้นๆ
Market	ข้อมูลปริมาณการซื้อขายของฟิวเจอร์ส



1. Realtime ข้อมูลตลาดและราคาแบบเรียลไทม์

5. ข้อมูล Volume By Date

Date	Close	Chg	Volume
09/10/2014	128.50	+7.50	2,247,911
08/10/2014	121.00	-2.00	904,843
07/10/2014	123.00	+2.00	1,024,312
06/10/2014	121.00	-7.00	2,604,837
03/10/2014	128.00	-3.00	1,852,501
02/10/2014	131.00	-0.50	502,631
01/10/2014	131.50	-0.50	477,026

Date

วันที่

Close

ราคาปิดของหุ้นหรืออนุพันธ์ที่ติดตาม

Chg

ผลต่างราคาปิดของวันที่ T-1 เทียบกับราคาปิดของวันที่ T-2

Volume

ปริมาณการซื้อขายที่เกิดขึ้น



1. Realtime ข้อมูลตลาดและราคาแบบเรียลไทม์

1.4 Bids - ราคาเสนอซื้อ เสนอขาย (Bids / Offers)

แสดง Bids/Offer ของชื่อย่อที่ติดตามจากหน้า Market Watch

แนะนำการใช้งานเบื้องต้น

Symbol	Price	Change	%Chg
1DIV	9.86	+0.02	(+0.20%)
High	9.98	Ceiling	12.79
Low	9.78	Floor	6.89
Volume	Bid	Offer	Volume
202,600	9.89	9.90	1,000
205,600	9.88	9.92	55,500
200,900	9.87	9.93	55,400
BCHAY	16.67	+0.31	(+1.89%)
High	16.67	Ceiling	21.26
Low	16.40	Floor	11.46
Volume	Bid	Offer	Volume
500	16.40	16.67	200
300	16.38	16.68	800
1,000	16.36	16.69	1,300

- กดที่ เพื่อเลือกรายการชื่อย่อใน Favourite, ประเภทหลักทรัพย์ หรือ Ranking ต่างๆ
- กดที่นี้เพื่อปรับการแสดงผลระหว่าง 3 Bids/3 Offers หรือ 5 Bids/5 Offers ของหุ้นหรืออนุพันธ์ที่ติดตามจากหน้า Market Watch
- กดค้างที่นี้เพื่อเรียกใช้งาน Smart Shortcut

Symbol	Price	Change	%Chg
TRUE	12.30	0.00	(0.00%)
High	12.30	Ceiling	15.90
Low	12.20	Floor	8.65
Volume	Bid	Offer	Volume
7,434,700	12.20	12.30	8,427,800
7,317,100	12.10	12.40	10,250,000
16,303,700	12.00	12.50	10,009,700

Symbol	ชื่อย่อ
Last	ราคาซื้อขายล่าสุด
Chg	ผลต่างราคาซื้อขายครั้งล่าสุดเทียบกับราคาปิดวันทำการก่อนหน้า
%Chg	ผลต่างราคาซื้อขายครั้งล่าสุดเทียบกับราคาปิดวันทำการก่อนหน้า คิดเป็นเปอร์เซ็นต์
High	ราคาซื้อขายสูงสุดของวันนี้
Low	ราคาซื้อขายต่ำสุดของวันนี้
Ceiling	ราคาสูงสุดที่สามารถซื้อขายชื่อย่อดังกล่าวได้
Floor	ราคาต่ำสุดที่สามารถซื้อขายชื่อย่อดังกล่าวได้
Vol	ปริมาณเสนอซื้อ หรือเสนอขายสำหรับระดับราคานี้
Bid	ราคาเสนอซื้อ
Offer	ราคาเสนอขาย



1. Realtime ข้อมูลตลาดและราคาแบบเรียลไทม์

1.5 Ticker – รายการซื้อขายล่าสุด

แนะนำการใช้งานเบื้องต้น

Sum	Watch	Quote	Bids	Ticker
PTTGC	S	1,000	52.00	▲
AJD	S	50,000	1.14	▲
RATCH	S	100	53.75	▲
BANPU	B	5,000	19.70	▲
SCN	S	700	9.45	▼
GEL	B	5,600	0.61	▼
GEL	B	20,500	0.61	▼
GEL	B	8,900	0.61	▼
\$5001C1510A	B	100,000	0.32	▲
TRUBB	B	300	1.49	▼
LALIN	S	9,900	3.38	▼
\$5013C1510A	S	4,000	0.50	▲
AJD	S	1,700	1.14	▲
AJD	S	1,300	1.14	▲
\$50U15	S	20	841.0	▲
\$50U15	S	20	841.0	▲
\$50U15	B	3	841.0	▲
\$50U15	S	3	841.0	▲

1. กดที่ รูปลูกศร แล้วลากขึ้นลงเพื่อจัดการส่วนการแสดงผลของรายการซื้อขายหุ้นและอนุพันธ์ล่าสุด

หมายเหตุ : หากต้องการแสดงรายการซื้อขายล่าสุดทั้ง 2 ส่วน จะต้องมีรายการของหุ้นหรืออนุพันธ์อย่างน้อย 2 รายการ



2. Buy/Sell สงคำสั่งซื้อ/ขาย

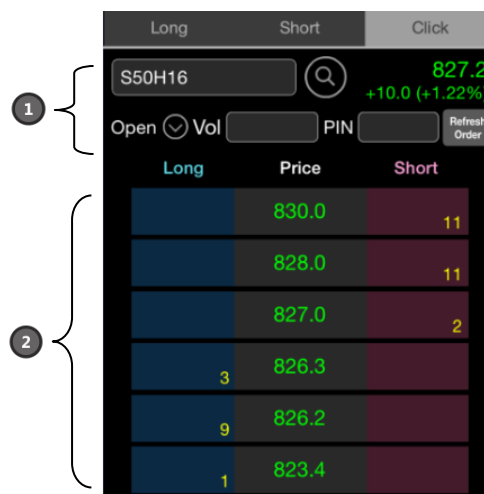
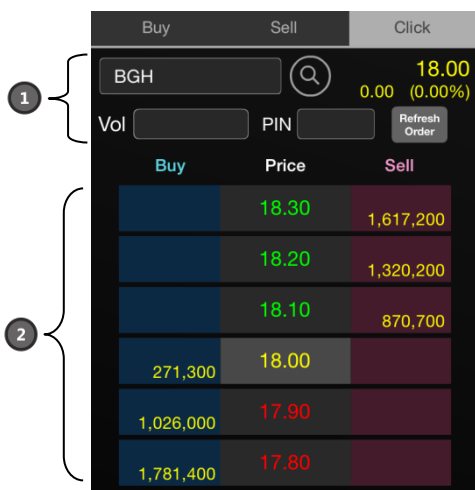
แนะนำการใช้งานเบื้องต้น



1. เพิ่ม Field In Port เพื่อแสดงจำนวนหุ้นหรือสัญญาที่มีอยู่ใน Portfolio และสามารถกดที่ปุ่ม In Port ในหน้า Sell สำหรับหุ้น หรือ Close สำหรับอนุพันธ์ เพื่อให้กรอก Volume เท่ากับจำนวนหุ้นหรือสัญญาที่มีอยู่ในพอร์ตทั้งหมดอัตโนมัติ
2. เพิ่มส่วนการส่งคำสั่งซื้อขายในหน้า Click

Click

หน้าจอ Click จะแบ่งออกเป็น 2 ส่วนได้แก่



ส่วนที่ 1 สำหรับใส่ชื่อหุ้น / อนุพันธ์ที่ต้องการทำการขาย และ ปริมาณหุ้น/จำนวนสัญญาที่ต้องการทำการขาย และช่องสำหรับกรอก PIN



2. Buy/Sell สงคำสั่งซื้อ/ขาย

ส่วนที่ 2 ส่วนส่งคำสั่งซื้อขาย Click

Buy พื้นที่สีฟ้าแสดงปริมาณที่เสนอซื้อในตลาด ณ ราคานั้น (Volume Bid)

Price ราคา

Sell พื้นที่สีชมพูปริมาณที่เสนอขายในตลาด ณ ราคานั้น (Volume Offer)

สามารถเลื่อนหน้าจอขึ้นลงเพื่อดูราคาที่เสนอซื้อและเสนอขายเพิ่มเติมได้

วิธีการส่งคำสั่งซื้อขายทำได้ง่ายๆ โดย

1. กรอก (Volume) ที่ท่านต้องการส่งคำสั่ง แล้วตามด้วย PIN ของท่าน
2. หากต้องการซื้อ ให้ Double-click บริเวณพื้นที่สีฟ้า ในบรรทัดราคาที่ท่านต้องการซื้อ
3. หากต้องการขาย ให้ Double-click บริเวณพื้นที่สีชมพู ในบรรทัดราคาที่ท่านต้องการขาย
4. เมื่อส่งคำสั่งซื้อขายสำเร็จจะแสดงผลในหน้าจอ Click โดยจะแสดงปริมาณที่ซื้อขายในบรรทัดราคานั้น ดังรูป

Buy		Sell		Click
BGH				18.00
				0.00 (0.00%)
Vol	100	PIN		Refresh Order
Buy	Price	Sell		
	18.30	1,640,200		
	18.20	1,321,200		
1	100	18.10	871,300	
	267,200	18.00		
	1,026,300	17.90		
	1,781,900	17.80		

การส่งคำสั่งเพิ่มเติมที่ราคาเดิม

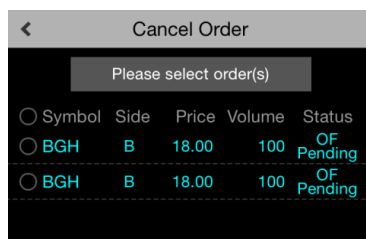
หากท่านต้องการส่งคำสั่งเพิ่มเติมที่ราคาเดิม สามารถทำได้เพียงแค่ Double Click ที่บรรทัดราคานั้น ตัวอย่างเช่น ต้องการซื้อเพิ่ม 100 หุ้นที่ราคา 18.10 สามารถ Double Click ในบริเวณแถบสีฟ้า หลังจากส่งคำสั่งซื้อขายสำเร็จ ระบบจะแสดงจำนวนคำสั่งรวมและปริมาณหุ้นรวมในด้านซ้ายแถบสีฟ้า ดังรูป

Buy		Sell		Click
BGH				18.00
				0.00 (0.00%)
Vol	100	PIN		Refresh Order
Buy	Price	Sell		
	18.30	1,640,200		
	18.20	1,311,200		
2	200	18.10	871,700	
	396,200	18.00		
	1,027,800	17.90		
	1,782,400	17.80		



2. Buy/Sell ส่งคำสั่งซื้อ/ขาย

ท่านสามารถคลิกที่ตัวเลขซ้ายสุดหรือขวาสุดเพื่อดูคำสั่งทั้งหมดได้ โดยจะปรากฏดังรูป

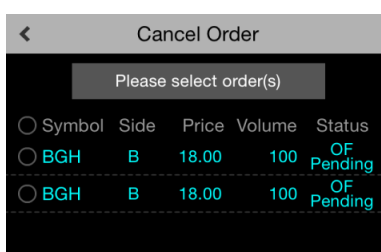


วิธีการยกเลิกคำสั่ง

สามารถกดค้างที่คำสั่งที่ต้องการยกเลิกแล้ว Drag & Drop คำสั่งนั้นไปวางในช่อง Cancel Order ที่เป็นรูปถังขยะดังรูป



เมื่อลากคำสั่งดังกล่าวลงถังขยะจะพบกับหน้าจอดังนี้



ให้เลือกเครื่องหมายถูกหน้า Order ที่ต้องการยกเลิกแล้วกดที่ปุ่ม Submit to Cancel x order (x คือจำนวน Order ที่ต้องการยกเลิก) หลังจากนั้นกรอก PIN เพื่อยืนยันการยกเลิก

ข้อควรทราบสำหรับการใช้งานหน้า Click

เนื่องจากระบบส่งคำสั่งของแต่ละโบรกเกอร์มีการทำงานแตกต่างกัน โดยมีทั้งแบบ Auto refresh และ Manual refresh

- **สำหรับโบรกเกอร์ที่มีระบบส่งคำสั่งแบบ Auto refresh** หลังจากที่ท่านส่งคำสั่งซื้อขายแบบ Click ไป จะแสดงคำสั่งของท่านในพื้นที่บริเวณสีฟ้าหรือชมพูทันที
- **สำหรับโบรกเกอร์ที่มีระบบส่งคำสั่งแบบ Manual refresh** ท่านจะต้องกดปุ่ม Refresh หลังจากส่งคำสั่งแบบ Click เพื่อให้คำสั่งปรากฏบริเวณพื้นที่สีฟ้าหรือชมพู



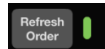
Buy/Sell

2. Buy/Sell ส่งคำสั่งซื้อ/ขาย

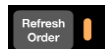
ทั้งนี้ ท่านสามารถตรวจสอบ Mode การทำงานของ Streaming ที่ท่านใช้งานอยู่โดยสังเกตจากด้านบนเหนือพื้นที่สืชมพุดังนี้

- สำหรับโบรกเกอร์ที่มีระบบส่งคำสั่งแบบ **Auto refresh**

จะแสดงหน้าจอตั้งภาพซึ่งจะมี 2 แบบคือ



หรือ



- สำหรับโบรกเกอร์ที่มีระบบส่งคำสั่งแบบ **Manual refresh**

จะแสดงคำว่า Manual Refresh ทางขวามือตั้งภาพ

ด้านล่าง



โดยท่าน**จะต้องกดปุ่ม Refresh** หลังจากส่งคำสั่งแบบ Click เพื่อให้คำสั่งปรากฏบริเวณพื้นที่สีฟ้า และชมพู หรือเมื่อต้องการตรวจสอบสถานะคำสั่ง

- ทั้งนี้ ไม่ว่าท่านจะใช้งานในแบบใด ทั้ง Auto Refresh หรือ Manual Refresh หากท่านต้องการตรวจสอบสถานะคำสั่งล่าสุดสามารถกดปุ่ม Refresh ได้ทันที

การส่งคำสั่งซื้อขาย

ท่านสามารถส่งคำสั่งซื้อขายได้ทั้งระบบหุ้นและอนุพันธ์ โดยการแสดงผลขึ้นอยู่กับ Account ที่ใช้งานว่าเป็นประเภทใด

1

2

High	357.00	Ceiling	458.00
Low	353.00	Floor	248.00
Proj. Price	353.00	Average	354.38
Volume	Bid	Offer	Volume
124,200	356.00	357.00	71,400
127,000	355.00	358.00	123,400
98,000	354.00	359.00	56,800
120,400	353.00	360.00	99,200
48,700	352.00	361.00	26,100



2. Buy/Sell สงคำสั่งซื้อ/ขาย

ส่วนที่ 1

กรณีเห็น

ในการส่งคำสั่งซื้อขายท่านจะต้องป้อนข้อมูลดังต่อไปนี้

Buy/Sell/Click เลือก Buy หากต้องการส่งคำสั่งซื้อ (แสดงสีฟ้า)

เลือก Sell หากต้องการส่งคำสั่งขาย (แสดงสีชมพู)

เลือก Click หากต้องการส่งคำสั่งในหน้า Click

Symbol



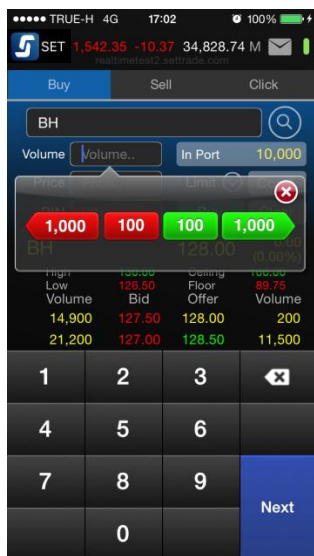
ชื่อย่อหุ้น โดยระบบจะมีตัวช่วย Symbol เพื่อช่วยให้ท่านพิมพ์ชื่อย่อหุ้นได้สะดวกมากขึ้น

ค้นหาชื่อย่อหุ้น

Volume

จำนวนหุ้นที่ต้องการส่งคำสั่งซื้อขาย

สามารถป้อนค่า Volume ได้โดยกด Smart Keyboard ด้านบน หรือใช้ Keyboard ด้านล่าง



- 100 หมายถึง จำนวน Volume ลดทีละ 100 จนกระทั่งเท่ากับ 0
- 1,000 หมายถึง จำนวน Volume ลดทีละ 1000 จนกระทั่งเท่ากับ 0
- 100 หมายถึง จำนวน Volume เพิ่มทีละ 100
- 1,000 หมายถึง จำนวน Volume เพิ่มทีละ 1000
- ✕ สำหรับลบตัวเลขที่ไม่ต้องการ
- Next สำหรับข้ามไปยังช่องถัดไป

In Port
อยู่ในส่วน Sell

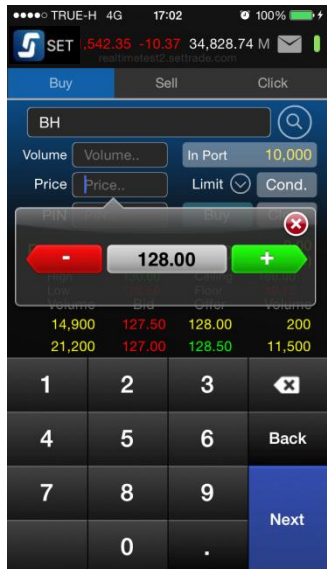
Volume ของหุ้นที่มีอยู่ใน Portfolio โดยสามารถกรอกค่า Volume โดยกดเลขในส่วน Inport ได้เมื่อ



Buy/Sell

2. Buy/Sell สงคำสั่งซื้อ/ขาย

Price ราคาที่ส่งคำสั่ง
สามารถป้อนค่า Price ได้ดังนี้



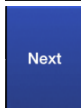
ลดราคาที่ต้องการที่ละ Spread ตามเกณฑ์ตลท.
จนถึงราคา Floor



เพิ่มราคาที่ต้องการที่ละ Spread ตามเกณฑ์ตลท.
จนกระทั่ง Ceiling



สำหรับลบตัวเลขที่ไม่ต้องการ



สำหรับข้ามไปยังช่องถัดไป



สำหรับย้อนกลับไปช่องก่อนหน้า

หลังจากกด Next จะสามารถกรอก Pin ต่อไปได้ที่



สำหรับเลือกประเภทราคาของคำสั่งซื้อขาย โดยมีรายละเอียดเพิ่มเติมดังนี้

Limit

สำหรับการระบุราคาประเภท Limit

ATO/ATC

สำหรับการระบุราคาประเภท ATO/ATC

MP

สำหรับการระบุราคาประเภท Market Price (MP)

ในกรณีที่จับคู่ไม่หมด ระบบจะส่งคำสั่งซื้อใหม่ให้ด้วยราคาที่ดีกว่า Last Sale 1 Spread

MP-MKT

สำหรับการระบุราคาประเภท Market Price (MKT)

ในกรณีที่จับคู่ไม่หมด ระบบจะยกเลิกคำสั่งซื้อที่เหลือ

MP-MTL

สำหรับการระบุราคาประเภท Market Price (MTL)

ในกรณีที่จับคู่ไม่หมด ระบบจะส่งคำสั่งซื้อใหม่ที่ Last Sale



สำหรับส่งคำสั่งซื้อขายแบบมีเงื่อนไขเพิ่มขึ้นโดยมีรายละเอียดเพิ่มเติมดังนี้

- **Iceberg Vol** คำสั่งซื้อขายแบบให้ระบบขอคำสั่งปริมาณมากเป็นคำสั่งย่อยและทยอยส่งต่อเนื่อง โดยอัตโนมัติ ไม่กำหนด Volume ขั้นต่ำ แต่ต้อง Slice ไม่เกิน 100 Order ย่อย ระบบจะรวมจำนวน Deal ที่เข้าให้เป็น Deal เดียวกัน
- **Validity** การส่งคำสั่งแบบมีเงื่อนไข Validity ประกอบด้วย
 1. **Day** คือ การส่งคำสั่งแบบ Normal Order เริ่มต้นระบบจะแสดง Default เป็น Day
 2. **FOK (Fill or Kill)** คือ คำสั่งซื้อขายที่ต้องการซื้อหรือขายหุ้นในราคาที่กำหนด โดยต้องการให้ได้ทั้งจำนวนที่ต้องการ หากได้ไม่ครบก็จะไม่ซื้อขายเลยและจะยกเลิกคำสั่งนั้นทั้งหมด
 3. **IOC (Immediate or Cancel)** คือ คำสั่งซื้อขายที่ต้องการซื้อหรือขายหุ้น ตามราคาที่กำหนดไว้ ในขณะนั้นโดยทันที หากซื้อหรือขายได้ไม่หมดทั้งจำนวนที่ต้องการ ส่วนที่เหลือจะถูกยกเลิก

Pin
Clear

รหัสสำหรับส่งคำสั่งซื้อขาย
ล้างข้อมูลทั้งหมดที่กรอกไว้



2. Buy/Sell สงคำสั่งซื้อ/ขาย

กรณีอนุพันธ์

ในการส่งคำสั่งซื้อขายท่านจะต้องป้อนข้อมูลดังต่อไปนี้

Long/Short

เลือก Long หากต้องการส่งคำสั่งซื้อ (แสดงสีฟ้า)

เลือก Short หากต้องการส่งคำสั่งขาย (แสดงสีชมพู)

Open/Close/Auto

Open เปิดสัญญา Close ปิดสัญญา Auto เปิดปิดสัญญาอัตโนมัติ

Symbol

ชื่อย่ออนุพันธ์ที่ต้องการส่งคำสั่ง สามารถพิมพ์ชื่อย่อของอนุพันธ์ หรือเลือกจาก Drop-down

list

Volume

จำนวนที่ต้องการส่งคำสั่งซื้อขาย สามารถป้อนค่าได้ดังนี้

1

หมายถึง จำนวน Volume ลดทีละ 1 จนกระทั่งเท่ากับ 0

10

หมายถึง จำนวน Volume ลดทีละ 10 จนกระทั่งเท่ากับ 0

1

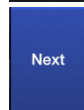
หมายถึง จำนวน Volume เพิ่มทีละ 1

10

หมายถึง จำนวน Volume เพิ่มทีละ 10



สำหรับลบตัวเลขที่ไม่ต้องการ



สำหรับข้ามไปยังช่องถัดไป

In Port

ได้เมื่ออยู่ในส่วน Close

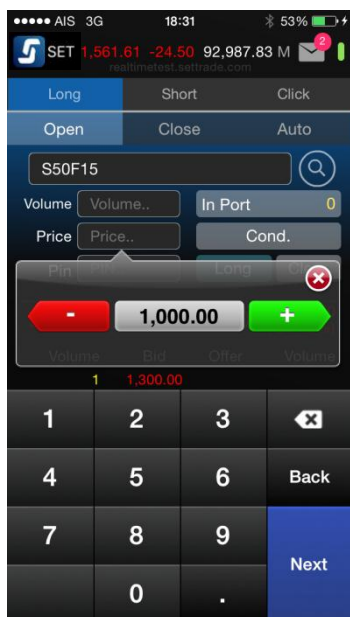
จำนวนสัญญาที่มีอยู่ใน Portfolio โดยสามารถกรอกค่า Volume โดยกดเลขในส่วน Inport



2. Buy/Sell สงคำสั่งซื้อ/ขาย

Price

ราคาที่ส่งคำสั่ง สามารถป้อนค่าได้ดังนี้



ลดราคาที่ต้องการที่ละ Spread ตามเกณฑ์ตลท. จนถึงราคา Floor



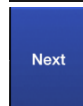
เพิ่มราคาที่ต้องการที่ละ Spread ตามเกณฑ์ตลท. จนกระทั่ง Ceiling



สำหรับใส่ราคาติดลบ ในอนุพันธ์ประเภท combo



สำหรับลบตัวเลขที่ไม่ต้องการ



สำหรับข้ามไปยังช่องถัดไป



สำหรับย้อนกลับไปช่องก่อนหน้า

หลังจากนั้น กดปุ่มกากบาทด้านบนเพื่อปิดหน้าจอช่วยเหลือ ระบบจะนำราคาที่แสดงในช่องตรงกลางไปใส่ในช่อง Price

Type

ลักษณะของราคา

Type	ลักษณะราคา
Limit	คำสั่งซื้อขายที่ระบุราคาเสนอซื้อหรือขาย
ATO	คำสั่งซื้อขายหุ้นที่ต้องการซื้อหรือขายหุ้นที่ราคาเปิด
Special Market (MP)	จับคู่คำสั่งทันที ณ ราคาที่ดีที่สุด ณ ขณะนั้น (จับคู่ได้มากกว่า 1 ระดับราคา) หากมี Unmatched Qty ระบบจะตั้งเป็น Limit order ณ ราคาที่ดีที่สุด Last Traded Price 1 tick
Market (MP-MKT)	จับคู่คำสั่งทันที ณ ราคาที่ดีที่สุด ณ ขณะนั้น (จับคู่ได้มากกว่า 1 ระดับราคา) หากมี Unmatched Qty ระบบจะตั้งเป็น Limit order ณ ราคา Last Traded Price
Market to Limit (MP-MTL)	จับคู่คำสั่งทันที ณ ราคาที่ดีที่สุด ณ ขณะนั้น (จับคู่ระดับราคาเดียว) หากมี unmatched Qty ระบบจะตั้งเป็น Limit order ที่ราคาเท่ากับ Last Traded Price



2. Buy/Sell สงคำสั่งซื้อ/ขาย

Validity	ประเภทของคำสั่งซึ่งจะประกอบไปด้วย
Validity	ประเภทของคำสั่ง
Auction	- คำสั่งซื้อขายจะ expire ทันทีที่เข้าช่วง Pre-Open ถัดไป
Auto-M	- เป็นการส่งคำสั่งซื้อขายในช่วง Pre-Open เท่านั้น - เมื่อตลาด Open จะมีลักษณะเช่นเดียวกับ IOC คือจับคู่ที่ราคาเปิดโดยส่วนที่เหลือจะถูกลบ cancel ทั้งหมด
Cancel	- คำสั่งซื้อขายจะ expire หลังจาก series นั้นๆ หมดอายุแล้ว
Date	- คำสั่งซื้อขายจะ expire หลังจบ Afternoon Session ของวันที่กำหนด - ระบุวันที่ต้องการให้ order expire โดยต้องเป็นวันในอนาคต และไม่เกิน Last Trading Date ของ series นั้นๆ
Day	- คำสั่งซื้อขายที่มีผลในระบบซื้อขายภายในวันที่ส่งคำสั่ง
FOK	- คำสั่งซื้อขายที่กำหนดให้จับคู่การซื้อขายทันทีและหากไม่สามารถจับคู่การซื้อขายดังกล่าวได้ทั้งหมดตามจำนวน ให้ยกเลิกการเสนอซื้อขายนั้นทันที
IOC	- คำสั่งซื้อขายที่กำหนดให้จับคู่การซื้อขายทันที และหากไม่สามารถจับคู่การซื้อขายได้เลย หรือจับคู่ได้บางส่วน และมีจำนวนเสนอซื้อขายเหลืออยู่บางส่วน ให้ยกเลิกการเสนอซื้อขายที่ยังจับคู่ไม่ได้ทันที
Session	- คำสั่งซื้อขายจะ expire ทันทีที่ถึง Session ที่กำหนดแบบวันต่อวัน - ระบุ Session เฉพาะที่เหลืออยู่ใน Trade Date นั้นๆ เท่านั้น ไม่สามารถระบุ session ย้อนหลัง หรือข้ามวันได้ โดยมี Session ให้เลือกระบุได้ ดังนี้ Pre-Open1 Open1 Intermission1 Pre-Open2 Open2 Settlement Intermission2 (Night Series Only) Intermission3 (Night Series Only) Pre-Open0 (Night Series Only) Open0 (Night Series Only) Closed
Time	- คำสั่งซื้อขายจะ expire ทันทีที่ถึงวันและเวลาที่กำหนด - ระบุวันและเวลาที่ต้องการให้ order expire โดยต้องเป็นวันและเวลาในอนาคต และไม่เกิน Last Trading Date ของ series นั้นๆ
Iceberg Vol. PIN	จำนวนสัญญาที่ต้องการทยอยส่งจนกระทั่งเท่ากับ จำนวน Vol ที่กำหนด รหัสสำหรับส่งคำสั่งซื้อขาย

นอกจากนี้ท่านสามารถส่ง Stop Order (คำสั่งที่ระบบจะดำเนินการซื้อขายเมื่อราคาตลาดขณะนั้นเคลื่อนไหวมาถึงเงื่อนไขที่กำหนด) ได้อีกด้วยโดยการตั้งค่าเครื่องหมายถูกที่หน้าข้อความ Stop Order โปรแกรมจะแสดงหน้าจอเพิ่มเติม เพื่อให้ท่านป้อนรายละเอียดเกี่ยวกับเงื่อนไขของการส่งคำสั่ง ตามหน้าจอดังนี้



2. Buy/Sell สงคำสั่งซื้อ/ขาย

Stop Condition:

Symbol	ชื่อย่ออนุพันธ์หรือหุ้นที่เป็น underlying ที่จะใช้เป็นเงื่อนไข
Cond.	รูปแบบของเงื่อนไข ซึ่งจะประกอบไปด้วย Bid >= ราคาเสนอซื้อมากกว่า หรือเท่ากับ Bid <= ราคาเสนอซื้อน้อยกว่า หรือเท่ากับ Ask >= ราคาเสนอขายมากกว่า หรือเท่ากับ Ask <= ราคาเสนอขายน้อยกว่า หรือเท่ากับ Last >= ราคาล่าสุดมากกว่า หรือเท่ากับ Last <= ราคาล่าสุดน้อยกว่า หรือเท่ากับ
Price	ราคาของอนุพันธ์ที่ใช้เป็นเงื่อนไข

เมื่อป้อนคำสั่งเรียบร้อยแล้ว ท่านสามารถเลือก Submit เพื่อส่งคำสั่งซื้อขายไปยังตลาด SET/TFEX หรือเลือก Clear เพื่อล้างข้อมูลคำสั่งที่ได้ป้อนทิ้งไว้

หากมีการตั้งไว้ให้มีการแสดงการยืนยันรายการซื้อขาย เมื่อท่านกดส่งคำสั่งไปแล้ว จะปรากฏหน้าจอ Confirm pop-up ขึ้นดังภาพ หากต้องการยืนยันการส่งคำสั่ง กดปุ่ม Confirm

ส่วนที่ 2 แสดงรายละเอียดข้อมูลของชื่อย่อที่สนใจจะส่งคำสั่งซื้อขายโดยระบบจะแสดงข้อมูล 5 Bids/5 Offers

PTT		356.00	+3.00 (+0.85%)
High	357.00	Ceiling	458.00
Low	353.00	Floor	248.00
Proj. Price	353.00	Average	354.38
Volume	Bid	Offer	Volume
124,200	356.00	357.00	71,400
127,000	355.00	358.00	123,400
98,000	354.00	359.00	56,800
120,400	353.00	360.00	99,200
48,700	352.00	361.00	26,100

กรณีหุ้น

S50F15		1,000.00	-263.00 (-20.82%)
Volume	Bid	Offer	Volume
1	1,300.00		
4	1,000.00		

กรณีอนุพันธ์



3. Portfolio พอร์ตการลงทุนและสถานะคำสั่ง

3.1 หน้าพอร์ตการลงทุน (Portfolio)

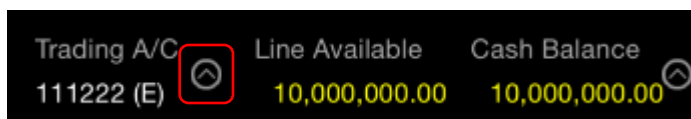
แนะนำการใช้งานเบื้องต้น



- กดที่ปุ่ม View A/C Summary เพื่อดู Unrealized P/L และ Realized P/L ของแต่ละบัญชี และรวมทุกบัญชี
หมายเหตุ : กรณีที่เป็นบัญชีอนุพันธ์ มีปุ่มด้านขวาบนให้เลือกว่าให้แสดงผลแบบ Portfolio-Settle หรือ Portfolio-Cost
- กดค้างที่นี้เพื่อเรียกใช้งาน Smart Shortcut (สามารถใช้งานได้ทั้งในส่วนของ Portfolio/Order/Deal Sum)
- กดที่ ลูกศรขึ้น เพื่อดูภาพรวมของบัญชี ในรูปแบบข้อมูลรวม, กราฟวงกลมและกราฟแท่ง

แบ่งออกเป็นการแสดงผลดังนี้

- แบบรายบัญชี** ท่านสามารถเลือก Account No ได้จาก Trading A/C ด้านล่างซ้าย ระบบจะสามารถแสดงผลตามประเภทบัญชีได้โดยอัตโนมัติ





3. Portfolio พอร์ตการลงทุนและสถานะคำสั่ง

กรณีเห็น

แสดงข้อมูลวงเงินและพอร์ตการลงทุน (Portfolio) ของลูกค้าในแต่ละบัญชีที่มีการถือครอง

Portfolio	Order	Deal Sum
View A/C Summary		
Symbol	Avail Vol	Avg Market %U.PL
1DIV	1,500	8.98 9.48 +5.28
ENGY	2,500	3.57 3.58 +0.00
ESET50	700	3.99 4.19 +4.72
TDEX	1,000	8.26 8.28 -0.03
Total		+2.51
Trading A/C	Line Available	Cash Balance
111222 (E)	10,000,000.00	10,000,000.00

ส่วนที่ 1 แสดงหุ้นทั้งหมดที่ถือครองอยู่ในพอร์ตการลงทุน รายละเอียดดังนี้

Symbol	ชื่อย่อหุ้น
Avail Vol (Avail Volume)	จำนวนหุ้นที่สามารถส่งคำสั่งขายได้
Avg (Average)	ราคาเฉลี่ยของหุ้นที่ถืออยู่
Market (Market Price)	ราคาตลาดของหุ้น ณ ขณะนั้น
%U.PL (%Profit/Loss)	กำไร / ขาดทุน ที่คาดว่าจะได้รับ คิดเป็นเปอร์เซ็นต์

หากต้องการดูข้อมูลที่ละเอียดกว่านี้ ให้แตะที่แถวของชื่อหุ้นนั้นเพื่อดูรายละเอียดเพิ่มเติม

Symbol	Avail Vol	Avg	Market	%U.PL
1DIV	1,500	8.98	9.48	+5.28
Avail Vol	1,500	Amount	13,470.00	
Actual Vol	1,500	Market Val	14,220.00	
Unrealized P/L			+710.77 (+5.28%)	
Realized P/L			0.00	

Avail Vol	จำนวนหุ้นที่สามารถขายได้
Actual Vol	จำนวนหุ้นที่ถือครองทั้งหมด
Amount	มูลค่าต้นทุนของหุ้น (Actual Vol คูณด้วย Avg Price)
Market Val	มูลค่าล่าสุดของหุ้น (Actual Vol คูณด้วย Mkt Price)
Unrealized P/L	กำไร/ขาดทุนที่คาดว่าจะได้รับ (Market Val ลบด้วย Amount)
%Unrealized P/L	กำไร/ขาดทุนที่คาดว่าจะได้รับ คิดเป็นเปอร์เซ็นต์
Realized P/L	กำไร/ขาดทุนที่เกิดจากการขายหุ้น



Portfolio

3. Portfolio พอร์ตการลงทุนและสถานะคำสั่ง

กรณีอนุพันธ์

มีลักษณะการแสดงผล 2 แบบคือ แบบ Settlement (ราคาที่มีการ Settlement ทุกวัน) และแบบ Cost (ราคาต้นทุนจริง) จากปุ่มด้านบนขวา ซึ่งมีรายละเอียดดังนี้

Symbol	Side	Avail	Vol	Avg	Market	%U	PL
S50F16	L	22	993.2	1,001.0			+0.79
S50F16C950	L	20	51.9	51.0			-1.73
Total							+0.67

ส่วนที่ 1 แสดงข้อมูลทั้งหมดที่ถือครองอยู่ในพอร์ตการลงทุน รายละเอียดดังนี้

Symbol	ชื่อย่ออนุพันธ์
Side	ประเภทของคำสั่ง (Long คำสั่งซื้อ /Short คำสั่งขาย)
Avail Vol	จำนวนสัญญาที่สามารถส่งคำสั่งได้
Avg Price	ราคาต้นทุนจากการ Settlement เฉลี่ยต้นวัน
Avg Cost	ราคาต้นทุนจริงเฉลี่ยต้นวัน
Market	ราคาอนุพันธ์ล่าสุด
% U. PL	กำไรหรือขาดทุนประมาณการของอนุพันธ์ที่ยังถือครองอยู่ คิดเป็นเปอร์เซ็นต์ (Unrealized P/L คุณ 100 ทหารด้วย Amount)

หากต้องการดูข้อมูลที่ละเอียดกว่านี้ ให้แตะที่แถวของชื่อย่อนั้นเพื่อดูรายละเอียดเพิ่มเติม

Symbol	Side	Avail	Vol	Avg	Market	%U	PL
S50F16	L	22	993.2	1,001.0			+0.79
Options Val		0.00	Amount	4,369,999.92			
Actual Vol		22	Market Val	4,404,400.00			
Unrealized P/L				+34,400.08			(+0.79%)
Realized P/L				0.00			

Options Value	มูลค่าของอนุพันธ์ประเภท Options
Amount (Price)	มูลค่าต้นทุนของอนุพันธ์ (Actual Vol คุณด้วย Avg Price)
Amount (Cost)	มูลค่าต้นทุนของอนุพันธ์ (Actual Vol คุณด้วย Avg Cost)
Actual Vol	จำนวนสัญญาที่มีอยู่จริง (Avail Vol บวกด้วย จำนวนสัญญาที่รอการจับคู่)
Market Val	มูลค่าล่าสุดของอนุพันธ์ (Actual Vol คุณด้วย Mkt Price)
Unrealized P/L	กำไรหรือขาดทุนประมาณการของอนุพันธ์ที่ยังถือครองอยู่



3. Portfolio พอร์ตการลงทุนและสถานะคำสั่ง

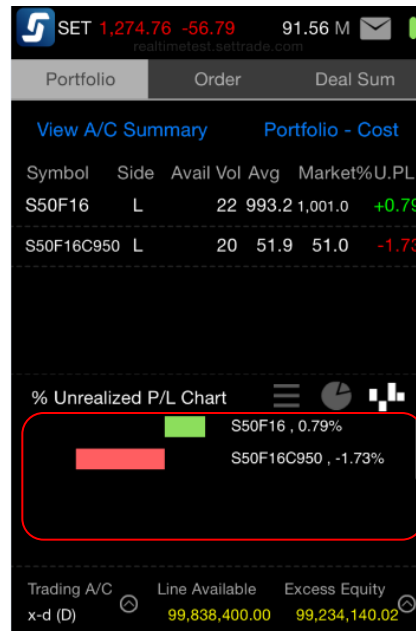
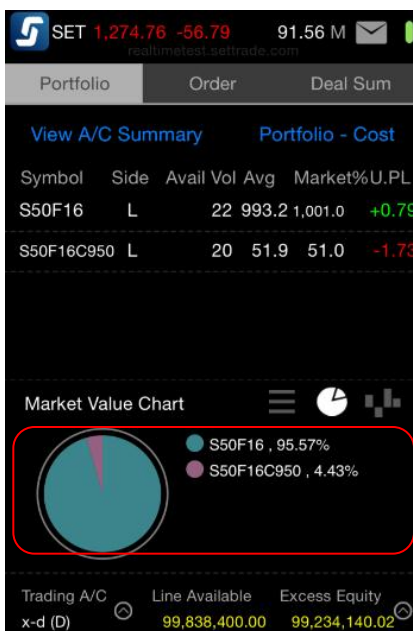
% Unrealized P/L

กำไรหรือขาดทุนประมาณการของอนุพันธ์ที่ยังถือครองอยู่ คิดเป็นเปอร์เซ็นต์ (Unrealized P/L คูณ 100 หารด้วย Amount)

Realized P/L

กำไรหรือขาดทุนที่เกิดจากการขายอนุพันธ์ในวันนั้น

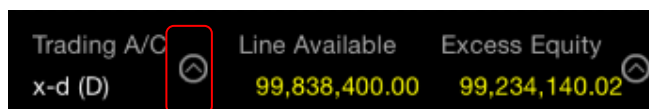
ส่วนที่ 2 แสดงภาพรวมของบัญชีนั้นๆ



ท่านสามารถดูสัดส่วนมูลค่าการลงทุนใน Portfolio ของตนเอง และสัดส่วนมูลค่าของแต่ละชื่อย่อที่ถือครองได้ โดยข้อมูลจะแสดงผลใน 3 รูปแบบได้แก่

- ข้อมูลรวม แสดงราคาต้นทุน ราคาตลาดและปริมาณของกำไรหรือขาดทุนของบัญชีนั้นๆ
- กราฟวงกลม แสดงสัดส่วน ปริมาณของ Market Value ของชื่อย่อภายในพอร์ตการลงทุน
- กราฟแท่งรายตัว แสดงสัดส่วน ปริมาณของกำไรหรือขาดทุนที่คาดว่าจะได้รับของชื่อย่อ เป็นเปอร์เซ็นต์ แต่ละตัว

ส่วนที่ 3 ข้อมูลวงเงิน



Trading A/C

บัญชีสำหรับส่งคำสั่งซื้อหรือขายหุ้น



Portfolio

3. Portfolio พอร์ตการลงทุนและสถานะคำสั่ง

หากท่านมีหลายบัญชีซื้อขาย (A/C No.) ภายใต้ Username เดียวกัน สามารถเปลี่ยน A/C ได้โดยกดที่ ระบบจะแสดงบัญชีต่างๆของท่านให้เลือก ตามตัวอย่างดังนี้

Account List	Done	
settrade1 (Equity)		
000000 (Derivatives)		
Trading A/C	Line Available	Cash Balance
settrade1 (E)	500,000.00	500,000.00

โดยการเลือกแต่ละบัญชีซื้อขาย ระบบจะแสดงเงินในการส่งคำสั่ง ดังนี้

กรณีเห็น

สำหรับบัญชี Cash หรือ Cash Balance

Trading A/C
Line Available/PP
Cash Balance

ท่านใช้บริการ

สำหรับเลือกบัญชีที่ต้องการใช้ส่งคำสั่งซื้อขายจาก Drop-down list
วงเงินคงเหลือที่สามารถส่งคำสั่งซื้อขายได้

จำนวนเงินสดที่คงเหลืออยู่จริงในบัญชี (การแสดงผลดังกล่าวขึ้นอยู่กับโบรกเกอร์ที่

สำหรับบัญชี Credit Balance

Account No.
Line Available/PP
Excess Equity

สำหรับเลือกบัญชีที่ต้องการใช้ส่งคำสั่งซื้อขาย โดยเลือกได้จาก Drop-down list
วงเงินคงเหลือที่สามารถส่งคำสั่งซื้อขายได้
สินทรัพย์คงเหลือที่สามารถส่งคำสั่งซื้อ / ขายได้หลังหักเงินประกัน

กรณีซ่อนพันธ์

Account No.
Line Avail
Excess Equity

สำหรับเลือกบัญชีที่ต้องการใช้ส่งคำสั่งซื้อขาย ได้จาก Drop-down list
วงเงินคงเหลือที่สามารถส่งคำสั่งซื้อขายได้
สินทรัพย์คงเหลือ ที่สามารถส่งคำสั่งซื้อ / ขายได้หลังหักเงินประกัน

Trading A/C	Line Available	Excess Equity
x-d (D)	99,838,400.00	99,234,140.02

หากท่านต้องการดูรายละเอียดข้อมูล A/C No กดปุ่ม ระบบจะแสดงดังนี้



Portfolio

3. Portfolio พอร์ตการลงทุนและสถานะคำสั่ง

กรณีเห็น

แบ่งตามประเภทบัญชี

Account Info		Close
Credit Limit	100,000,000.00	
Line Available	100,000,000.00	
Cash Balance	100,000,000.00	
Net Settlement Line	0.00	
Total		0.00
Trading A/C	Line Available	Cash Balance
x1 (E)	100,000,000.00	100,000,000.00

สำหรับบัญชี Cash Balance

Account No.

เลขที่บัญชี หากต้องการเปลี่ยนบัญชีที่สนใจ สามารถเลือกทำได้ จาก Drop-down list ของส่วนส่งคำสั่งซื้อขายด้านมุมล่างซ้ายมือ

Credit Limit

วงเงินสูงสุดที่สามารถส่งคำสั่งซื้อขายได้

Line Available/Purchasing Power

วงเงินคงเหลือที่สามารถส่งคำสั่งซื้อขายได้

Cash Balance

จำนวนเงินสดที่คงเหลืออยู่จริงในบัญชี (การแสดงผลดังกล่าวขึ้นอยู่กับบริการของแต่ละโบรกเกอร์ที่ท่านใช้บริการ)

Net Settlement Line

วงเงินส่วนที่ไม่ถูกนำไปรวมใน Line Available หลังจากการขายหุ้นที่ติด Trading Alert level 3 (แสดงเฉพาะบัญชีที่ซื้อขายหุ้นที่ติด Surveillance Securities list)

สำหรับบัญชี Cash

Account No.

เลขที่บัญชี หากต้องการเปลี่ยนบัญชีที่สนใจ สามารถเลือกทำได้ จาก Drop-down list ของส่วนส่งคำสั่งซื้อขายด้านมุมล่างซ้ายมือ

Credit Limit

วงเงินสูงสุดที่สามารถส่งคำสั่งซื้อขายได้

Line Available/Purchasing Power

วงเงินคงเหลือที่สามารถส่งคำสั่งซื้อขายได้

Cash Balance

จำนวนเงินสดที่คงเหลืออยู่จริงในบัญชี (การแสดงผลดังกล่าวขึ้นอยู่กับบริการของแต่ละโบรกเกอร์ที่ท่านใช้บริการ)

สำหรับบัญชี Credit Balance

Account No.

เลขที่บัญชี หากต้องการเปลี่ยนบัญชีที่สนใจ สามารถเลือกทำได้ จาก Drop-down list ของส่วนส่งคำสั่งซื้อขายด้านมุมล่างซ้ายมือ

Credit Limit

วงเงินสูงสุดที่สามารถส่งคำสั่งซื้อขายได้

Line Available

วงเงินคงเหลือที่สามารถส่งคำสั่งซื้อขายได้

EE

สินทรัพย์คงเหลือที่สามารถส่งคำสั่งซื้อ/ขายได้หลังหักเงินประกัน



Portfolio

3. Portfolio พอร์ตการลงทุนและสถานะคำสั่ง

กรณีโอนพันธ์

Account Info		Close
Excess Equity:	99,234,140.02	
Equity:	99,395,740.02	
Total MR:	161,600.00	
Total MM:	161,600.00	
Call/Force Flag:		No
Call/Force MR:	0.00	
Trading A/C	Line Available	Excess Equity
x-d (D)	99,838,400.00	99,234,140.02

Excess Equity Equity

Total MR

Total MM

Call/Force Flag

Call/Force MR

สินทรัพย์คงเหลือ ที่สามารถส่งคำสั่งซื้อ / ขายได้หลังหักเงินประกัน
มูลค่าสินทรัพย์ทั้งหมด
ผลรวมเงินประกันขั้นต่ำทั้งหมด
ผลรวมเงินประกันทั้งหมด
Flag แสดงสถานะว่าติด Call หรือ Force หรือไม่
จำนวนเงินที่ต้องนำมาฝากเพื่อคงสถานะ

3.2 หน้ารายงานสถานะของคำสั่งทั้งหมด (Order Status)

การแสดงผลสถานะของคำสั่งของแต่ละบัญชีที่ท่านครองอยู่ ซึ่งการแสดงผลจะแสดงตามชนิดของบัญชี

กรณีเห็น

Cancel Order		View Deal		
Symbol	Side	Price	Volume	Status
PTT	B	260.00	100	SX Queuing
Time	14:49:15	Balance		100
Order #	340RUB94JT	Matched		0
		Cancelled		0

Cancel Change

แสดงสถานะคำสั่งซื้อขาย และรายละเอียดดังนี้

Symbol

ชื่อย่อ

Side

ประเภทของคำสั่ง ซื้อ แสดง "B" หรือขาย "S"

Price

ราคาที่ส่งคำสั่ง

Volume

จำนวนหุ้นที่ส่งคำสั่ง

Status

สถานะของคำสั่ง

หากต้องการดูข้อมูลของสถานะของคำสั่งเพิ่มเติมให้กดที่ชื่อหุ้นที่ต้องการ ระบบจะแสดงรายละเอียดของข้อมูลเพิ่มเติม ดังนี้

Time

เวลาที่ส่งคำสั่ง



Portfolio

3. Portfolio พอร์ตการลงทุนและสถานะคำสั่ง

Order (Order No.)	หมายเลขของคำสั่ง
Matched	จำนวน Volume ที่มีการจับคู่ ของคำสั่งซื้อขายนั้นๆ
Balance	จำนวน Volume คงเหลือที่ยังไม่ได้จับคู่ของคำสั่งซื้อขายนั้นๆ
Cancelled	จำนวน Volume ที่มีการยกเลิกของคำสั่งซื้อขายนั้นๆ
ปุ่ม Cancel	สำหรับการยกเลิกคำสั่ง ซึ่งจะขึ้นเฉพาะ order ที่ยังไม่ถูกจับคู่หรือยกเลิกไปแล้วเท่านั้น
ปุ่ม Change	สำหรับเปลี่ยนแปลง Price หรือ Volume ของคำสั่งซื้อขาย ซึ่งจะขึ้นเฉพาะ order ที่ยังไม่ถูกจับคู่หรือยกเลิกไปแล้ว (ขึ้นอยู่กับโบรกเกอร์ที่ให้บริการ)

กรณีอนุพันธ์

Cancel Order		View Deal		
Symbol	Pos Side	Price	Vol	Status
JASH16	C Short	5.40	1	SX Queuing
Date	10 Nov	Balance		1
Time	11:22:13	Matched		0
Order #	3026	Cancelled		0
Validity	Day	TFEX #	ON-1-1447129334018-1	
Validity Until				
Cancel		Change		

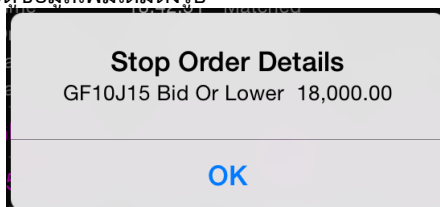
แสดงสถานะคำสั่งซื้อขาย และรายละเอียดดังนี้

Symbol	ชื่อย่อ
Pos	ประเภทของ Position เปิด แสดง "O" หรือปิด "C" หรือ Auto "A"
Side	ประเภทของคำสั่ง ซื้อ แสดง "Long" หรือขาย "Short"
Price	ราคาที่ส่งคำสั่ง
Vol	จำนวนหุ้นที่ส่งคำสั่ง
Status	สถานะของคำสั่ง

หากต้องการดูข้อมูลของสถานะของคำสั่งเพิ่มเติมให้กดที่ชื่ออนุพันธ์ที่ต้องการ ระบบจะแสดงรายละเอียดของข้อมูลเพิ่มเติม ดังนี้

Date	วันที่ส่งคำสั่ง
Time	เวลาที่ส่งคำสั่ง
Order#(Order No.)	หมายเลขของคำสั่ง
Balance	จำนวน Volume คงเหลือที่ยังไม่ได้จับคู่ของคำสั่งซื้อขายนั้นๆ
Matched	จำนวน Volume ที่มีการจับคู่ ของคำสั่งซื้อขายนั้นๆ
Cancelled	จำนวน Volume ที่มีการยกเลิกของคำสั่งซื้อขายนั้นๆ
Validity	ประเภทของ Validity
Validity Until	ประเภทย่อยของ Validity (หาก Validity ไม่มีประเภทย่อย จะไม่แสดงข้อมูล)
TFEX#(TFEX No.)	หมายเลขของคำสั่งในตลาดอนุพันธ์
ปุ่ม Cancel	สำหรับการยกเลิกคำสั่ง ซึ่งจะขึ้นเฉพาะ order ที่ยังไม่ถูกจับคู่หรือยกเลิกไปแล้วเท่านั้น
ปุ่ม Change	สำหรับเปลี่ยนแปลง Price หรือ Volume ของคำสั่งซื้อขาย ซึ่งจะขึ้นเฉพาะ order ที่ยังไม่ถูกจับคู่หรือยกเลิกไปแล้ว (ขึ้นอยู่กับโบรกเกอร์ที่ให้บริการ)

หากมีการส่ง Stop Order จะมีปุ่มให้กดเพื่อดูข้อมูลเพิ่มเติมดังรูป

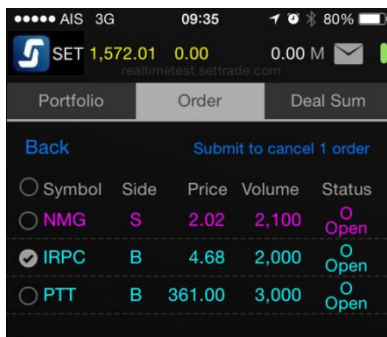





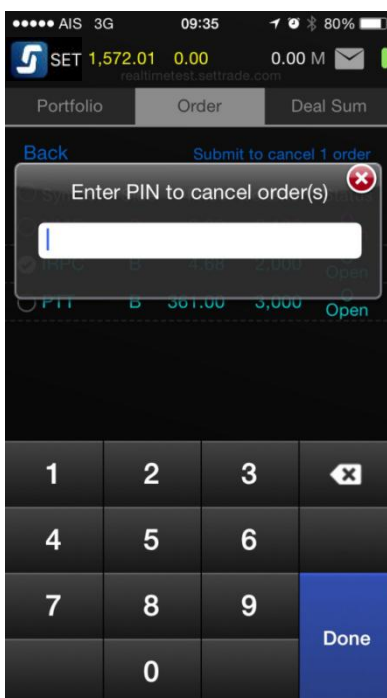
3. Portfolio พอร์ตการลงทุนและสถานะคำสั่ง

การยกเลิกคำสั่ง (Cancel Order)

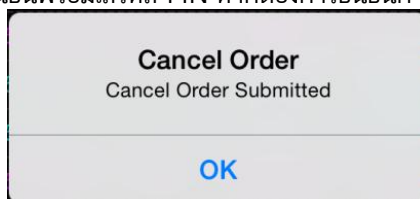
นอกจากการยกเลิกคำสั่งจากปุ่ม Cancel ที่อยู่ในแต่ละ Order แล้ว  ท่านสามารถยกเลิก (Cancel) คำสั่งซื้อขาย ที่ยังไม่ถูกจับคู่ หรือยังจับคู่ไม่หมดได้ โดยกดปุ่ม  ได้อีกทาง ระบบจะแสดงสัญลักษณ์  ที่หน้ารายการคำสั่งที่ยังสามารถยกเลิกได้ (สามารถทำการยกเลิกคำสั่งได้ครั้งละมากกว่า 1 คำสั่ง)



หากต้องการยกเลิกคำสั่งซื้อขายใด ให้กดที่แถวของคำสั่งที่ต้องการยกเลิก ให้แสดง  เพื่อแสดงความต้องการที่จะ Cancel แล้วกดยืนยันที่ปุ่ม "Submit to cancel x orders" (x คือ จำนวนของคำสั่งซื้อขายที่ต้องการยกเลิก)



ระบบจะ Pop-up หน้าจอเพื่อเป็นการยืนยันพร้อมใส่รหัส PIN หากต้องการยืนยันการยกเลิกคำสั่ง ให้กดปุ่ม Submit

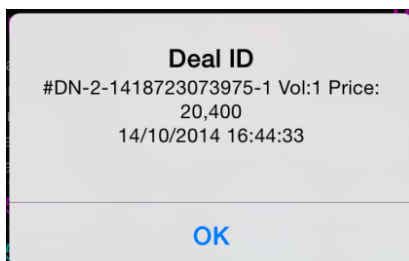




3. Portfolio พอร์ตการลงทุนและสถานะคำสั่ง

การเรียกดูคำสั่งที่จับคู่แล้ว (Deal Data)

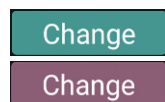
ท่านสามารถเรียกดูข้อมูลรายละเอียดของคำสั่งที่จับคู่แล้ว หรือยังจับคู่ไม่หมดได้ โดยกดที่คำสั่งซื้อขายนั้นๆ แล้วกดปุ่ม Deal data ด้านขวาบนจะพบหน้าจอซึ่งแสดงข้อมูลดังต่อไปนี้



Deal No.	หมายเลข Deal
Trade ID	หมายเลข Trade ID
Vol.(Deal Vol)	จำนวนหุ้นที่ได้รับการจับคู่
Price (Deal Price)	ราคาที่เกิดการจับคู่
Deal Time	เวลาที่ได้รับการจับคู่

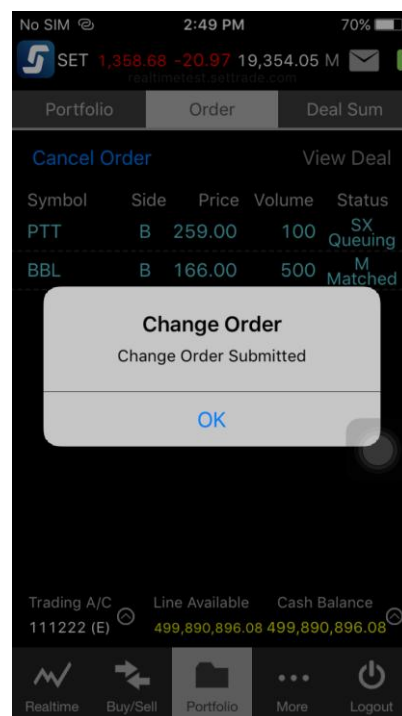
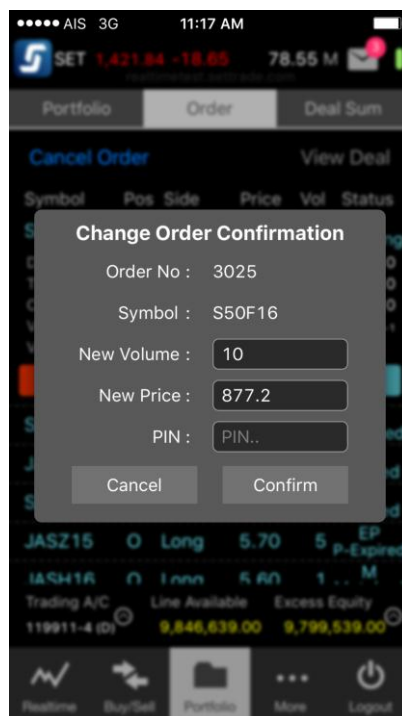
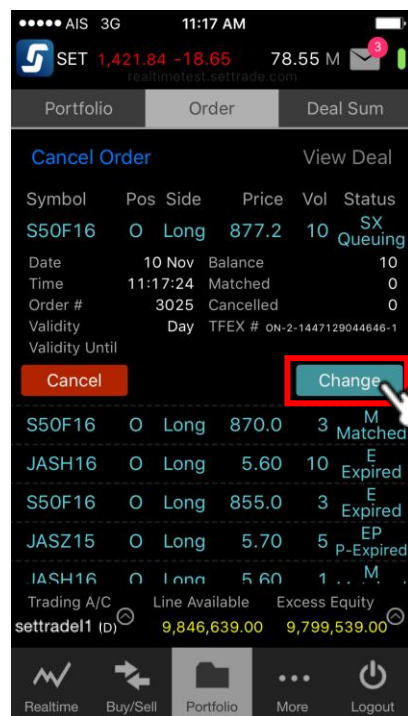
การเปลี่ยนแปลงคำสั่งซื้อขาย (Change Order)

การเปลี่ยนแปลงคำสั่งซื้อขายสามารถทำได้สองกรณีคือ เปลี่ยนแปลงราคา(Price) และเปลี่ยนแปลงจำนวน (Volume) โดยเลือกที่ปุ่ม Change ในแต่ละ Order ซึ่งปุ่ม Change จะแสดงขึ้นมาเฉพาะ Order ที่สามารถทำการเปลี่ยนแปลงได้เท่านั้น



ปุ่ม Change สีฟ้าสำหรับ Order Buy/Long

ปุ่ม Change สีชมพูสำหรับ Order Sell/Short





Portfolio

3. Portfolio พอร์ตการลงทุนและสถานะคำสั่ง

3.3 หน้าสรุปสถานะซื้อขายรายวันทั้งหมด (Deal Summary)

แนะนำการใช้งานเบื้องต้น

Portfolio	Order	Deal Sum	
View A/C Summary ¹			
Symbol	Side	Volume	Buy/Sell Amt
TDEX	B	300	1600.25
1DIV	B	1,100	10,009.81
Settlement Fee			0.00
Net Paid/Received			+11,610.06

1. กดที่ปุ่ม View A/C Summary เพื่อดูสรุปรวมการซื้อขายที่ถูกจับคู่ของทั้งสองตลาดหุ้นและอนุพันธ์

แบ่งการแสดงผลออกเป็น

- a. **แบบรายบัญชี** ท่านสามารถเลือกราย A/C No ได้จาก Trading A/C ด้านล่างซึ่งระบบจะสามารถแสดงผลตามประเภทบัญชีได้โดยอัตโนมัติ

กรณีหุ้น

Portfolio	Order	Deal Sum	
View A/C Summary			
Symbol	Side	Volume	Buy/Sell Amt
TDEX	B	300	1600.25
1DIV	B	1,100	10,009.81
Settlement Fee			0.00
Net Paid/Received			+11,610.06



3. Portfolio พอร์ตการลงทุนและสถานะคำสั่ง

แสดงสถานะคำสั่งซื้อขาย และรายละเอียดดังนี้

Symbol	ชื่อย่อ
Side	ประเภทของคำสั่ง ซื้อ แสดง "B" หรือขาย "S"
Volume	จำนวนหุ้นที่ส่งคำสั่ง

หากต้องการดูข้อมูลทีละเอียดกว่านี้ ให้แตะที่แถวของชื่อย่อหุ้นเพื่อดูรายละเอียดเพิ่มเติม

Price	ราคา
Amount	มูลค่ารวม (Vol x Price)
Total Fee	ค่าบริการเช่น Commission, Trading Fee, Clearing Fee
Vat	ภาษีหัก ณ ที่จ่ายจากค่าบริการ
Buy Amount	มูลค่าซื้อ (Amount + Total Fee+ VAT)
Sell Amount	มูลค่าขาย (Amount - Total Fee - VAT)
Net Paid/Received	มูลค่าซื้อขายรวมทั้งวันที่ต้องได้รับหรือจ่าย

กรณีหุ้น

AAV	B	300	1,535.62
Price	4.94	Amount	1,482.00
		Total Fee	50.11
		VAT	3.51

Symbol	ชื่อย่อหุ้น
Side	ประเภทของคำสั่ง (Buy คำสั่งซื้อ /Sell คำสั่งขาย)
Vol	ปริมาณหุ้นที่มีการจับคู่
Price	ราคา
Amount	มูลค่ารวม (Vol x Price)
Total Fee	ค่าบริการเช่น Commission, Trading Fee, Clearing Fee
VAT	ภาษีหัก ณ ที่จ่ายจากค่าบริการ
Buy Amount	มูลค่าซื้อ (Amount + Total Fee+ VAT)
Sell Amount	มูลค่าขาย (Amount - Total Fee - VAT)
Net Paid/Received	มูลค่าซื้อขายรวมทั้งวันที่ต้องได้รับหรือจ่าย

กรณีอนุพันธ์

GF10G15	S	O	1	0
Cost	20,400	Fee (Comm.)		
		VAT		0.00
		W/H		0.00

Symbol	ชื่อย่ออนุพันธ์
Side	ประเภทของคำสั่ง (Long=คำสั่งซื้อ /Short=คำสั่งขาย)
Pos	Open เปิดสัญญา Close ปิดสัญญา
Volume	จำนวนสัญญา
Amount (Baht)	มูลค่ารวมทั้งหมด (Cost + ค่า Fee + ค่า Vat - W/H)
Total	มูลค่าซื้อขายรวมทั้งวัน

หากต้องการดูข้อมูลทีละเอียดกว่านี้ ให้แตะที่แถวของชื่อย่อหุ้นเพื่อดูรายละเอียดเพิ่มเติม

Cost	ราคา
Fee (Comm.)	ค่าบริการ ค่าคอมมิชชั่น



Portfolio

3. Portfolio พอร์ตการลงทุนและสถานะคำสั่ง

VAT
W/H

ภาษีหัก ณ ที่จ่ายจากค่าบริการ
ค่า With Holding Tax

b. แบบ Summary : รวมสรุปการซื้อขายที่ถูกจับคู่ของทั้งสองตลาดหุ้นและอนุพันธ์

นอกจากนี้ท่านสามารถดูข้อมูลสรุปการซื้อขายของทั้งสองระบบไปพร้อมๆกันได้ โดยเมื่อคลิกที่ปุ่ม Summary A/C ด้านบนซ้ายแล้ว หน้าจอจะแสดงผลดังรูป

Account No.	Fee & VAT	Net Paid/Received (Baht)	Total
Equity A/C			
settradel1	0.00	0.00	
Total			0.00
Derivatives A/C			
000000 ()	0.00	-	
Total			-

Account No.

บัญชีหุ้นหรือบัญชีอนุพันธ์

Fee & VAT

ค่าบริการทั้งหมดรวมกับภาษีมูลค่าเพิ่ม

Net Paid/Received (Baht)

ยอดรับและจ่ายของบัญชีในวันนั้น

Total

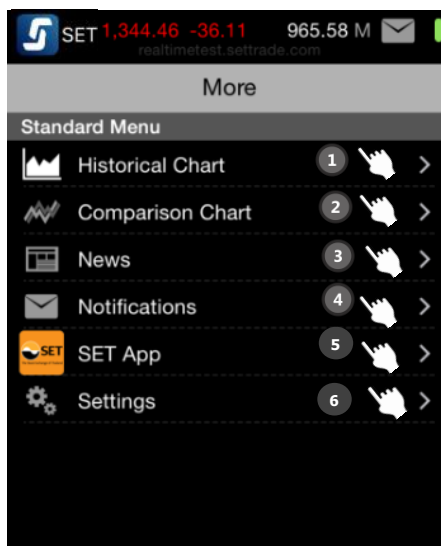
มูลค่าซื้อขายรวมของทั้งบัญชีหุ้นและบัญชีอนุพันธ์

ซึ่งหากต้องการดูรายละเอียดของแต่ละ บ/ช สามารถทำได้ 2 วิธีดังนี้

1. แตะที่ Account No. ที่สนใจ
2. เลือกจาก Drop down list ของ Account No. ส่วนของการส่งคำสั่งซื้อขาย

4. More อื่นๆ

แนะนำการใช้งานเบื้องต้น



1. กดที่นี่เพื่อใช้งานเมนู Historical Chart
2. กดที่นี่เพื่อใช้งานเมนู Comparison Chart
3. กดที่นี่เพื่อใช้งานเมนู News
4. กดที่นี่เพื่อใช้งานเมนู Notifications
5. กดที่นี่เพื่อเข้าใช้งานแอปพลิเคชัน SET App
6. กดที่นี่เพื่อใช้งานเมนู Settings



4. More อื่นๆ

4.1 Historical Chart

ระบบแสดงกราฟข้อมูลย้อนหลังในรูปแบบแนวนอน โดยสามารถเปลี่ยน Symbol และเลือก period ที่ต้องการดูได้ โดย period แบ่งเป็น 1D, 1M, 3M, 6M, 1Y หากต้องการปิดเมนูนี้ ทำได้โดยกด X ที่มุมขวาบน หรือเอียงหน้าจอกลับมาเป็นแนวตั้ง



4.2 Comparison Chart

ระบบสามารถแสดงผลกราฟข้อมูลของได้ 2 Symbol เพื่อแสดงผลเปรียบเทียบกันภายในหน้าจอเดียว



Enter Symbol

GEN

GENCO 0 0.00

GENCO-F 0.00%

GENCO-W1

สำหรับพิมพ์ชื่อย่อหรือ Sector, SET Index, SET100, SET 50

หลังจากท่านเริ่มพิมพ์ชื่อย่อโปรแกรมจะลำดับรายการหุ้น/อนุพันธ์ที่ใกล้เคียงให้ และท่านสามารถเลือกได้ทันที เพื่อความสะดวกในการใช้โปรแกรม



เลือกเพื่อดูรายการหุ้น/อนุพันธ์ทั้งหมด และสามารถพิมพ์ชื่อที่ต้องการเพื่อ Filter ได้



4. More อื่นๆ

4.3 News

หน้าจอข่าวที่ประกาศจากทางตลาดหุ้นประกอบไปด้วยส่วนต่างๆดังนี้

<	ALL	TH
14/10/2014 22:29:59	CCP	
Financial Statement Quarter 2/2013		
14/10/2014 22:28:07	MPIC	
Financial Statement Quarter 2/2013		
14/10/2014 22:18:47	N-PARK	
Declaration of Company Holiday		
14/10/2014 21:54:09	TLUXE	
Report on the results of warrant exercise TLUXE-W2 and ESOP-W2		
14/10/2014 21:39:27	S	
Change of Executive Committee (Addition)		
14/10/2014 21:18:39	S	
Announcement of Intention to Make a Tender Offer (Form 247-3) Revised Version		

TH

Date
Symbol
Subject

สำหรับเปลี่ยนการแสดงผลข่าวเป็นภาษาอังกฤษ
วันและเวลาที่มีการประกาศข่าว
ชื่อย่อที่เกี่ยวข้อง
หัวข้อข่าว

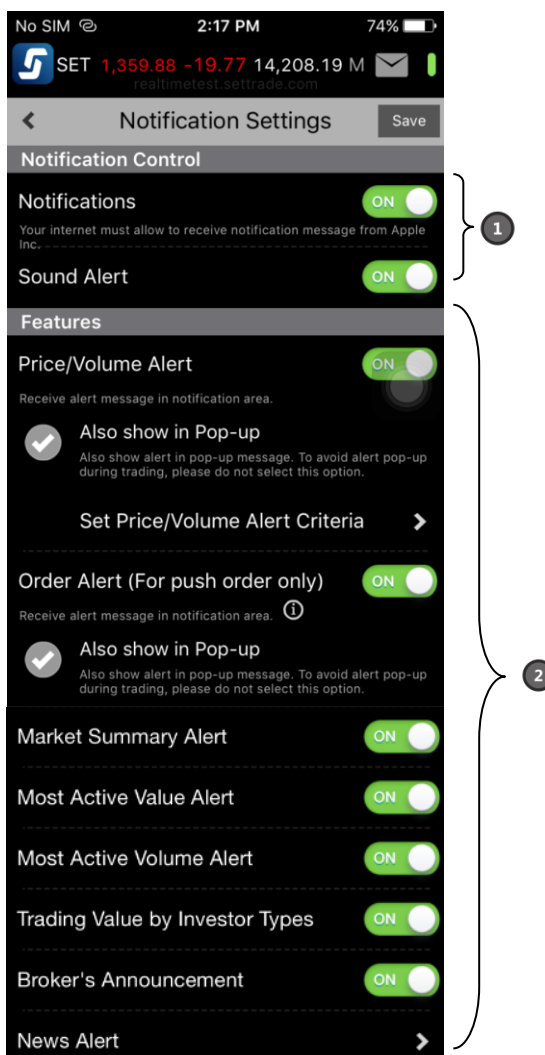
ท่านสามารถอ่านข่าวได้โดยเลือกที่หัวข้อข่าวได้ โดยการกดที่หัวข้อข่าวที่สนใจ
สำหรับหัวข้อข่าวที่ได้อ่านไปแล้ว จะแสดงสีเทา

4. More อื่นๆ

4.4 Notifications (เฉพาะโบรกเกอร์ที่ใช้บริการ)

ฟังก์ชันที่ช่วยเกาะติดทุกความเคลื่อนไหวของราคา คำสั่งจับคู่ ขาวสารและทวีเคาะห์จากโบรกเกอร์ สะดวกในการซื้อขายได้ทันทีเมื่อมีการเตือนราคา เพียงกำหนดเงื่อนไขตั้งเตือน ผ่านเมนู Notification Settings คุณจะไม่พลาดการเตือนไม่ว่าจะใช้งานอยู่หรือปิดแอปพลิเคชัน

วิธีการกำหนดการแจ้งเตือนผ่าน Settings Notification



แบ่งออกเป็น 2 ส่วนได้แก่

- **ส่วนที่ 1 : Notification Control** คือ ส่วนที่ Control การทำงานทั้งหมดประกอบด้วย
 - o Notification เป็นส่วนที่ Control การทำงานของ Notification ทั้งหมด
 - o Sound Alert เป็นส่วนที่ Control Sound Alert ของโปรแกรม
- **ส่วนที่ 2 : Features** ประกอบด้วยเงื่อนไขต่างๆดังนี้
 - o Price/Volume Alert เมื่อราคาของหุ้นหรืออนุพันธ์ที่เราสนใจถึงราคา/ปริมาณเป้าหมายจะมี Notification แจ้งออกไป
 - o Order Alert เมื่อ Order ได้รับการจับคู่จะมี Notification ออกไป และสำหรับระบบหุ้น บางโบรกเกอร์จะแจ้ง Alert เฉพาะที่จับคู่เต็มจำนวนเท่านั้น*
กด ⓘ เพื่อดู List Account ที่สามารถใช้งาน Features นี้



More

4. More ^{อื่นๆ}

- Market Summary Alert
- Most Active Value Alert
- Most Active Volume Alert
- Trading Value by Investor Types
- Broker's Announcement
- News Alert* เมื่อมีข่าวจาก SET ของหุ้นที่เราสนใจจะมี Notification แจ้งออกไป




4. More อื่นๆ

Features

- **Price/Volume Alert** เมื่อราคาของหุ้นหรืออนุพันธ์ที่เราสนใจถึงราคา/ปริมาณเป้าหมายจะมี Notification แจ้งออกไป สำหรับการกำหนด Price & Volume Criteria ของชื่อย่อที่ท่านสนใจ สามารถทำได้ดังนี้ (กำหนด Criteria ได้สูงสุด 10 Rule)



คำอธิบายตามรูป

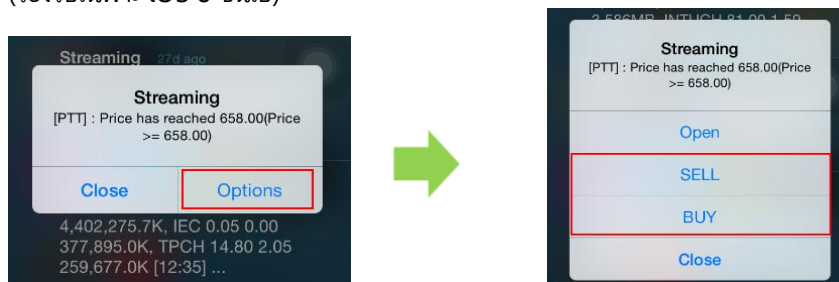
- จากส่วนที่ 1 กด  สำหรับลบเงื่อนไข
- จากส่วนที่ 2 กด  สำหรับ Enable Criteria
- จากส่วนที่ 3 กด  เพื่อดูรายละเอียดของเงื่อนไขที่ตั้งเรียบร้อยแล้ว

การกำหนดเงื่อนไข

- Price/Volume Alert จะทำงานครั้งเดียวเมื่อถึง Criteria ที่กำหนด ซึ่งหากเงื่อนไขดังกล่าวทำงานเรียบร้อยแล้ว ส่วนการ Enable จะหายไปและต้อง Enable ใหม่อีกครั้งเพื่อใช้งาน
 - Price Alert
 - กำหนดเงื่อนไข ">=", "<="
 - การกำหนด Price จะเลื่อนขึ้นลงตาม Spread
 - Volume Alert
 - กำหนดเงื่อนไข ">=", "<="
 - การกำหนด Volume จะเหมือน Volume ของส่วน Order ของหุ้นและอนุพันธ์

4. More อื่นๆ

- **Price/Volume Alert Options** เมื่อมีการแจ้งเตือนราคา/ปริมาณเป้าหมาย สามารถกด ปุ่ม Buy/Sell เพื่อเป็น Shortcut เข้าสู่หน้าจอซื้อขาย โดยระบุชื่อหุ้นและราคาที่แจ้งเตือนให้อัตโนมัติพร้อมส่งคำสั่งซื้อขาย (รองรับเฉพาะ iOS 8 ขึ้นไป)



- **Order Alert** เมื่อ Order ได้รับการจับคู่จะมี Notification ออกไป
- **News Alert** สามารถกำหนดชื่อหุ้นที่สนใจได้สูงสุด 10 Symbol เมื่อมีข่าวจาก SET ของหุ้นที่เราสนใจจะมี Notification แจ้งออกไป [ซึ่งหากเงื่อนไขดังกล่าวทำงานเรียบร้อยแล้ว ส่วนการ Enable จะหายไปและต้อง Enable ใหม่อีกครั้งเพื่อใช้งาน]
- **Broker's Announcement** แสดงประกาศหรือข้อมูลที่โบรกเกอร์แจ้งเพิ่มเติม
- **Market Summary Alert** แสดงข้อมูลภาพรวม Index SET, SET50, mai และภาพรวมของระบบอนุพันธ์เมื่อปิดตลาด SET,TFEX แต่ละช่วง โดยมีตัวอย่าง Message ดังนี้

- Market Summary

SET Close 1543.32 +21.02(+1.54%), SET50 1543.32 +21.02(+1.54%), TFEX Vol.: xx,xxx
[hh:mm]

- **Most Active Value, Volume Alert** แสดงข้อมูล Top 5 ของ Active Value, Volume เมื่อปิดตลาด SET แต่ละช่วง

- Most Active Value

SET's Most Active Value: TRUE 8.89 +1.20, ADVANC 101.00 +1.20, AABBC 8.89 -1.00
[hh:mm]

- Most Active Volume

SET's Most Active Volume: TRUE 8.89 +1.20, ADVANC 101.00 +1.20, AABBC 8.89 -1.00 [hh:mm]

- **Trading Value by Investor Types** แสดงข้อมูลซื้อขายแยกตามกลุ่มนักลงทุน ซึ่งจะอัปเดตหลังจากตลาดปิดในช่วงเย็น

SET Value by Investor(Net:MB)
Inst. +99,999 Local -99,999
Prop. Trade +99,999
Foreign -99,999

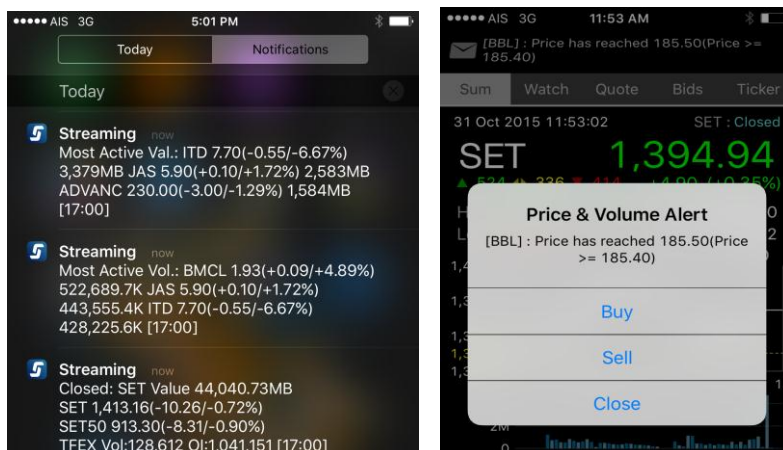
โดยใน Notification Center นั้นจะแสดงรายการ Notifications ล่าสุด 20 รายการ โดยเมื่อไป Login ที่ Device อื่นก็จะยังคงแสดงรายการล่าสุด 20 รายการ แต่ Notifications จะถูก Push ไปยัง Device ที่มีการ Login ล่าสุดเท่านั้น

More

4. More อื่นๆ



มีตัวอย่างหน้าจอ ดังนี้



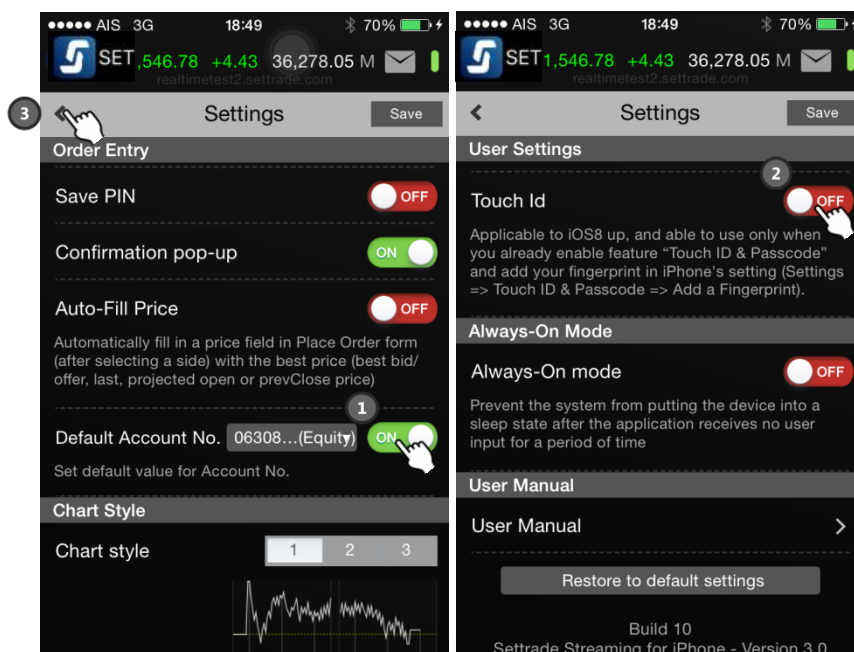
4. More อื่นๆ

4.5 SET App

ฟังก์ชันที่สามารถลิงค์ไปยังแอปพลิเคชันอื่นๆของตลาดหลักทรัพย์ SET Application ได้

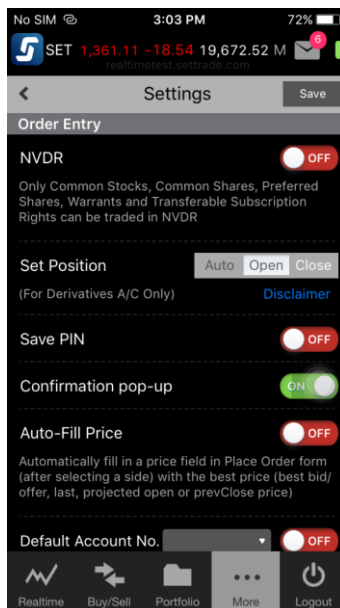
4.6 Settings

แนะนำการใช้งานเบื้องต้น



1. กดที่นี่เพื่อกลับไปสู่หน้า More
2. ตั้งค่า Default Account ซึ่งจะป็นข้อมูลเดียวกับ Streaming บน PC
3. ตั้งค่า Touch ID เพื่อใช้ในยืนยันตัวตนเพื่อ Login เข้าสู่ระบบ

4. More อื่นๆ



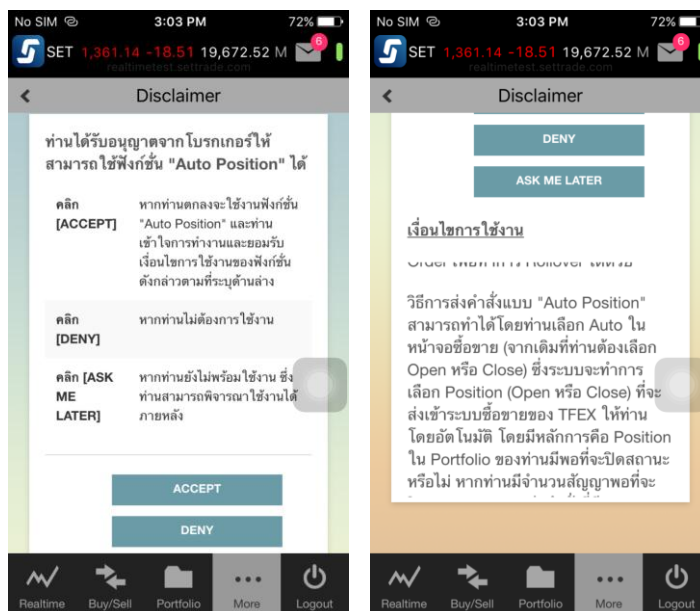
Settings เป็นเมนูสำหรับการตั้งค่าการใช้งานต่างๆ ของ Streaming เมื่อเข้าใช้งานครั้งแรกระบบจะกำหนดค่าเป็น Default เริ่มต้น ท่านสามารถตั้งค่าได้ตามนี้

1. Order Entry

1.1 NVDR เลือกการซื้อขายให้เป็นการซื้อหุ้นแบบ NVDR

1.2 Set Position กำหนด Default ของประเภท Position ในการส่งคำสั่งซื้อขายสำหรับบัญชีอนุพันธ์

สำหรับ user ที่ยังไม่เคยตกลงในการใช้ Auto Position สามารถเลือก Disclaimer เพื่อไปยังหน้าจอ Disclaimer และสามารถเลือก Accept เพื่อยอมรับข้อตกลงในการใช้งาน, Deny หากท่านไม่ต้องการใช้งาน หรือ Ask Me Later เพื่อพิจารณาในภายหลัง





4. More อื่นๆ

1.3 Save PIN เลือกให้ระบบมีการจำรหัสการซื้อขาย เมื่อทำการส่งคำสั่งครั้งต่อไป ท่านไม่จำเป็นต้องใส่รหัสการซื้อขายอีก จนกระทั่ง Logout หรือ Session Time Out

1.4 Confirmation pop-up เลือกให้มี Pop-up ข้อความยืนยันการซื้อขาย หากท่านเลือกให้มีข้อความยืนยัน เมื่อท่านทำการส่งคำสั่ง ท่านจะพบหน้าจอ Pop-up ให้ยืนยันการส่งคำสั่ง

1.5 Auto Fill-Price กำหนดให้ระบบใส่ราคาในการซื้อขายโดยอัตโนมัติ โดยดึงจาก Best Bid หรือ Best Offer (ขึ้นอยู่กับคำสั่งว่าเป็นการส่งคำสั่งซื้อหรือขาย) และจะมีการใส่ราคาอัตโนมัติก็ต่อเมื่ออยู่ในกรณีต่อไปนี้

- มีการเลือกหุ้นในหน้า Market Watch ในขณะที่เลือกดูข้อมูล Bid/Offer อยู่
 - กดปุ่ม Buy/Sell เมื่อดูหุ้นในหน้า Quote อยู่
- สามารถเลือก ON ให้ระบบทำงานตามที่ท่านเลือก หรือเลือก OFF กรณีที่ยกเลิกการทำงาน

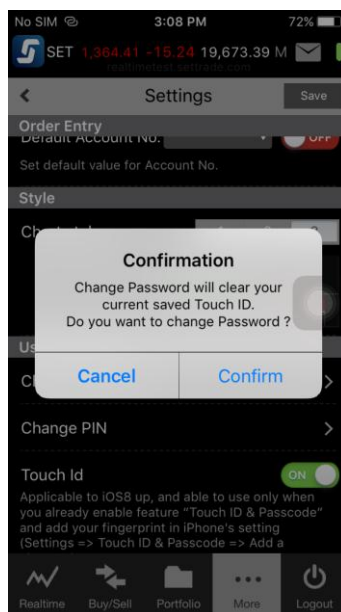
1.6 Default Account กำหนด Default ของบัญชีให้เป็นบัญชีตามที่กำหนด ซึ่งจะเป็นข้อมูลเดียวกับ Streaming บน PC

2. Chart Style ปรับเปลี่ยนสีการแสดงผลของ Chart (Graph หน้า Summary และ หน้าจอ Quotes)

3. User Settings ตั้งค่าผู้ใช้งาน

3.1 Change Password การเปลี่ยนรหัส Password ซึ่งโปรแกรมจะแสดงหน้าต่างใหม่ขึ้นมาเพื่อให้กรอกและยืนยันรหัส Password อันใหม่

หาก user มีการเปิดใช้งาน Touch ID เอาไว้แล้วเลือก change password จะแสดงหน้าต่างเพื่อยืนยันว่าจะลบ Touch ID ที่ได้ตั้งค่าไว้ก่อนหน้าด้วย



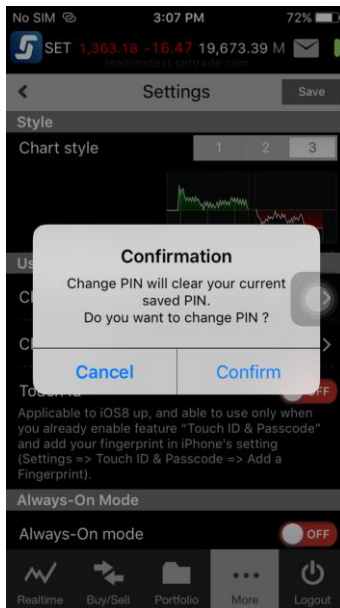


More

4. More อื่นๆ

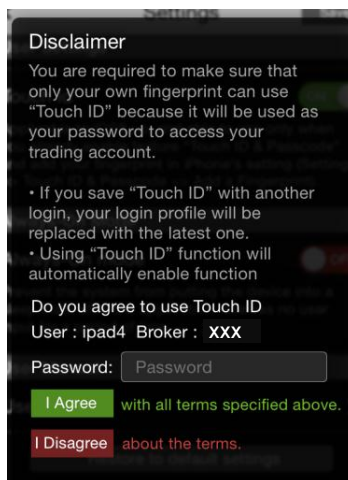
3.2 Change Pin การเปลี่ยนรหัสที่ใช้ในการซื้อขาย ซึ่งโปรแกรมจะแสดงหน้าต่างใหม่ขึ้นมาเพื่อให้กรอกและยืนยันรหัสสำหรับการซื้อขายอันใหม่

หาก user มีการเปิดใช้งาน save PIN เอาไว้แล้วเลือก change pin จะแสดงหน้าต่างเพื่อยืนยันว่าจะปิดการใช้งาน save PIN ด้วย



3.3 Touch ID ตั้งค่าการใช้งาน Touch ID (รองรับการใช้งานบน iPhone ที่ใช้งานบน iOS 8 ขึ้นไปและสามารถใช้งาน Touch ID ได้เท่านั้น)

โดยเมื่อกดใช้งานจะแสดงหน้าจอ Disclaimer เพื่อแจ้งข้อกำหนดในการใช้งานดังรูป



เมื่อกรอก Password เรียบร้อยกด Confirm อีกครั้งเพื่อยืนยันการใช้งาน Touch ID

หมายเหตุ สามารถเพิ่มลายนิ้วมือเพื่อใช้งาน Touch ID ได้โดยกดที่ App Settings -> Touch ID & Passcode -> Add a Fingerprint

- 4. Always-On Mode บังคับให้เครื่องไม่พักหน้าจอโดยอัตโนมัติ
- 5. User Manual คู่มือการใช้งานโปรแกรม

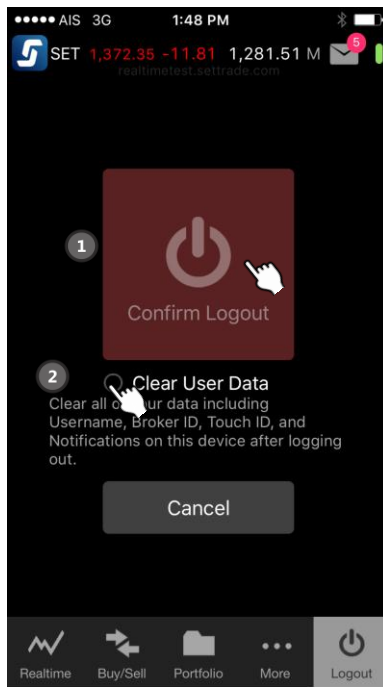
โดยหากต้องการตั้งค่าทั้งหมดให้กลับสู่ค่า Default ตั้งต้นสามารถกดที่ปุ่ม Restore to default settings ได้



Logout

5. Logout ออกจากระบบ

แนะนำการใช้งานเบื้องต้น



1. กดที่ปุ่ม **Confirm Logout** เพื่อออกจากระบบ
2. ตี๊กเครื่องหมายถูกหน้า **Clear User Data** ก่อน **Logout** เพื่อ **Clear** ข้อมูล **Alert & Notification** และ **Touch ID** และเพิ่มความปลอดภัยในกรณีที่ใช้งานบน iPhone เครื่องอื่นๆ