



**For Android**

<b>Date</b>	<b>Version</b>	<b>Description</b>	<b>Author</b>
20/03/2015	1.1	Generated	Settrade
29/05/2015	1.2	Add new functions e.g. Click, Alert & Notification	Settrade
3/9/2015	1.3	- Add New Function e.g. Cancel button in each order - Swap position of Bids and Quote menu. - Add new alert type: Trading Value by Investor Types	Settrade
17/11/2015	1.4	-Add New Function e.g. Change Order	Settrade

# Content

รายการ	หน้า
<b>แนะนำ Settrade Streaming for Android</b> .....	1
เครื่อง Android ที่สามารถใช้งานได้ .....	1
วิธีติดตั้งโปรแกรม .....	1
การเข้าสู่ระบบ .....	1
<b>แนะนำ Settrade Streaming for Android</b> .....	2
การเปิดบัญชี .....	2
<b>ฟังก์ชันของโปรแกรม Streaming</b> .....	6
<b>1. Realtime ข้อมูลตลาดและราคาแบบเรียลไทม์</b> .....	7
1.1 Sum - ภาพรวมตลาด (Market Summary) .....	7
1.2 Watch - Symbol และ Active lists (Market Watch) ที่สนใจ .....	9
1.3 Quote - ราคาหุ้นหรืออนุพันธ์รายตัว .....	13
1.4 Bids - ราคาเสนอซื้อ เสนอขาย (Bids / Offers) .....	19
1.5 Ticker - รายการซื้อขายล่าสุด .....	19
<b>2. Buy/Sell ส่งคำสั่งซื้อ/ขาย</b> .....	21
<b>3. Portfolio พอร์ตการลงทุนและสถานะคำสั่ง</b> .....	31
3.1 หน้าพอร์ตการลงทุน (Portfolio) .....	31
3.2 หน้ารายงานสถานะของคำสั่งทั้งหมด (Order Status) .....	37
3.3 หน้าสรุปสถานะซื้อขายรายวันทั้งหมด (Deal Summary) .....	42
<b>4. More อื่นๆ</b> .....	45
4.1 Historical Chart .....	46
4.2 Comparison Chart .....	46
4.3 News .....	47
4.4 Notification (เฉพาะโบรกเกอร์ที่ใช้บริการ) .....	48
4.5 SET App .....	53
4.6 Settings .....	53
<b>5. Logout ออกจากระบบ</b> .....	55
<b>6. Streaming Widget</b> .....	56

# แนะนำ Settrade Streaming for Android

Settrade Streaming for Android เป็นโปรแกรมสำหรับซื้อขายหุ้นและอนุพันธ์ซึ่งได้พัฒนาขึ้นโดยใช้เทคโนโลยีที่ทันสมัย สำหรับการใช้งานผ่านเครื่อง Android โดยเฉพาะ ทำให้ Application มีความโดดเด่น ใช้งานง่าย สะดวกรวดเร็วด้วยระบบสัมผัส หน้าจอ รูปแบบการแสดงผลข้อมูลที่มีขนาดใหญ่และชัดเจน ทำให้ผู้ใช้งานสามารถติดตามความเคลื่อนไหวของภาวะตลาดและราคาหุ้น และอนุพันธ์แบบเรียลไทม์ พร้อมส่งคำสั่งซื้อขายได้ทันทีทั้งที่ ไม่พลาตโอกาสการลงทุน

## เครื่อง Android ที่สามารถใช้งานได้

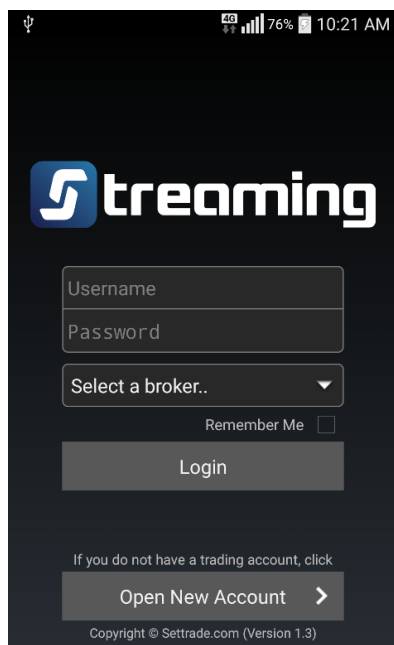
- เครื่องโทรศัพท์มือถือ Android ที่มี Android version ตั้งแต่ เวอร์ชัน 4.4 ขึ้นไป  
ท่านสามารถตรวจสอบ Android version ของเครื่องได้โดยมีขั้นตอนดังนี้
  1. จากเมนู Settings
  2. เข้าเมนู General เลือก About Device
  3. ดู Android Version
- สามารถใช้งาน Play Store ได้ (ท่านจะต้องลงทะเบียนการใช้งาน Play Store กับ Google Inc. ก่อน)
- สามารถเชื่อมต่อ Internet ได้

## วิธีติดตั้งโปรแกรม

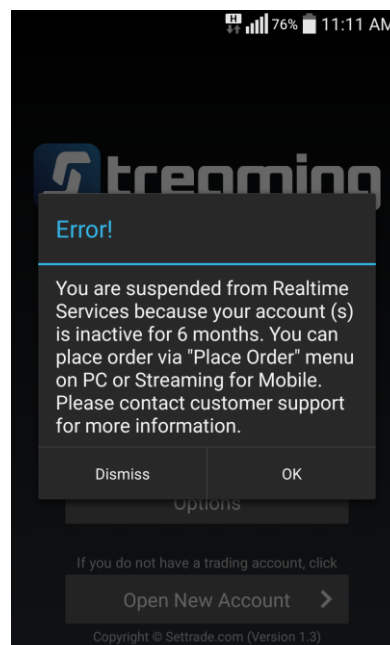
ท่านสามารถ Download โปรแกรม Settrade Streaming for Android จาก Play Store โดยค้นหาชื่อโปรแกรม "Streaming for Android" จาก Play Store และเลือก Install เพื่อติดตั้งโปรแกรม

## การเข้าสู่ระบบ

- สามารถเข้าใช้งาน Streaming ได้โดยใช้ Username และ Password ชุดเดียวกับที่ใช้เข้าระบบโบรกเกอร์ผ่านเครื่อง PC



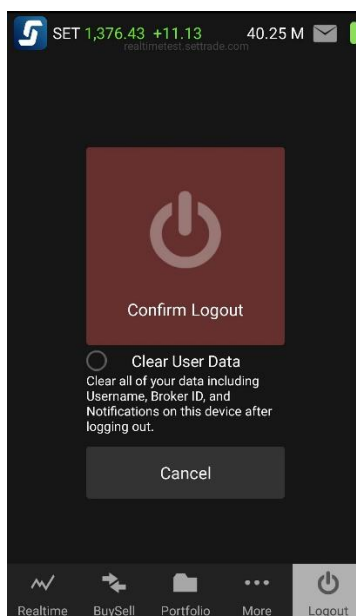
รูป Login ผ่านหน้าจอปกติ



รูป Login เมื่อติด Inactive จะถูก Redirect ไปยัง Streaming for Mobile โดยอัตโนมัติ

# แนะนำ Settrade Streaming for Android

- User สามารถ Clear การจดจำค่าก่อน Logout ได้ ด้วยการเลือก Clear User Data



## การเปิดบัญชี

- ท่านสามารถเลือก Open New Account ในหน้าจอ Pre Login เพื่อลงทะเบียนกับบริษัทหลักทรัพย์ หลังจากนั้น บริษัทหลักทรัพย์จะติดต่อกลับหาท่านเพื่อขอเอกสารทั้งหมดที่จำเป็น และจะให้ Username, Password เพื่อใช้ในการ Login กับท่าน

# ลูกเล่นใน Settrade Streaming for Android

1. **Streaming Widget** สามารถติดตามข้อมูลหุ้นที่อยู่ใน Favourite หรือ Port ได้ทันทีโดยไม่ต้องเปิดโปรแกรม



2. **SET Index Bar** ทุกหน้าจอก็จะมี Tab Set Index Bar แสดงดัชนีของ SET ทุกหน้าจอ

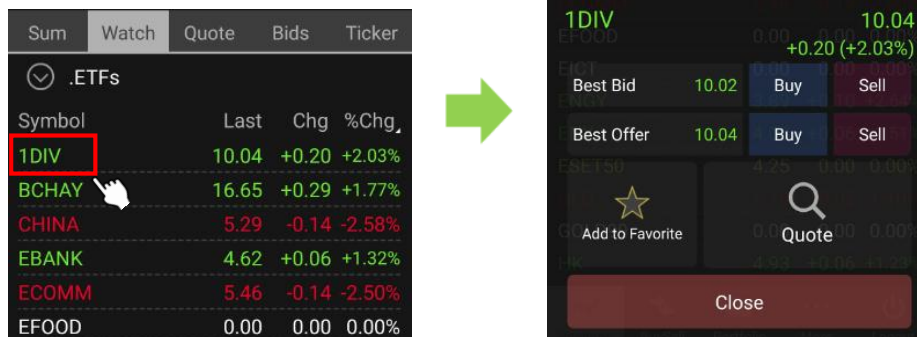


3. **Sub Menu** สามารถเปลี่ยน Sub Menu โดยการเลื่อน Swipe ไปด้านซ้าย เพื่อไปเมนูย่อยถัดไป หรือเลื่อนไปทางขวาเพื่อไปเมนูย่อยก่อนหน้า



# ลูกเล่นใน Settrade Streaming for Android

**4. Smart Shortcut** สามารถกดที่ Symbol ค้างไว้ให้ระบบแสดง Smart Shortcut เพื่อให้สะดวกในการติดตามหรือส่งคำสั่งได้รวดเร็วยิ่งขึ้น



## กรณีเห็น

จะแสดงข้อมูล Best Bid/Best Offer และปุ่ม Buy/Sell

## กรณีนอนพันธ์

จะแสดงข้อมูล Best Bid/Best Offer และปุ่ม Long/Short

โดยทั้ง 2 กรณีจะแสดง Field ต่างๆดังนี้

<b>Symbol</b>	ชื่อย่อ
<b>Last</b>	ราคาซื้อขายล่าสุด
<b>Chg</b>	ผลต่างราคาซื้อขายครั้งล่าสุดเทียบกับราคาปิดวันทำการก่อนหน้า
<b>%Chg</b>	ผลต่างราคาซื้อขายครั้งล่าสุดเทียบกับราคาปิดวันทำการก่อนหน้า คิดเป็นเปอร์เซ็นต์
<b>Best Bid</b>	ราคาเสนอซื้อสูงสุด
<b>Best Offer</b>	ราคาเสนอขายสูงสุด
<b>Add to Favourite</b>	ปุ่มสำหรับเพิ่ม Symbol เข้ารายการโปรด
<b>Quote</b>	ไปที่หน้าข้อมูล Symbol

หากกดปุ่ม Buy/Sell หรือ Long/Short จะไปสู่หน้า Buy/Sell เพื่อใช้ในการส่งคำสั่งซื้อขายต่อไป

**5. Refresh Screen** หน้าจอ Portfolio/Order Status/Deal Summary สามารถ Refresh เพื่อเรียกดูข้อมูลที่ Update ได้โดยดึงหน้าจอจากด้านบนลงล่าง เช่น หน้า Portfolio, News

# ลูกเล่นใน Settrade Streaming for Android

**6. Symbol Flag** มีการแสดง Flag ด้านหลังรายชื่อหุ้นให้ชัดเจนยิ่งขึ้น เช่น CA, T1, T2, T3

THCOM	CA	37.50	+0.25	+0.67%
BBL	T1	183.50	183.50	185.00
TRUE	T2	13.90	0.00	14.10
BTS	T3	9.85	+0.05	+0.51%

- CA คือ หุ้นที่จะเกิด Corporate Action ภายในระยะเวลา 7 วัน (สามารถกดที่สัญลักษณ์ CA เพื่อดูรายละเอียดได้)
- T1 (Cash balance for Turnover List level 1) คือ หุ้นที่มีอัตราการซื้อขายหมุนเวียนสูง และอาจมีแนวโน้มนำไปสู่ภาวะการซื้อขายที่ผิดปกติ
- T2 (Cash balance for Turnover List level 2) คือ หุ้นที่มีอัตราการซื้อขายหมุนเวียนสูง และอาจมีแนวโน้มนำไปสู่ภาวะการซื้อขายที่ผิดปกติ ห้ามคำนวณวงเงินซื้อขาย และ Cash Balance
- T3 (Cash balance for Turnover List level 3) คือ หุ้นที่มีอัตราการซื้อขายหมุนเวียนสูง และอาจมีแนวโน้มนำไปสู่ภาวะการซื้อขายที่ผิดปกติ ห้าม Net settlement และห้ามคำนวณวงเงินซื้อขาย และ Cash Balance

**7. Push/Pull Mode** รูปแบบการรับส่งข้อมูล (Push หรือ Pull) มีรายละเอียดดังนี้



**Push** ระบบส่งข้อมูลให้ (ไฟสีเขียว) กล่าวคือ ระบบจะส่งข้อมูลมายังโปรแกรมทันที เมื่อข้อมูลมีการเปลี่ยนแปลง

**Pull** ดึงข้อมูลมา (ไฟสีแดง) กล่าวคือ โปรแกรมจะไปดึงข้อมูลจากระบบเองเป็นระยะๆ ตลอดเวลา

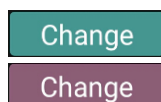
ทุกครั้งหลังจากท่านล็อกอิน โปรแกรมจะเลือกรูปแบบของการรับส่งข้อมูล (Push/Pull) ที่มีประสิทธิภาพที่สุดให้ท่านเองโดยอัตโนมัติ โดยท่านสามารถทราบรูปแบบการรับส่งข้อมูลในปัจจุบันที่โปรแกรมเลือกอยู่ได้โดยสังเกตไฟสีเขียวที่อยู่ด้านบนขวาของโปรแกรมและสามารถเปลี่ยนรูปแบบการรับส่งข้อมูลโดยกดค้างที่ไฟสีเขียวด้านบนขวา

**8. Change Order\*** เปลี่ยนแปลงคำสั่งซื้อขาย (Price & Volume) มีรายละเอียดดังนี้

TDEX	B	11.18	10,000	0
Time	10:58:54	Balance		10,000
Order #	70054001	Matched		0
		Cancelled		0

Cancel Change

การเปลี่ยนแปลงคำสั่งซื้อขายสามารถทำได้สองกรณีคือ เปลี่ยนแปลงราคา(Price) และเปลี่ยนแปลงจำนวน (Volume) โดยเลือกที่ปุ่ม Change ในแต่ละ Order ซึ่งปุ่ม Change จะแสดงขึ้นมาเฉพาะ Order ที่สามารถทำการเปลี่ยนแปลงได้เท่านั้น (\*บัญชีหุ้น Change Order ได้เฉพาะโบรกเกอร์ที่ใช้บริการ ส่วนบัญชีอนุพันธ์สามารถ Change Order ได้ทุกโบรกเกอร์)



ปุ่ม Change สีฟ้าสำหรับ Order Buy/Long

ปุ่ม Change สีชมพูสำหรับ Order Sell/Short

# ฟังก์ชันของโปรแกรม Streaming



เมนูหลักจะอยู่ด้านล่างของหน้าจอ ประกอบด้วย 5 เมนูหลัก ได้แก่

- |                      |  |
|----------------------|--|
| <b>1. Realtime</b>   | <b>แสดงข้อมูลตลาดและราคาหุ้นและอนุพันธ์แบบเรียลไทม์</b>    |
| 1.1 Sum              | หน้าจอ Market Summary                                      |
| 1.2 Watch            | หน้าจอ Market Watch  |
| 1.3 Quote            | ข้อมูลหุ้นและอนุพันธ์รายตัว                                |
| 1.4 Bids             | หน้าจอ Bids/Offers   |
| 1.5 Ticker           | หน้าจอ Ticker ของตลาด SET และ TFEX                         |
| <b>2. BuySell</b>    | <b>สำหรับส่งคำสั่งซื้อขาย</b>                              |
| 2.1 Buy/Long         | หน้าจอสำหรับการส่งคำสั่งซื้อ                               |
| 2.2 Sell/Short       | หน้าจอสำหรับการส่งคำสั่งขาย                                |
| 2.3 Click            | หน้าจอสำหรับการส่งคำสั่งซื้อขายแบบ Click                   |
| <b>3. Portfolio</b>  | <b>พอร์ตการลงทุนและสถานะคำสั่ง</b>                         |
| 3.1 Portfolio        | ข้อมูล Portfolio ของบัญชีนั้นๆ                             |
| 3.2 Order            | สถานะของคำสั่งซื้อขายของบัญชีนั้นๆ                         |
| 3.3 Deal Sum         | ข้อมูล Deal ที่เกิดขึ้นของบัญชีนั้นๆ                       |
| <b>4. More</b>       |  |
| 4.1 Historical Chart | หน้าจอกราฟย้อนหลัง   |
| 4.2 Comparison Chart | หน้าจอเปรียบเทียบกราฟระหว่าง 2 Symbol                      |
| 4.3 News             | ข่าว เร็ยลไทม์จากตลาดหุ้น                                  |
| 4.4 Notifications    | แจ้งเตือนทุกความเคลื่อนไหว (*เฉพาะโบรกเกอร์ที่มีให้บริการ) |
| 4.5 SET App          | ลิงค์ไปยังแอป SET Application                              |
| 4.6 Settings         | ตั้งค่าการใช้งาน   |
| <b>5. Logout</b>     | <b>ออกจากระบบ</b>  |




# 1. Realtime ข้อมูลตลาดและราคาแบบเรียลไทม์

## 1.1 Sum - ภาพรวมตลาด (Market Summary)

### แนะนำการใช้งานเบื้องต้น



1. กดที่  เพื่อดูกราฟและรายละเอียดต่างๆของ Index และอนุพันธ์
2. สามารถปรับการแสดงผลเป็นแนวนอนโดยเอียงเครื่องในลักษณะดังรูป หรือกดที่กราฟนั้นๆ เพื่อดูกราฟ Historical Chart ราย 1D, 1M, 3M, 6M, 1Y ได้

### ข้อมูล Index (ขึ้นอยู่กับบริการของโบรกเกอร์ที่ท่านใช้บริการ)

แสดงข้อมูลภาพรวมตลาดหุ้น ความเคลื่อนไหวของดัชนีตลาดหุ้นแบบเรียลไทม์



#### SET INDEX

**High**

**Low**

**Volume (K)**

**Value (M)**

**Chg**

**%Chg**

**ลูกศรสีเขียว**

**ลูกศรสีเหลือง**

**ลูกศรสีแดง**

**Status**

**Date/Time**

แสดง SET INDEX ล่าสุด ผลต่างของดัชนีล่าสุดเทียบกับดัชนีก่อนหน้านี้ และผลต่างดังกล่าวในรูปแบบเปอร์เซ็นต์

ดัชนีสูงสุดของวันนี้

ดัชนีต่ำสุดของวันนี้

ปริมาณการซื้อขาย หน่วยเป็นพันหุ้น

มูลค่าการซื้อขาย หน่วยเป็นล้านบาท

ผลต่างราคาซื้อขายครั้งล่าสุดเทียบกับราคาปิดวันทำการก่อนหน้า

ผลต่างราคาซื้อขายครั้งล่าสุดเทียบกับราคาปิดวันทำการก่อนหน้า คิดเป็นเปอร์เซ็นต์

จำนวนหุ้นที่มีราคาซื้อขายสูงขึ้นเทียบกับราคาปิดวันทำการก่อนหน้า

จำนวนหุ้นที่มีราคาซื้อขายเท่ากับราคาปิดวันทำการก่อนหน้า

จำนวนหุ้นที่มีราคาซื้อขายน้อยลงเทียบกับราคาปิดวันทำการก่อนหน้า

สถานะของตลาดหุ้น ณ ช่วงเวลานั้น

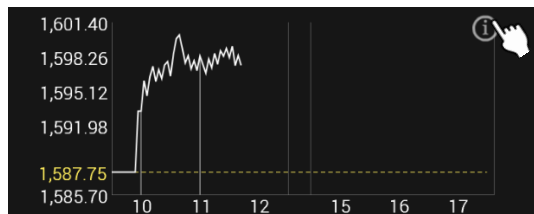
วันที่และเวลา



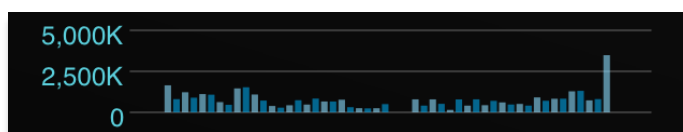
# 1. Realtime ข้อมูลตลาดและราคาแบบเรียลไทม์

**กราฟ Index** ประกอบไปด้วย

- กราฟ Value แสดง Index ตามช่วงเวลาต่างๆ (สามารถกดที่สัญลักษณ์ i ที่กราฟเพื่อดูเวลา Update ล่าสุดได้)



- กราฟ Trading Value ของ Index แสดงมูลค่าการซื้อขายในช่วงเวลาต่างๆ หน่วยเป็นล้านบาท



สามารถกดที่ชื่อหรือเครื่องหมายลงด้านหน้า Index เพื่อขยายแถบสำหรับดูกราฟของ Index และสามารถเปลี่ยน Index ได้โดยกดที่ปุ่ม อีกทั้งปรับการแสดงผลกราฟให้รองรับการแสดงผลในแนวนอน โดยเมื่อแสดงผลเป็นแนวนอนสามารถเลือกระยะเวลาการแสดงผล (Historical Date) เป็นราย 1D, 1M, 3M, 6M, 1Y ได้

**หมายเหตุ** แถบ SET และ SET50 ไม่สามารถกดที่ปุ่ม เปลี่ยน Index ในการแสดงผลได้

## ข้อมูลอนุพันธ์ (ขึ้นกับบริการที่โบรกเกอร์ที่ท่านใช้บริการ)

ระบบจะแสดงข้อมูล Series ที่ใกล้เคียงที่สุดหรือ Most Active Volume ที่สุด เปรียบเทียบกับ Underlying (ยกเว้น Gold Futures, Interest Rate Futures, SET50 Options) ซึ่งแสดงตามหน้าจอดังนี้

Equity Index Futures		Open
⊖ S50M15	992.9	+0.24%
⊖ BANKM15		
Precious Metal Futures		Open
⊖ GFM15	19,300	+0.26%
⊖ GF10M15	19,300	+0.26%
Energy Futures		Open
⊖ BRN15	2,223	+0.27%
⊖ BRM15	2,200	+0.78%
Currency Futures		Open
⊖ USDM15	33.62	0.00%
⊖ USDU15	33.71	0.00%



# 1. Realtime ข้อมูลตลาดและราคาแบบเรียลไทม์

## 1.2 Watch - Symbol และ Active lists (Market Watch) ที่สนใจ

แสดงข้อมูลราคา ชื่อย่อที่ท่านสนใจ (Favourite) และ Ranking ต่างๆ ได้แก่ Most active Value, Most active Volume, Top Gainers, Top Losers และ Sector หรือ Underlying ต่างๆแบบเรียลไทม์

### แนะนำการใช้งานเบื้องต้น

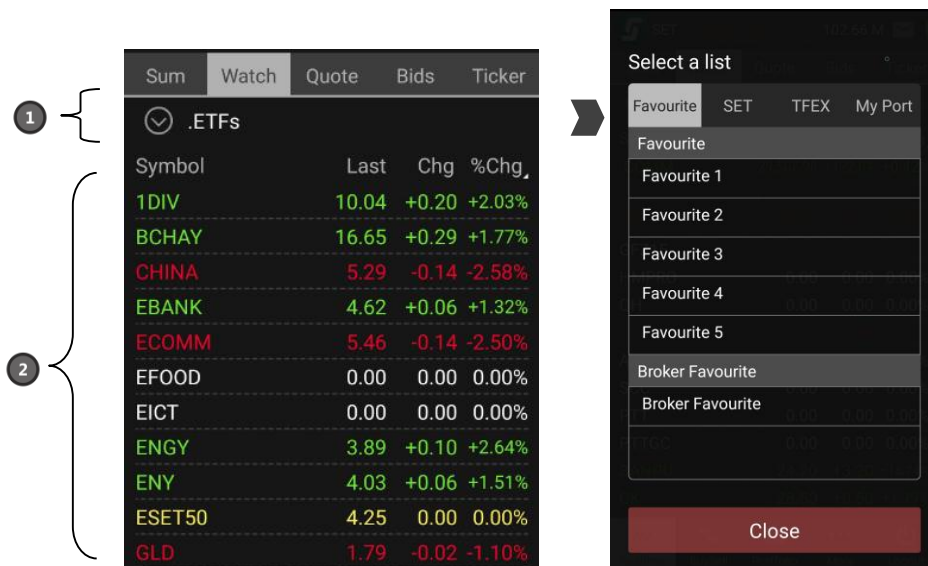
Sum	Watch	Quote	Bids	Ticker
1	▼	Favourite 2		Edit 2
		Symbol	Last	Chg %Chg
		PACE	2.56	+0.04 +1.59%
		INTUCH (XD)	77.00	+1.00 +1.32%
		TRUE	9.30	-0.10 -1.06%
		PTT	252.00	+12.00 +5.00%
		DTAC	63.75	0.00 0.00%
4		JAS	5.10	0.00 0.00%
		RICH	0.82	+0.01 +1.23%
		ICHI (XD)	15.50	-0.50 -3.12%
		GF10V15	19,600	-230 -1.16%
		USDV15	35.73	-0.19 -0.53%
		S5001C1509A	0.24	+0.09 +60.00%

- กดที่ ▼ เพื่อเลือกรายการใน Favourite หรือ Ranking ต่างๆ
- กดที่ Edit เพื่อจัดการแก้ไขรายการ Favourite
- กดที่นี้เพื่อเปลี่ยน Field ในการแสดงผลของ Favorite
- กดค้างที่นี้เพื่อเรียกใช้งาน Smart Shortcut



# 1. Realtime ข้อมูลตลาดและราคาแบบเรียลไทม์

ซึ่งหน้าจอแบ่งออกเป็น 2 ส่วนดังนี้



## ส่วนที่ 1

สำหรับเลือกกลุ่มข้อมูลที่ต้องการดู ซึ่งสามารถแสดงผลได้ 4 แบบ ได้แก่

- **Favourite** สามารถเลือกได้ตั้งแต่ Favourite 1 - Favourite 5 (แต่ละ Favourite สามารถใส่ symbol ได้ 20 ตัว) และ **Broker Favourite** (ขึ้นอยู่กับโบรกเกอร์ที่ใช้บริการ ไม่สามารถแก้ไขรายการได้)
- **SET** สามารถเลือก Active List, Stock Type หรือ แบ่งตามตลาด ของหุ้นต่างๆ เช่น Most Active Value, Most Active Volume, Top Gainer, Top Loser, Top Swing, Sector, Industry ต่างๆ เรียงลำดับตามตัวอักษร
- **TFEX** สามารถเลือกอนุพันธ์ต่างๆ ประกอบด้วย Futures และ Active List ของ Options เช่น Most Active Value, Most Active Volume, Top Gainer, Top Loser, Top Swing และ All Counters
- **My Port** สามารถเลือกดูหุ้นหรืออนุพันธ์ใน Port แต่ละบัญชี

โปรแกรมจะแสดงด้วยว่า List ที่ดูอยู่ เป็น List ของประเภทใด เช่น Equity, Futures หรือ Options

## ส่วนที่ 2

แสดงข้อมูลตามเงื่อนไขที่เลือกในส่วน 2 ดังนี้

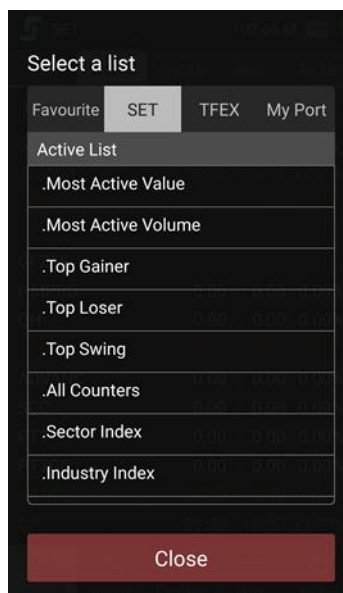
<b>Symbol</b>	ชื่อย่อ
<b>Last</b>	ราคาซื้อขายล่าสุด
<b>Chg</b>	ผลต่างราคาซื้อขายครั้งล่าสุดเทียบกับราคาปิดวันทำการก่อนหน้า
<b>%Chg</b>	ผลต่างราคาซื้อขายครั้งล่าสุดเทียบกับราคาปิดวันทำการก่อนหน้า คิดเป็นเปอร์เซ็นต์
<b>Bid</b>	ราคาเสนอซื้อที่ดีที่สุด
<b>Offer</b>	ราคาเสนอขายที่ดีที่สุด
<b>Proj. Price</b>	ราคาที่คาดว่าจะเปิดหรือปิด
<b>Close</b>	ราคาปิดของวันทำการก่อนหน้า
<b>High</b>	ราคาสูงสุดของวัน
<b>Low</b>	ราคาต่ำสุดของวัน
<b>Vol</b>	จำนวนที่ซื้อขาย
<b>Val</b>	มูลค่าการซื้อขาย



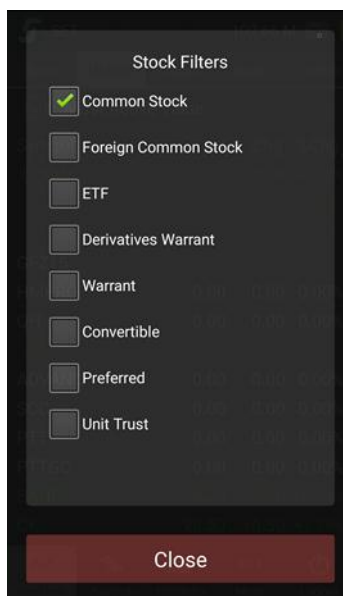
# 1. Realtime ข้อมูลตลาดและราคาแบบเรียลไทม์

## การเลือกชุดข้อมูล (Symbol List)

เลือกข้อมูล โดยการกดที่ปุ่ม  เพื่อเลือกการแสดงผลข้อมูล Favourite, SET, TFEX หรือ My Port ดังตัวอย่าง กรณีเห็น

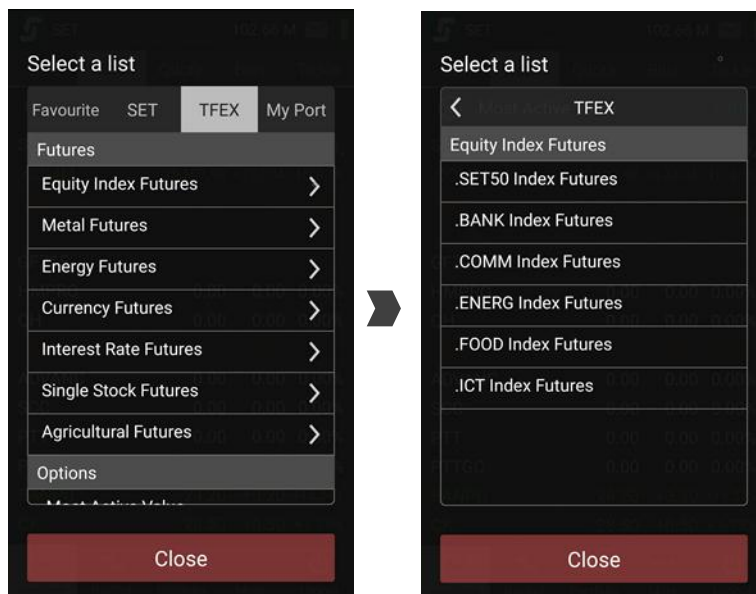


หากเลือก Most active Value, Most active Volume, Top Gainers, Top Losers, Top Swing จะแสดงปุ่ม Filter สำหรับคัดกรองประเภทหุ้นได้



# 1. Realtime ข้อมูลตลาดและราคาแบบเรียลไทม์

## กรณีอนุพันธ์



## การเปลี่ยนแปลง Symbol ในกลุ่ม Favourite

การเพิ่ม Symbol ในกลุ่ม Favourite จะมีผลกับกลุ่ม Favourite ในหน้า Market Watch ด้วย สามารถทำได้โดย

1. กดปุ่ม Edit ระบบจะทำการเปลี่ยนหน้าจอเป็นหน้าจอสำหรับแก้ไขข้อมูล Favourite ดังภาพ





2. กด Add
3. ใส่ชื่อ Symbol ที่ต้องการ
4. กด Done เพื่อบันทึกและกลับสู่หน้าจอ Watch

หากต้องการเปลี่ยนแปลง Symbol ใน Favourite ทำได้โดย

1. กดที่ชื่อ Symbol ที่ต้องการเปลี่ยนแปลง จะปรากฏ Symbol Selector เพื่อให้เลือก Symbol ใหม่ขึ้นมา
2. ใส่ชื่อ Symbol ใหม่ที่ต้องการ
3. กด Done เพื่อบันทึกและกลับสู่หน้าจอ Watch

หากต้องการลบ Symbol ใน Favourite ทำได้โดย

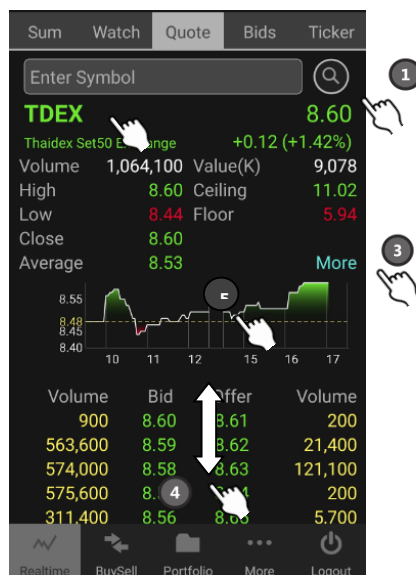
1. เลือก Symbol ที่ต้องการลบ โดยกดที่ 
2. ระบบจะเปลี่ยนการแสดงผลเป็นดังนี้  

3. กดปุ่ม Delete
4. กด Done เพื่อบันทึกและกลับสู่หน้าจอ Watch


**หมายเหตุ** ท่านสามารถกดที่  และทำการลากขึ้นลงเพื่อสลับตำแหน่งรายชื่อหุ้นหรืออนุพันธ์ในหน้า Favourite

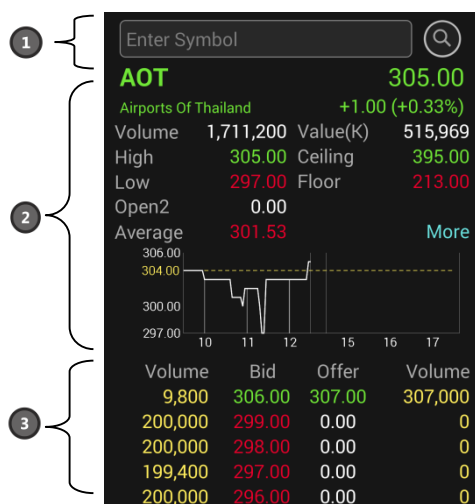
# 1. Realtime ข้อมูลตลาดและราคาแบบเรียลไทม์

## 1.3 Quote – ราคาหุ้นหรืออนุพันธ์รายตัว

### แนะนำการใช้งานเบื้องต้น



1. กดที่รูป  เพื่อใช้การค้นหาในรูปแบบปกติ
2. กดค้างที่นี้เพื่อเรียกใช้งาน Smart Shortcut
3. กดที่ More เพื่อดูข้อมูล Fundamental เพิ่มเติม
4. เลื่อนขึ้นลงเพื่อดูข้อมูลต่างๆของหุ้นหรืออนุพันธ์ที่สนใจ ได้แก่ Ticker, Volume By Price, %Buy/%Sell, Volume By Date
5. กดที่กราฟหรือเอียงหน้าจอเพื่อดูข้อมูลรายย้อนหลัง 1D, 1M, 3M, 6M, 1Y



แสดงข้อมูลราคาและรายละเอียดของชื่อย่อแบบเรียลไทม์



# 1. Realtime ข้อมูลตลาดและราคาแบบเรียลไทม์

## ส่วนที่ 1 ส่วนป้อนชื่อย่อ ประกอบด้วย

สำหรับกรอกชื่อย่อ ซึ่งระบบจะมีตัวช่วย Auto Fill Symbol ทำให้สะดวกและไม่ต้องจดจำชื่อย่อ



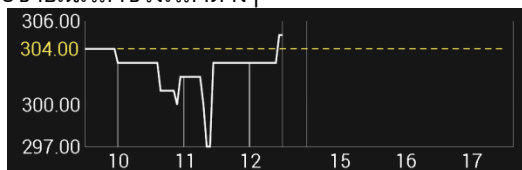
ค้นหาชื่อย่อหุ้น และอนุพันธ์

## ส่วนที่ 2 กราฟ Intraday Chart และรายละเอียดข้อมูลประกอบการตัดสินใจ

### กราฟ Intraday Chart

แกนนอน  
แกนตั้ง

แสดงเวลาทำการ  
แสดงราคาซื้อขายในเวลาช่วงเวลาต่างๆ



### กรณีหุ้น

<b>AOT</b>	<b>305.00</b>
Airports Of Thailand	+1.00 (+0.33%)
Volume	1,711,200 Value(K) 515,969
High	305.00 Ceiling 395.00
Low	297.00 Floor 213.00
Open2	0.00
Average	301.53 More

Symbol

ชื่อย่อ

Last

ราคาซื้อขายล่าสุด

Change

ผลต่างราคาซื้อขายครั้งล่าสุดเทียบกับราคาปิดวันทำการก่อนหน้า

%Change

ผลต่างราคาซื้อขายครั้งล่าสุดเทียบกับราคาปิดวันทำการก่อนหน้า คิดเป็นเปอร์เซ็นต์

Volume

ปริมาณการซื้อขายที่เกิดขึ้นของ Symbol ดังกล่าว

Value (K)

มูลค่าการซื้อขายที่เกิดขึ้นของ Symbol ดังกล่าว

High

ราคาซื้อขายสูงสุด

Low

ราคาซื้อขายต่ำสุด

Ceiling

ราคาสูงสุดที่สามารถซื้อขาย Symbol ดังกล่าวได้

Floor

ราคาต่ำสุดที่สามารถซื้อขาย Symbol ดังกล่าวได้

Average

ราคาซื้อขายเฉลี่ยของแต่ละวัน

Dynamic Field

ราคาที่คาดว่าจะเปิด/ปิด, ราคาเปิด, ราคาปิด โดยอัปเดตราคาตาม Market Status

โดยสามารถกดที่ปุ่ม More สีฟ้าเพื่อดูรายละเอียดข้อมูลประกอบการตัดสินใจเพิ่มเติมได้ดังนี้

Average	301.53	P. Close	304.00
Average Buy	303.46	Average Sell	299.74
Open1	303.00	Open2	0.00
52W High	333.00	52W Low	179.50
EPS	2.74	YIELD(%)	1.12
P/E	35.14	P/BV	4.31
			Hide





# 1. Realtime ข้อมูลตลาดและราคาแบบเรียลไทม์

<b>P. Close</b>	ราคาปิดของวันทำการก่อนหน้า
<b>Average Buy</b>	ราคาซื้อเฉลี่ยในวันทำการ
<b>Average Sell</b>	ราคาขายเฉลี่ยในวันทำการ
<b>Open 1</b>	ราคาเปิดในช่วงเวลา Open 1
<b>Open 2</b>	ราคาเปิดในช่วงเวลา Open 2
<b>52W High</b>	ราคาสูงสุดของหุ้นในระยะเวลา 52 สัปดาห์ที่ผ่านมา
<b>52W Low</b>	ราคาต่ำสุดของหุ้นในระยะเวลา 52 สัปดาห์ที่ผ่านมา
<b>Fundamental</b>	ต่างๆ ของหุ้น เช่น
<b>EPS</b>	กำไรสุทธิต่อหุ้นของหลักทรัพย์
<b>YIELD(%)</b>	อัตราผลตอบแทนเงินปันผล
<b>P/E</b>	อัตราส่วนราคาต่อกำไรต่อหุ้น
<b>P/BV</b>	อัตราส่วนราคาต่อมูลค่าทางบัญชีต่อหุ้น

## กรณีโอนพันธ์

<b>S50U15</b>	<b>984.3</b>
S50 Futures	+2.1 (+0.21%)
Volume	2,921 P. OI 30,994
High	984.9 Ceiling 1,276.8
Low	979.3 Floor 687.6
Open1	982.9
Average	982.4 More

<b>Symbol</b>	ชื่อย่อ
<b>Last</b>	ราคาซื้อขายล่าสุด
<b>Change</b>	ผลต่างราคาซื้อขายครั้งล่าสุดเทียบกับราคาปิดวันทำการก่อนหน้า
<b>%Change</b>	ผลต่างราคาซื้อขายครั้งล่าสุดเทียบกับราคาปิดวันทำการก่อนหน้า คิดเป็นเปอร์เซ็นต์
<b>Volume</b>	ปริมาณการซื้อขายที่เกิดขึ้นของ Symbol ดังกล่าว
<b>P. OI</b>	จำนวนของสัญญาที่มีการเปิดสถานะอยู่ของวันทำการก่อนหน้า
<b>High</b>	ราคาซื้อขายสูงสุด
<b>Low</b>	ราคาซื้อขายต่ำสุด
<b>Ceiling</b>	ราคาสูงสุดที่สามารถซื้อขาย Symbol ดังกล่าวได้
<b>Floor</b>	ราคาต่ำสุดที่สามารถซื้อขาย Symbol ดังกล่าวได้
<b>Average</b>	ราคาซื้อขายเฉลี่ยของแต่ละวัน
<b>Dynamic Field</b>	ราคาที่คาดว่าจะเปิด/ปิด, ราคาเปิด, ราคาปิด, Settlement Price โดยอัปเดตราคาตาม Market Status

โดยสามารถกดที่ปุ่ม More สีฟ้าเพื่อดูรายละเอียดข้อมูลประกอบการตัดสินใจเพิ่มเติมได้ดังนี้

Open0	Open1	982.9
Open2	0.0 P.Settle	982.2
Last Trade 29/09/2015	Underlying	997.30
Basis	-13.00 Theo. Price	991.96
<a href="#">Hide</a>		

<b>Open 0</b>	ราคาเปิดในช่วงเวลา Open 0 (Night session)
<b>Open 1</b>	ราคาเปิดในช่วงเวลา Open 1 (Day session)
<b>Open 2</b>	ราคาเปิดในช่วงเวลา Open 2 (Afternoon session)
<b>P.Settle</b>	ราคาที่ใช้ชำระราคาของวันก่อนหน้า (Previous Settlement)
<b>Last trading</b>	วันสุดท้ายที่สามารถทำการซื้อขายได้
<b>Underlying</b>	ราคาของ Underlying



# 1. Realtime ข้อมูลตลาดและราคาแบบเรียลไทม์

## Basis

ผลต่างระหว่างค่าดัชนีของ Underlying กับราคาซื้อขายล่าสุด

## Theo. Price

ราคาตามทฤษฎี (Theoretical Price)

### ส่วนที่ 3

แบ่งการแสดงผลออกเป็น 4 ส่วน โดยใช้ปุ่มเลื่อนขึ้นลงเพื่อเปลี่ยนการแสดงผลข้อมูล

#### 1. ข้อมูล 5 Bids/5 Offers

Volume	Bid	Offer	Volume
14,900	127.50	128.00	200
21,200	127.00	128.50	11,500
51,300	126.50	129.00	57,800
54,500	126.00	129.50	39,700
45,800	125.50	130.00	118,400

#### Volume

จำนวน Volume ที่มีการส่งคำสั่งซื้อขาย ณ ราคา Bid/ ราคา Offer

#### Bid

ราคาฝั่งเสนอขาย

#### Offer

ราคาฝั่งเสนอซื้อ

#### 2. ข้อมูลการซื้อขายล่าสุดของหุ้นหรืออนุพันธ์ที่ติดตาม (Ticker)

Ticker					
Time	Side	Volume	Price	Change	
12:29:22	S	2	1,048.4	+0.1	
12:29:25	S	3	1,048.4	+0.1	
12:29:41	S	2	1,048.4	+0.1	
12:29:42	S	2	1,048.4	+0.1	
12:29:50	S	3	1,048.4	+0.1	
12:29:55	S	1	1,048.4	+0.1	
12:29:57	S	2	1,048.4	+0.1	
14:15:00	B	5	1,048.4	+0.1	
14:21:24	S	1	1,100.0	+51.7	
14:22:40	S	2	1,100.0	+51.7	

#### Time

เวลาที่มีการจับคู่ซื้อขายของหุ้นหรืออนุพันธ์ที่ติดตาม

#### Side

รายการที่เกิดขึ้นจากการซื้อหรือขายโดยที่ หากเป็นการซื้อจะแสดง B และหากเป็นการขายจะแสดง S

#### Volume

ปริมาณการซื้อขายที่เกิดขึ้น

#### ลูกศร

แสดงการเปลี่ยนแปลงราคาปัจจุบันเทียบกับราคาปิดวันทำการก่อนหน้าซึ่ง

ลูกศรสีแดง

แสดงว่าราคาลดลง

ลูกศรสีเหลือง

แสดงว่าราคาไม่เปลี่ยนแปลง

ลูกศรสีเขียว

แสดงว่าราคาเพิ่มขึ้น

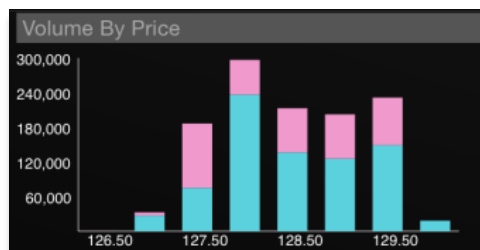
#### Price

ราคาที่ตกลงซื้อขาย

#### Change

ผลต่างราคาซื้อขายครั้งล่าสุดเทียบกับราคาปิดวันทำการก่อนหน้า

#### 3. ข้อมูล Volume by Price ของหุ้นและอนุพันธ์ที่ติดตามในแต่ละช่วงราคา





# 1. Realtime ข้อมูลตลาดและราคาแบบเรียลไทม์

## 4. ข้อมูล %Buy/%Sell ของหุ้นที่ติดตาม, %Buy/%Sell ของ Sector, %Buy/%Sell ของตลาด

%Buy / %Sell		
	Buy Vol	Sell Vol
BH	768,400	412,400
	Buy 65%	Sell 35%
Health Care Services	6,782,452	4,796,870
	Buy 59%	Sell 41%
Market	12,830,624,501	11,305,338,518
	Buy 53%	Sell 47%

### กรณีหุ้น

<b>Symbol</b>	ชื่อย่อหุ้น
<b>Buy Vol</b>	จำนวน Volume จากฝั่งซื้อ
<b>Sell Vol</b>	จำนวน Volume จากฝั่งขาย
<b>สีฟ้า</b>	ปริมาณสีแสดงเปอร์เซ็นต์ซื้อเทียบกับปริมาณซื้อขายทั้งหมด
<b>สีชมพู</b>	ปริมาณสีแสดงเปอร์เซ็นต์ขายเทียบกับปริมาณซื้อขายทั้งหมด
<b>Sector</b>	ข้อมูลปริมาณการซื้อขายของ Sector ของหุ้นนั้นๆ
<b>Market</b>	ข้อมูลปริมาณการซื้อขายของตลาดหุ้น

### กรณีอนุพันธ์

ระบบจะรองรับการแสดงผลตามประเภทของอนุพันธ์ดังนี้

%Buy / %Sell		
	Buy Vol	Sell Vol
GF10V14	301	192
	Buy 61%	Sell 39%
GOLD10	477	409
	Buy 54%	Sell 46%
Market	14,582	10,428
	Buy 58%	Sell 42%

<b>Symbol</b>	ชื่อย่ออนุพันธ์
<b>Buy Vol</b>	จำนวน Volume จากฝั่งซื้อหรือ Long
<b>Sell Vol</b>	จำนวน Volume จากฝั่งขาย หรือ Short
<b>สีฟ้า</b>	ปริมาณสีแสดงเปอร์เซ็นต์ซื้อเทียบกับปริมาณซื้อขายทั้งหมด
<b>สีชมพู</b>	ปริมาณสีแสดงเปอร์เซ็นต์ขายเทียบกับปริมาณซื้อขายทั้งหมด
<b>Underlying</b>	ข้อมูลปริมาณการซื้อขายของ Underlying ของ Symbol นั้นๆ
<b>Market</b>	ข้อมูลปริมาณการซื้อขายของฟิวเจอร์ส



# 1. Realtime ข้อมูลตลาดและราคาแบบเรียลไทม์

## 5. ข้อมูล Volume By Date

Volume By Date				Volume By Date			
Date	Close	Chg	Volume	Date	Settle	Chg	Volume
25/02/2015	175.50	-0.50	4,316,165	25/05/2015	982.2	-16.0	7,315
24/02/2015	176.00	0.00	2,699,531	22/05/2015	998.2	0.0	7,294
23/02/2015	176.00	0.00	2,483,675	21/05/2015	998.2	+2.4	6,732
20/02/2015	176.00	-0.50	1,372,741	20/05/2015	995.8	-6.5	6,903
19/02/2015	176.50	0.00	3,743,623	19/05/2015	1,002.3	+10.0	4,990
18/02/2015	176.50	+0.50	3,096,847	18/05/2015	992.3	-1.8	4,256
17/02/2015	176.00	-3.00	3,834,343	15/05/2015	994.1	+9.2	5,287
16/02/2015	179.00	0.00	1,705,410	14/05/2015	984.9	-1.4	7,044
13/02/2015	179.00	-0.50	4,690,852	13/05/2015	986.3	+7.4	7,256
12/02/2015	179.50	-0.50	2,993,335	12/05/2015	978.9	-8.4	7,815
11/02/2015	180.00	+3.00	4,006,312				

<b>Date</b>	วันที่
<b>Close (Settle)</b>	ราคาปิดของหุ้นหรือราคาที่ใช้ชำระราคาของอนุพันธ์ที่ติดตาม
<b>Chg</b>	ผลต่างราคาปิดของวันที่ T-1 เทียบกับราคาปิด (ราคาที่ใช้ชำระราคา) ของวันที่ T-2
<b>Volume</b>	ปริมาณการซื้อขายที่เกิดขึ้น



# 1. Realtime ข้อมูลตลาดและราคาแบบเรียลไทม์

## 1.4 Bids - ราคาเสนอซื้อ เสนอขาย (Bids / Offers)

แสดง Bids/Offers ของชื่อย่อที่ติดตามจากหน้า Market Watch

### แนะนำการใช้งานเบื้องต้น

Symbol	Price	Change	High	Low	Volume	Bid	Offer	Ceiling	Floor
1DIV	10.04	+0.20 (+2.03%)	10.04	9.78	400	10.02	10.04	12.79	6.89
BCHAY	16.65	+0.29 (+1.77%)	16.67	16.40	300	16.56	16.64	21.26	11.46

- กดที่ เพื่อเลือกรายการชื่อย่อใน Favourite หรือ Ranking ต่างๆ
- กดที่นี้เพื่อปรับการแสดงผลระหว่าง 3 Bids/3 Offers หรือ 5 Bids/5 Offers ของหุ้นหรืออนุพันธ์ที่ติดตามจากหน้า Market Watch
- กดค้างที่นี้เพื่อเรียกใช้งาน Smart Shortcut

Symbol	Price	Change	High	Low	Volume	Bid	Offer	Ceiling	Floor
ADVANC	243.00	+3.00 (+1.25%)	243.00	241.00	244,400	242.00	243.00	312.00	168.00

Symbol	ชื่อย่อ
Last	ราคาซื้อขายล่าสุด
Chg	ผลต่างราคาซื้อขายครั้งล่าสุดเทียบกับราคาปิดวันทำการก่อนหน้า
%Chg	ผลต่างราคาซื้อขายครั้งล่าสุดเทียบกับราคาปิดวันทำการก่อนหน้า คิดเป็นเปอร์เซ็นต์
High	ราคาซื้อขายสูงสุดของวันนี้
Low	ราคาซื้อขายต่ำสุดของวันนี้
Ceiling	ราคาสูงสุดที่สามารถซื้อขายชื่อย่อดังกล่าวได้
Floor	ราคาต่ำสุดที่สามารถซื้อขายชื่อย่อดังกล่าวได้
Vol	ปริมาณเสนอซื้อ หรือเสนอขายสำหรับระดับราคานี้
Bid	ราคาเสนอซื้อ
Offer	ราคาเสนอขาย



# 1. Realtime ข้อมูลตลาดและราคาแบบเรียลไทม์

## 1.5 Ticker - รายการซื้อขายล่าสุด

### แนะนำการใช้งานเบื้องต้น

Sum	Watch	Quote	Bids	Ticker
PTT28C1601A	B	135,000		0.26 ▲
SYNEX	B	166,300		3.96 ▼
BGT	B	31,900		1.10 ▼
TFD-W3	B	24,000		1.14 ▼
GLAND-W4	B	500		1.59 ▼
PSTC	B	423,200		0.93 ▲
TWZ-W4	B	2,771,000		0.03 ▲
ACD-W4	B	1,870,800		1.22 ▲
BKD-W1	B	1,026,600		0.41 ▼
KCM	B	285,000		1.08 ▼
ITD01C1508A	B	50,000		0.04 ▲
TCC	B	183,000		1.58 ▲
TRUE01P1512A	B	20,000		0.83 ▲
S50U15C825	S		1	29.2 ▼
BLANDU15	B		6	1.40 ▲
BLANDU15	B		6	1.40 ▲
BLANDZ15	B		11	1.41 ▲
GF10Q15	B		1	19,470 ▼
GF10Q15	B		1	19,470 ▼

1. กดที่ รูปลูกศร แล้วลากขึ้นลงเพื่อจัดการส่วนการแสดงผลของรายการซื้อขายหุ้นและอนุพันธ์ล่าสุด

หมายเหตุ : หากต้องการแสดงรายการซื้อขายล่าสุดทั้ง 2 ส่วน จะต้องมีการซื้อขายหุ้นหรืออนุพันธ์อย่างน้อย 2 รายการ



## 2. Buy/Sell สงคำสั่งซื้อ/ขาย

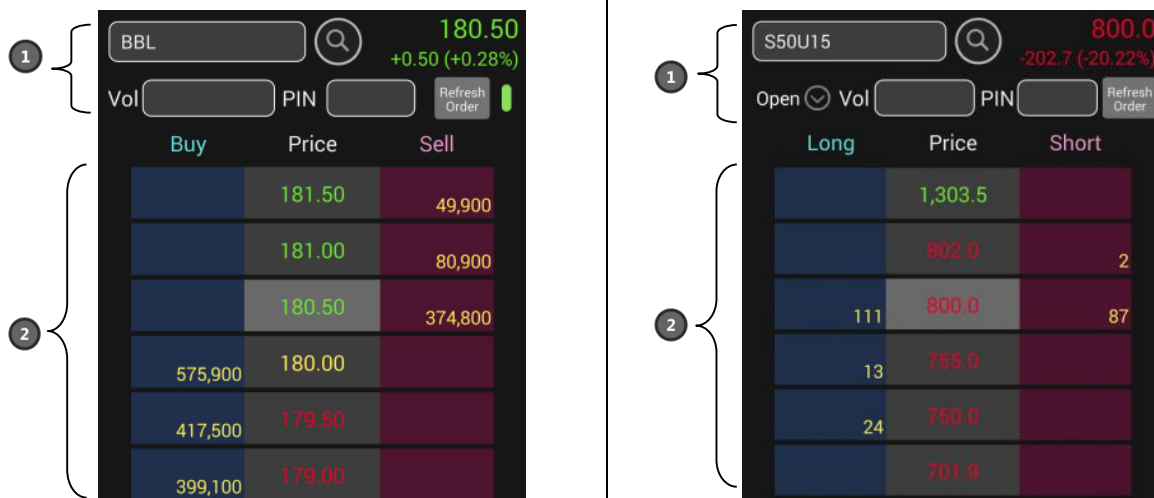
### แนะนำการใช้งานเบื้องต้น



1. Field In Port เพื่อแสดงจำนวนหุ้นหรือสัญญาที่มีอยู่ใน Portfolio และสามารถกดที่ปุ่ม In Port ในหน้า Sell สำหรับหุ้น หรือ Close สำหรับอนุพันธ์ เพื่อให้กรอก Volume เท่ากับจำนวนหุ้นหรือสัญญาที่มีอยู่ในพอร์ตทั้งหมดอัตโนมัติ
2. ส่วนการส่งคำสั่งซื้อขายในหน้า Click

### Click

หน้าจอ Click จะแบ่งออกเป็น 2 ส่วนได้แก่



**ส่วนที่ 1** สำหรับใส่ชื่อหุ้น / อนุพันธ์ที่ต้องการทำการซื้อขาย และ ปริมาณหุ้น/จำนวนสัญญาที่ต้องการทำการซื้อขาย และช่องสำหรับกรอก PIN



## 2. Buy/Sell สงคำสั่งซื้อ/ขาย

### ส่วนที่ 2 ส่วนส่งคำสั่งซื้อขาย Click

**Buy** พื้นที่สีฟ้าแสดงปริมาณที่เสนอซื้อในตลาด ณ ราคานั้น (Volume Bid)

**Price** ราคา

**Sell** พื้นที่สีชมพูปริมาณที่เสนอขายในตลาด ณ ราคานั้น (Volume Offer)

สามารถเลื่อนหน้าจอขึ้นลงเพื่อดูราคาที่เสนอซื้อและเสนอขายเพิ่มเติมได้

### วิธีการส่งคำสั่งซื้อขายทำได้ง่ายๆ โดย

1. กรอก (Volume) ที่ท่านต้องการส่งคำสั่ง แล้วตามด้วย PIN ของท่าน
2. หากต้องการซื้อ ให้ Double-click บริเวณพื้นที่สีฟ้า ในบรรทัดราคาที่ท่านต้องการซื้อ
3. หากต้องการขาย ให้ Double-click บริเวณพื้นที่สีชมพู ในบรรทัดราคาที่ท่านต้องการขาย
4. เมื่อส่งคำสั่งซื้อขายสำเร็จจะแสดงผลในหน้าจอ Click โดยจะแสดงปริมาณที่ซื้อขายในบรรทัดราคานั้น ดังรูป

Buy		Price	Sell
		9.50	264,800
		9.45	166,500
1	100 32,000	9.40	17,000
	188,700	9.35	
	188,500	9.30	
	188,000	9.25	

### การส่งคำสั่งเพิ่มเติมที่ราคาเดิม

หากท่านต้องการส่งคำสั่งเพิ่มเติมที่ราคาเดิม สามารถทำได้เพียงแค่ Double Click ที่บรรทัดราคานั้น

ตัวอย่างเช่น ต้องการซื้อเพิ่ม 200 หุ้นที่ราคา 9.40 สามารถ Double Click ในบริเวณแถบสีฟ้า หลังจากส่งคำสั่งซื้อขายสำเร็จ ระบบจะแสดงจำนวนคำสั่งรวมและปริมาณหุ้นรวมในด้านซ้ายแถบสีฟ้า ดังรูป

Buy		Price	Sell
		9.50	264,800
		9.45	166,500
2	300 32,000	9.40	17,000
	188,700	9.35	
	188,500	9.30	
	188,000	9.25	





## 2. Buy/Sell ส่งคำสั่งซื้อ/ขาย

ท่านสามารถคลิกที่ตัวเลขซ้ายสุดหรือขวาสุดเพื่อดูคำสั่งทั้งหมดได้ โดยจะปรากฏดังรูป

Cancel Order					
Please Select Order(s)					
<input type="radio"/>	Symbol	Side	Price	Volume	Status
<input type="radio"/>	BTS	B	9.40	200	OF Pending
<input type="radio"/>	BTS	B	9.40	100	OF Pending

### วิธีการยกเลิกคำสั่ง

สามารถกดค้างที่คำสั่งที่ต้องการยกเลิกแล้ว Drag & Drop คำสั่งนั้นไปวางในช่อง Cancel Order ที่เป็นรูปถังขยะดังรูป

Buy			Price	Sell	
			9.55		172,000
			9.50		264,800
			9.45		165,500
2	300		9.40		
	188,700		9.35		
	188,500		9.30		

เมื่อลากคำสั่งดังกล่าวลงถังขยะจะพบกับหน้าจอดังนี้

Cancel Order					
Please Select Order(s)					
<input type="radio"/>	Symbol	Side	Price	Volume	Status
<input type="radio"/>	BTS	B	9.40	200	OF Pending
<input type="radio"/>	BTS	B	9.40	100	OF Pending

ให้เลือกเครื่องหมายถูกหน้า Order ที่ต้องการยกเลิกแล้วกดที่ปุ่ม Submit to Cancel x order (x คือจำนวน Order ที่ต้องการยกเลิก) หลังจากนั้นกรอก PIN เพื่อยืนยันการยกเลิก

### ข้อควรทราบสำหรับการใช้งานหน้า Click

เนื่องจากระบบส่งคำสั่งของแต่ละโบรกเกอร์มีการทำงานแตกต่างกัน โดยมีทั้งแบบ Auto refresh และ Manual refresh

- สำหรับโบรกเกอร์ที่มีระบบส่งคำสั่งแบบ **Auto refresh** หลังจากที่ท่านส่งคำสั่งซื้อขายแบบ Click ไป จะแสดงคำสั่งของท่านในพื้นที่บริเวณสีฟ้าหรือชมพูทันที
- สำหรับโบรกเกอร์ที่มีระบบส่งคำสั่งแบบ **Manual refresh** ท่านจะต้องกดปุ่ม **Refresh** หลังจากส่งคำสั่งแบบ Click เพื่อให้คำสั่งปรากฏบริเวณพื้นที่สีฟ้าหรือชมพู

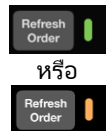


## 2. Buy/Sell สงคำสั่งซื้อ/ขาย

ทั้งนี้ ท่านสามารถตรวจสอบ Mode การทำงานของ Streaming ที่ท่านใช้งานอยู่โดยสังเกตจากด้านบนเหนือพื้นที่สืชมพุดังนี้

- สำหรับโบรกเกอร์ที่มีระบบส่งคำสั่งแบบ **Auto refresh**

จะแสดงหน้าจอตั้งภาพซึ่งจะมี 2 แบบคือ



หรือ

- สำหรับโบรกเกอร์ที่มีระบบส่งคำสั่งแบบ **Manual refresh**

จะแสดงคำว่า Manual Refresh ทางขวามือตั้งภาพ

ด้านล่าง

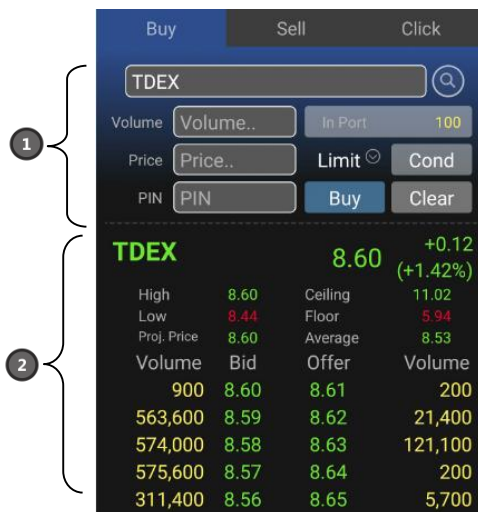


โดยท่าน**จะต้องกดปุ่ม Refresh** หลังจากส่งคำสั่งแบบ Click เพื่อให้คำสั่งปรากฏบริเวณพื้นที่สีฟ้า และชมพู หรือเมื่อต้องการตรวจสอบสถานะคำสั่ง

- ทั้งนี้ ไม่ว่าจะใช้งานในแบบใด ทั้ง Auto Refresh หรือ Manual Refresh หากท่านต้องการตรวจสอบสถานะคำสั่งล่าสุดสามารถกดปุ่ม Refresh ได้ทันที

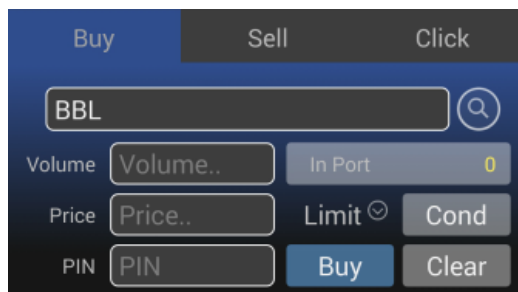
### การส่งคำสั่งซื้อขาย

ท่านสามารถส่งคำสั่งซื้อขายได้ทั้งระบบหุ้นและอนุพันธ์ โดยการแสดงผลขึ้นอยู่กับ Account ที่ใช้งานว่าเป็นประเภทใด



### ส่วนที่ 1

#### กรณีหุ้น





## 2. Buy/Sell สงคำสั่งซื้อ/ขาย

ในการส่งคำสั่งซื้อขายท่านจะต้องป้อนข้อมูลดังต่อไปนี้

### Buy/Sell

เลือก Buy หากต้องการส่งคำสั่งซื้อ (แสดงสีฟ้า)

เลือก Sell หากต้องการส่งคำสั่งขาย (แสดงสีชมพู)

### Symbol

ชื่อย่อหุ้น โดยระบบจะมีตัวช่วย Symbol เพื่อช่วยให้ท่านพิมพ์ชื่อย่อหุ้นได้สะดวกมากขึ้น



ค้นหาชื่อย่อหุ้น

### Volume

จำนวนหุ้นที่ต้องการส่งคำสั่งซื้อขาย

สามารถป้อนค่า Volume ได้โดยกด Smart Keyboard ด้านบน หรือใช้ Keyboard ด้านล่าง



100

หมายถึง จำนวน Volume ลดทีละ 100 จนกระทั่งเท่ากับ 0

1000

หมายถึง จำนวน Volume ลดทีละ 1000 จนกระทั่งเท่ากับ 0

100

หมายถึง จำนวน Volume เพิ่มทีละ 100

1000

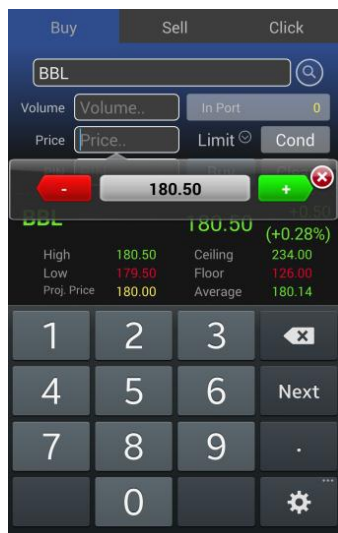
หมายถึง จำนวน Volume เพิ่มทีละ 1000

### In Port

เพื่อแสดงจำนวนหุ้นหรือสัญญาที่มีอยู่ใน Portfolio และสามารถกดที่ปุ่ม In Port ในหน้า Sell สำหรับหุ้น หรือ Close สำหรับอนุพันธ์ เพื่อให้กรอก Volume เท่ากับจำนวนหุ้นหรือสัญญาที่มีอยู่ในพอร์ตทั้งหมดอัตโนมัติ

### Price

ราคาที่ส่งคำสั่ง สามารถป้อนค่า Price ได้ดังนี้



-

ลดราคาที่ต้องการทีละ Spread ตามเกณฑ์ตลท. จนถึงราคา Floor

+

เพิ่มราคาที่ต้องการทีละ Spread ตามเกณฑ์ตลท. จนกระทั่ง Ceiling



## 2. Buy/Sell สงคำสั่งซื้อขาย

### Limit

สำหรับเลือกประเภทราคาของคำสั่งซื้อขาย โดยมีรายละเอียดเพิ่มเติมดังนี้

<b>Limit</b>	สำหรับการระบุราคาประเภท Limit
<b>ATO/ATC</b>	สำหรับการระบุราคาประเภท ATO/ATC
<b>MP</b>	สำหรับการระบุราคาประเภท Market Price (MP) ในกรณีที่จับคู่ไม่หมด ระบบจะส่งคำสั่งซื้อใหม่ให้ด้วยราคาที่ดีกว่า Last Sale 1 Spread
<b>MP-MKT</b>	สำหรับการระบุราคาประเภท Market Price (MKT) ในกรณีที่จับคู่ไม่หมด ระบบจะยกเลิกคำสั่งซื้อที่เหลือ
<b>MP-MTL</b>	สำหรับการระบุราคาประเภท Market Price (MTL) ในกรณีที่จับคู่ไม่หมด ระบบจะส่งคำสั่งซื้อใหม่ที่ Last Sale

### Cond

สำหรับส่งคำสั่งซื้อขายแบบมีเงื่อนไขเพิ่มขึ้น โดยมีรายละเอียดเพิ่มเติมดังนี้

- **Iceberg Vol** คำสั่งซื้อขายแบบให้ระบบขอยคำสั่งปริมาณมากเป็นคำสั่งย่อยและทยอยส่งต่อเนื่อง โดยอัตโนมัติ ไม่กำหนด Volume ขั้นต่ำ แต่ต้อง Slice ไม่เกิน 100 Order ย่อย ระบบจะรวมจำนวน Deal ที่เข้าให้เป็น Deal เดียวกัน
- **Validity** การส่งคำสั่งแบบมีเงื่อนไข Validity ประกอบด้วย
  1. **Day** คือ การส่งคำสั่งแบบ Normal Order เริ่มต้นระบบจะแสดง Default เป็น Day
  2. **FOK (Fill or Kill)** คือ คำสั่งซื้อขายที่ต้องการซื้อหรือขายหุ้นในราคาที่กำหนด โดยต้องการให้ได้ทั้งจำนวนที่ต้องการ หากได้ไม่ครบก็จะไม่ซื้อขายเลยและจะยกเลิกคำสั่งนั้นทั้งหมด
  3. **IOC (Immediate or Cancel)** คือ คำสั่งซื้อขายที่ต้องการซื้อหรือขายหุ้น ตามราคาที่กำหนดไว้ในขณะนั้นโดยทันที หากซื้อหรือขายได้ไม่หมดทั้งจำนวนที่ต้องการ ส่วนที่เหลือจะถูกยกเลิก

### Pin Clear

รหัสสำหรับส่งคำสั่งซื้อขาย  
ล้างข้อมูลทั้งหมดที่กรอกไว้

### กรณีนอนพันส์

ในการส่งคำสั่งซื้อขายท่านจะต้องป้อนข้อมูลดังต่อไปนี้

#### Long/Short

เลือก Long หากต้องการส่งคำสั่งซื้อ (แสดงสีฟ้า)

เลือก Short หากต้องการส่งคำสั่งขาย (แสดงสีชมพู)

#### Open/Close/Auto

Open เปิดสัญญา Close ปิดสัญญา Auto เปิดปิดสัญญาอัตโนมัติ

#### Symbol

ชื่อย่ออนุพันธ์ที่ต้องการส่งคำสั่ง สามารถพิมพ์ชื่อย่อของอนุพันธ์ หรือเลือกจาก Drop-down list

#### Volume

จำนวนที่ต้องการส่งคำสั่งซื้อขาย สามารถป้อนค่าได้ดังนี้



## 2. Buy/Sell ส่งคำสั่งซื้อ/ขาย



1

หมายถึง จำนวน Volume ลดทีละ 1 จนกระทั่งเท่ากับ 0

10

หมายถึง จำนวน Volume ลดทีละ 10 จนกระทั่งเท่ากับ 0

1

หมายถึง จำนวน Volume เพิ่มทีละ 1

10

หมายถึง จำนวน Volume เพิ่มทีละ 10

**In Port** จำนวนสัญญาที่มีอยู่ใน Portfolio โดยสามารถกรอกค่า Volume โดยกดเลขในส่วน Inport ได้เมื่อ อยู่ใน ส่วน Close

**Price** ราคาที่ส่งคำสั่ง สามารถป้อนค่าได้ดังนี้



-

ลดราคาที่ต้องการทีละ Spread ตามเกณฑ์ตลท. จนถึงราคา Floor

+

เพิ่มราคาที่ต้องการทีละ Spread ตามเกณฑ์ตลท. จนกระทั่ง Ceiling

หลังจากนั้น กดปุ่มกากบาทด้านบนเพื่อปิดหน้าจอช่วยเหลือ ระบบจะนำราคาที่แสดงในช่องตรงกลางไปใส่ในช่อง Price



Buy/Sell

## 2. Buy/Sell ส่งคำสั่งซื้อ/ขาย

Type	ลักษณะของราคา
Type	ลักษณะราคา
<b>Limit</b>	คำสั่งซื้อขายที่ระบุราคาเสนอซื้อหรือขาย
<b>ATO/ATC</b>	คำสั่งซื้อขายหุ้นที่ต้องการซื้อหรือขายหุ้นที่ราคาเปิด/ราคาปิด
<b>Special Market (MP)</b>	จับคู่คำสั่งทันที ณ ราคาที่ดีที่สุด ณ ขณะนั้น (จับคู่ได้มากกว่า 1 ระดับราคา) หากมี Unmatched Qty ระบบจะตั้งเป็น Limit order ณ ราคาที่ดีกว่า Last Traded Price 1 tick
<b>Market (MP-MKT)</b>	จับคู่คำสั่งทันที ณ ราคาที่ดีที่สุด ณ ขณะนั้น (จับคู่ได้มากกว่า 1 ระดับราคา) หากมี Unmatched Qty ระบบจะตั้งเป็น Limit order ณ ราคา Last Traded Price
<b>Market to Limit (MP-MTL)</b>	จับคู่คำสั่งทันที ณ ราคาที่ดีที่สุด ณ ขณะนั้น (จับคู่ระดับราคาเดียว) หากมี unmatched Qty ระบบจะตั้งเป็น Limit order ที่ราคาเท่ากับ Last Traded Price



## 2. Buy/Sell ส่งคำสั่งซื้อ/ขาย

Validity	ประเภทของคำสั่งซึ่งจะประกอบไปด้วย
Validity	ประเภทของคำสั่ง
<b>Auction</b>	- คำสั่งซื้อขายจะ expire ทันทีที่เข้าช่วง Pre-Open ถัดไป
<b>Auto-M</b>	- เป็นการส่งคำสั่งซื้อขายในช่วง Pre-Open เท่านั้น - เมื่อตลาด Open จะมีลักษณะเช่นเดียวกับ IOC คือจับคู่ที่ราคาเปิดโดยส่วนที่เหลือจะถูก cancel ทั้งหมด
<b>Cancel</b>	- คำสั่งซื้อขายจะ expire หลังจากที่ series นั้นๆ หหมดอายุแล้ว
<b>Date</b>	- คำสั่งซื้อขายจะ expire หลังจบ Afternoon Session ของวันที่กำหนด - ระบุวันที่ต้องการให้ order expire โดยต้องเป็นวันในอนาคต และไม่เกิน Last Trading Date ของ series นั้นๆ
<b>Day</b>	- คำสั่งซื้อขายที่มีผลในระบบซื้อขายภายในวันที่ส่งคำสั่ง
<b>FOK</b>	- คำสั่งซื้อขายที่กำหนดให้จับคู่การซื้อขายทันทีและ如果不能จับคู่การซื้อขายดังกล่าวได้ทั้งหมดตามจำนวน ให้ยกเลิกการเสนอซื้อขายนั้นทันที
<b>IOC</b>	- คำสั่งซื้อขายที่กำหนดให้จับคู่การซื้อขายทันที และ如果不能จับคู่การซื้อขายได้เลย หรือจับคู่ได้บางส่วน และมีจำนวนเสนอซื้อขายเหลืออยู่บางส่วน ให้ยกเลิกการเสนอซื้อขายที่ยังจับคู่ไม่ได้นั้นทันที
<b>Session</b>	- คำสั่งซื้อขายจะ expire ทันทีที่ถึง Session ที่กำหนดแบบวันต่อวัน - ระบุ Session เฉพาะที่เหลืออยู่ใน Trade Date นั้นๆ เท่านั้น ไม่สามารถระบุ session ย้อนหลัง หรือข้ามวันได้ โดยมี Session ให้เลือกระบุได้ ดังนี้ Pre-Open1 Open1 Intermission1 Pre-Open2 Open2 Settlement Intermission2 (Night Series Only) Intermission3 (Night Series Only) Pre-Open0 (Night Series Only) Open0 (Night Series Only) Closed
<b>Time</b>	- คำสั่งซื้อขายจะ expire ทันทีที่ถึงวันและเวลาที่กำหนด - ระบุวันและเวลาที่ต้องการให้ order expire โดยต้องเป็นวันและเวลาในอนาคต และไม่เกิน Last Trading Date ของ series นั้นๆ
<b>Iceberg Vol. PIN</b>	จำนวนสัญญาที่ต้องการทยอยส่งจนกระทั่งเท่ากับ จำนวน Vol ที่กำหนด รหัสสำหรับส่งคำสั่งซื้อขาย

นอกจากนี้ท่านสามารถส่ง Stop Order สำหรับ TFEX (คำสั่งที่ระบบจะดำเนินการซื้อขายเมื่อราคาตลาดขณะนั้นเคลื่อนไหวมาถึงเงื่อนไขที่กำหนด) ได้อีกด้วยโดยการทำเครื่องหมายถูกที่หน้าข้อความ Stop Order โปรแกรมจะแสดงหน้าจอเพิ่มเติม เพื่อให้ท่านป้อนรายละเอียดเกี่ยวกับเงื่อนไขของการส่งคำสั่ง ตามหน้าจอดังนี้



## 2. Buy/Sell สงคำสั่งซื้อ/ขาย

### Stop Condition:

<b>Symbol</b>	ชื่อย่ออนุพันธ์หรือหุ้นที่เป็น underlying ที่จะใช้เป็นเงื่อนไข
<b>Cond.</b>	รูปแบบของเงื่อนไข ซึ่งจะประกอบไปด้วย Bid >= ราคาเสนอซื้อมากกว่า หรือเท่ากับ Bid <= ราคาเสนอซื้อน้อยกว่า หรือเท่ากับ Ask >= ราคาเสนอขายมากกว่า หรือเท่ากับ Ask <= ราคาเสนอขายน้อยกว่า หรือเท่ากับ Last >= ราคาล่าสุดมากกว่า หรือเท่ากับ Last <= ราคาล่าสุดน้อยกว่า หรือเท่ากับ
<b>Price</b>	ราคาของอนุพันธ์ที่ใช้เป็นเงื่อนไข

เมื่อป้อนคำสั่งเรียบร้อยแล้ว ท่านสามารถเลือก Submit เพื่อส่งคำสั่งซื้อขายไปยังตลาด SET/TFEX หรือเลือก Clear เพื่อล้างข้อมูลคำสั่งที่ได้ป้อนทิ้งไว้

หากมีการตั้งไว้ให้มีการแสดงการยืนยันรายการซื้อขาย เมื่อท่านกดส่งคำสั่งไปแล้ว จะปรากฏหน้าจอ Confirm pop-up ขึ้นดังภาพ หากต้องการยืนยันการส่งคำสั่ง กดปุ่ม Confirm

**ส่วนที่ 2** แสดงรายละเอียดข้อมูลของชื่อย่อที่สนใจจะส่งคำสั่งซื้อขายโดยระบบจะแสดงข้อมูล 5 Bids/5 Offers

KBANK		238.00	+16.00 (+7.21%)
High	238.00	Ceiling	288.00
Low	209.00	Floor	155.50
Volume	Bid	Offer	Volume
1,901,300	237.00	238.00	197,000
500,000	236.00	239.00	500,000
1,000,000	235.00	240.00	500,000
466,000	234.00	0.00	0
249,600	233.00	0.00	0

กรณีหุ้น

S50H15		1,068.0	+8.6 (+0.81%)
Volume	Bid	Offer	Volume
1	1,067.8	1,068.0	29
2	1,064.2	1,075.0	20
2	1,053.2	1,079.0	3
1	1,036.0	1,080.0	23
10	1,024.8	1,081.0	3

กรณีอนุพันธ์

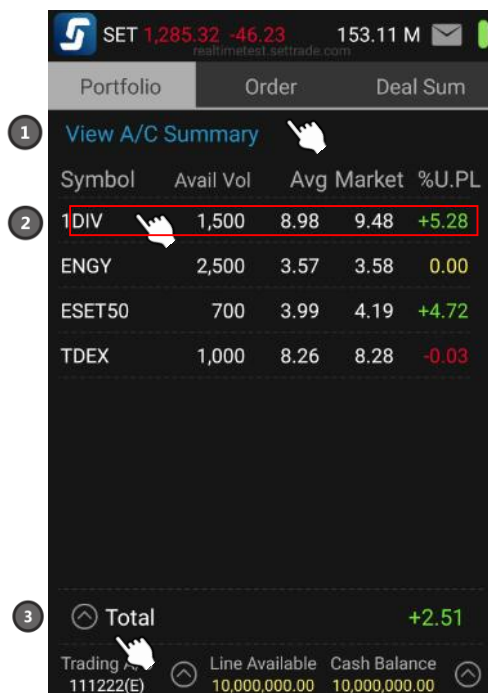




### 3. Portfolio พอร์ตการลงทุนและสถานะคำสั่ง

#### 3.1 หน้าพอร์ตการลงทุน (Portfolio)

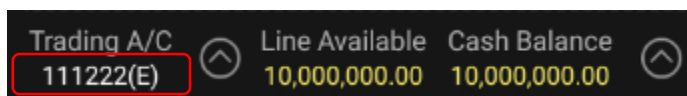
##### แนะนำการใช้งานเบื้องต้น



- กดที่ปุ่ม View A/C Summary เพื่อดู Unrealized P/L และ Realized P/L ของแต่ละบัญชี และรวมทุกบัญชี  
หมายเหตุ : กรณีที่เป็นบัญชีอนุพันธ์ มีปุ่มด้านขวาบนให้เลือกกว่าให้แสดงผลแบบ Portfolio-Settle หรือ Portfolio-Cost
- กดค้างที่นี้เพื่อเรียกใช้งาน Smart Shortcut (สามารถใช้งานได้ทั้งในส่วนของ Portfolio/Order/Deal Sum)
- กดที่ ลูกศรขึ้น เพื่อดูภาพรวมของบัญชี ในรูปแบบข้อมูลรวม, กราฟวงกลมและกราฟแท่ง

แบ่งออกเป็นการแสดงผลดังนี้

- แบบรายบัญชี** ท่านสามารถเลือก Account No ได้จาก Trading A/C ด้านล่างซ้าย ระบบจะสามารถแสดงผลตามประเภทบัญชีได้โดยอัตโนมัติ





### 3. Portfolio พอร์ตการลงทุนและสถานะคำสั่ง

#### กรณีเห็น

แสดงข้อมูลวงเงินและพอร์ตการลงทุน (Portfolio) ของลูกค้าในแต่ละบัญชีที่มีการถือครอง

Portfolio	Order	Deal Sum
View A/C Summary		
Symbol	Avail Vol	Avg Market %U.PL
1DIV	1,500	8.98 9.48 +5.28
ENGY	2,500	3.57 3.58 0.00
ESET50	700	3.99 4.19 +4.72
TDEX	1,000	8.26 8.28 -0.03
Total		+2.51
Trading A/C	Line Available	Cash Balance
111222(E)	10,000,000.00	10,000,000.00

**ส่วนที่ 1** แสดงหุ้นทั้งหมดที่ถือครองอยู่ในพอร์ตการลงทุน รายละเอียดดังนี้

<b>Symbol</b>	ชื่อย่อหุ้น
<b>Avail Vol (Avail Volume)</b>	จำนวนหุ้นที่สามารถส่งคำสั่งขายได้
<b>Avg (Average)</b>	ราคาเฉลี่ยของหุ้นที่ถืออยู่
<b>Market (Market Price)</b>	ราคาตลาดของหุ้น ณ ขณะนั้น
<b>%U.PL (%Profit/Loss)</b>	กำไร / ขาดทุน ที่คาดว่าจะได้รับ คิดเป็นเปอร์เซ็นต์

หากต้องการดูข้อมูลที่ละเอียดกว่านี้ ให้แตะที่แถวของชื่อหุ้นนั้นเพื่อดูรายละเอียดเพิ่มเติม

<b>KBANK</b>	<b>100</b>	<b>144.23</b>	<b>144.00</b>	<b>-0.44</b>
Avail Vol	100	Amount	14,423.11	
Actual Vol	100	Market Val	14,400.00	
Unrealized P/L			-62.83 (-0.44%)	
Realized P/L			0.00	

<b>Avail Vol</b>	จำนวนหุ้นที่สามารถขายได้
<b>Actual Vol</b>	จำนวนหุ้นที่ถือครองทั้งหมด
<b>Amount</b>	มูลค่าต้นทุนของหุ้น (Actual Vol คูณด้วย Avg Price)
<b>Market Val</b>	มูลค่าล่าสุดของหุ้น (Actual Vol คูณด้วย Mkt Price)
<b>Unrealized P/L</b>	กำไร/ขาดทุนที่คาดว่าจะได้รับ (Market Value ลบด้วย Amount)
<b>%Unrealized P/L</b>	กำไร/ขาดทุนที่คาดว่าจะได้รับ คิดเป็นเปอร์เซ็นต์
<b>Realized P/L</b>	กำไร/ขาดทุนที่เกิดจากการขายหุ้น



### 3. Portfolio พอร์ตการลงทุนและสถานะคำสั่ง

#### กรณีอนุพันธ์

มีลักษณะการแสดงผล 2 แบบคือ แบบ Settlement (ราคาที่มีการ Settlement ทุกวัน) และแบบ Cost (ราคาต้นทุนจริง) จากปุ่มด้านบนขวา ซึ่งมีรายละเอียดดังนี้

Portfolio	Order	Deal Sum	Portfolio	Order	Deal Sum
View A/C Summary		Portfolio - Cost	View A/C Summary		Portfolio - Settle
Symbol	Side	Av.Vol	Avg Market	%U.PL	
S50F16	L	22	993.2	1,001.0	+0.79
S50F16C950	L	20	51.9	51.0	-1.73
Total					+0.67
Trading A/C x-d(D)	Line Available	Excess Equity	Trading A/C x-d(D)	Line Available	Excess Equity
	99,834,360.00	99,230,100.02		99,834,360.00	99,230,100.02

**ส่วนที่ 1** แสดงข้อมูลทั้งหมดที่ถือครองอยู่ในพอร์ตการลงทุน รายละเอียดดังนี้

<b>Symbol</b>	ชื่อย่ออนุพันธ์
<b>Side</b>	ประเภทของคำสั่ง (Long คำสั่งซื้อ /Short คำสั่งขาย)
<b>Avail Vol</b>	จำนวนสัญญาที่สามารถส่งคำสั่งได้
<b>Avg Price</b>	ราคาต้นทุนจากการ Settlement เฉลี่ยต้นวัน
<b>Avg Cost</b>	ราคาต้นทุนจริงเฉลี่ยต้นวัน
<b>Market</b>	ราคาอนุพันธ์ล่าสุด
<b>% U. PL</b>	กำไรหรือขาดทุนประมาณการของอนุพันธ์ที่ยังถือครองอยู่ คิดเป็นเปอร์เซ็นต์ (Unrealized P/L คูณ 100 ทหารด้วย Amount)

หากต้องการดูข้อมูลที่ละเอียดกว่านี้ ให้แตะที่แถวของชื่อย่อนั้นเพื่อดูรายละเอียดเพิ่มเติม

S50F16	L	22	993.2	1,001.0	+0.79
Options Val	0.00	Amount	4,369,999.92		
Actual Vol	22	Market Val	4,404,400.00		
Unrealized P/L			+34,400.08 (+0.79%)		
Realized P/L			0.00		

<b>Options Value Amount (Price)</b>	มูลค่าของอนุพันธ์ประเภท Options
<b>Amount (Cost)</b>	มูลค่าต้นทุนของอนุพันธ์ (Actual Vol คูณด้วย Avg Price)
<b>Actual Vol</b>	มูลค่าต้นทุนของอนุพันธ์ (Actual Vol คูณด้วย Avg Cost)
	จำนวนสัญญาที่มีอยู่จริง (Avail Vol บวกด้วย จำนวนสัญญาที่รอการจับคู่)
<b>Market Val</b>	มูลค่าล่าสุดของอนุพันธ์ (Actual Vol คูณด้วย Mkt Price)
<b>Unrealized P/L</b>	กำไรหรือขาดทุนประมาณการของอนุพันธ์ที่ยังถือครองอยู่
<b>% Unrealized P/L</b>	กำไรหรือขาดทุนประมาณการของอนุพันธ์ที่ยังถือครองอยู่ คิดเป็นเปอร์เซ็นต์ (Unrealized P/L คูณ 100 ทหารด้วย Amount)
<b>Realized P/L</b>	กำไรหรือขาดทุนที่เกิดจากการขายอนุพันธ์ในวันนั้น



### 3. Portfolio พอร์ตการลงทุนและสถานะคำสั่ง

#### ส่วนที่ 2 แสดงภาพรวมของบัญชีนั้นๆ

Portfolio	Order	Deal Sum	Portfolio	Order	Deal Sum	Portfolio	Order	Deal Sum
View A/C Summary			View A/C Summary			View A/C Summary		
Symbol	Avail Vol	Avg Market %U.PL	Symbol	Avail Vol	Avg Market %U.PL	Symbol	Avail Vol	Avg Market %U.PL
1DIV	1,500	8.98 9.48 +5.28	1DIV	1,500	8.98 9.48 +5.28	1DIV	1,500	8.98 9.48 +5.28
ENGY	2,500	3.57 3.58 0.00	ENGY	2,500	3.57 3.58 0.00	ENGY	2,500	3.57 3.58 0.00
ESET50	700	3.99 4.19 +4.72	ESET50	700	3.99 4.19 +4.72	ESET50	700	3.99 4.19 +4.72
TDEX	1,000	8.26 8.28 -0.03	TDEX	1,000	8.26 8.28 -0.03	TDEX	1,000	8.26 8.28 -0.03
Total		Close	Total		Close	Total		Close
Total	Amount	33,448.00	Market Value Chart			%Unrealized P/L Chart		
Market Value	34,383.00							
Unrealized P/L	+840.16 (+2.51%)		Trading A/C			Trading A/C		
Realized P/L	0.00		111222(E)			111222(E)		
Line Available	10,000,000.00		Line Available			Line Available		
Cash Balance	10,000,000.00		10,000,000.00			10,000,000.00		

ท่านสามารถดูสัดส่วนมูลค่าการลงทุนใน Portfolio ของตนเอง และสัดส่วนมูลค่าของแต่ละชื่อย่อที่ถือครองได้ โดยข้อมูลจะแสดงผลใน 3 รูปแบบได้แก่

- ข้อมูลรวม แสดงราคาต้นทุน ราคาตลาดและปริมาณของกำไรหรือขาดทุนของบัญชีนั้นๆ
- กราฟวงกลม แสดงสัดส่วน ปริมาณของ Market Value ของชื่อย่อภายในพอร์ตการลงทุน
- กราฟแท่งรายตัว แสดงสัดส่วน ปริมาณของกำไรหรือขาดทุนที่คาดว่าจะได้รับของชื่อย่อ เป็นเปอร์เซ็นต์ แต่ละตัว

#### ส่วนที่ 3 ข้อมูลวงเงิน

Trading A/C	Line Available	Cash Balance
111222(E)	10,000,000.00	10,000,000.00

Trading A/C

บัญชีสำหรับส่งคำสั่งซื้อหรือขายหุ้น

หากท่านมีหลายบัญชีซื้อขาย (A/C No.) ภายใต้ Username เดียวกัน สามารถเปลี่ยน A/C ได้โดยกดที่ ระบบจะแสดงบัญชีต่างๆ ของท่านให้เลือก ตามตัวอย่างดังนี้

Account List	Done	
111222 (Equity)		
11223344E (Equity)		
12345678E (Equity)		
123456d (Derivatives)		
Trading A/C	Line Available	Cash Balance
111222(E)	10,000,000.00	10,000,000.00

โดยการเลือกแต่ละบัญชีซื้อขาย ระบบจะแสดงวงเงินในการส่งคำสั่ง ดังนี้



Portfolio

### 3. Portfolio พอร์ตการลงทุนและสถานะคำสั่ง

#### กรณีเห็น

##### สำหรับบัญชี Cash หรือ Cash Balance

**Trading A/C**  
**Line Available/PP**  
**Cash Balance**

สำหรับเลือกบัญชีที่ต้องการใช้ส่งคำสั่งซื้อขายจาก Drop-down list  
วงเงินคงเหลือที่สามารถส่งคำสั่งซื้อขายได้  
จำนวนเงินสดที่คงเหลืออยู่จริงในบัญชี (ข้อมูลดังกล่าวขึ้นอยู่กับโบรกเกอร์ที่ท่านใช้บริการ)

##### สำหรับบัญชี Credit Balance

**Account No.**  
**Line Available/PP**  
**Excess Equity**

สำหรับเลือกบัญชีที่ต้องการใช้ส่งคำสั่งซื้อขาย โดยเลือกได้จาก Drop-down list  
วงเงินคงเหลือที่สามารถส่งคำสั่งซื้อขายได้  
สินทรัพย์คงเหลือที่สามารถส่งคำสั่งซื้อ / ขายได้หลังหักเงินประกัน

#### กรณีซ่อน

**Account No.**  
**Line Avail**  
**Excess Equity**

สำหรับเลือกบัญชีที่ต้องการใช้ส่งคำสั่งซื้อขาย ได้จาก Drop-down list  
วงเงินคงเหลือที่สามารถส่งคำสั่งซื้อขายได้  
สินทรัพย์คงเหลือ ที่สามารถส่งคำสั่งซื้อ / ขายได้หลังหักเงินประกัน

Trading A/C	Line Available	Cash Balance
111222(E)	10,000,000.00	10,000,000.00

หากท่านต้องการดูรายละเอียดข้อมูล A/C No กดปุ่ม ระบบจะแสดงดังนี้

Account Info	Close
Credit Limit	100,000,000.00
Line Available	100,000,000.00
Cash Balance	100,000,000.00
Net Settlement Line	0.00

#### กรณีเห็น

แบ่งตามประเภทบัญชี

##### สำหรับบัญชี Cash

**Account No.**

เลขที่บัญชี หากต้องการเปลี่ยนบัญชีที่สนใจ สามารถเลือกทำได้ จาก Drop-down list ของส่วนส่งคำสั่งซื้อขายด้านมุมล่างซ้ายมือ

**Credit Limit**

วงเงินสูงสุดที่สามารถส่งคำสั่งซื้อขายได้

**Line Available**

วงเงินคงเหลือที่สามารถส่งคำสั่งซื้อขายได้

**Cash Balance**

จำนวนเงินสดที่คงเหลืออยู่จริงในบัญชี (การแสดงผลดังกล่าวขึ้นอยู่กับโบรกเกอร์ที่ท่านใช้บริการ)

##### สำหรับบัญชี Cash Balance

**Account No.**

เลขที่บัญชี หากต้องการเปลี่ยนบัญชีที่สนใจ สามารถเลือกทำได้ จาก Drop-down list ของส่วนส่งคำสั่งซื้อขายด้านมุมล่างซ้ายมือ

**Credit Limit**

วงเงินสูงสุดที่สามารถส่งคำสั่งซื้อขายได้

**Line Available**

วงเงินคงเหลือที่สามารถส่งคำสั่งซื้อขายได้

**Cash Balance**

จำนวนเงินสดที่คงเหลืออยู่จริงในบัญชี (การแสดงผลดังกล่าวขึ้นอยู่กับโบรกเกอร์ที่ท่านใช้บริการ)

**Net Settlement Line**

วงเงินส่วนที่ไม่ถูกนำไปรวมใน Line Available หลังจากการขายหุ้นที่ติด Trading Alert level 3



Portfolio

### 3. Portfolio พอร์ตการลงทุนและสถานะคำสั่ง

#### สำหรับบัญชี Credit Balance

**Account No.**

**Credit Limit  
Line Available  
EE**

เลขที่บัญชี หากต้องการเปลี่ยนบัญชีที่สนใจ สามารถเลือกทำได้ จาก Drop-down list ของส่วนส่งคำสั่งซื้อขายด้านมุมล่างซ้ายมือ  
วงเงินสูงสุดที่สามารถส่งคำสั่งซื้อขายได้  
วงเงินคงเหลือที่สามารถส่งคำสั่งซื้อขายได้  
สินทรัพย์คงเหลือที่สามารถส่งคำสั่งซื้อ/ขายได้หลังหักเงินประกัน

#### กรณีโอนพันธ์

Account Info	Close
Excess Equity:	809,759.95
Equity:	1,017,859.95
Total MR:	208,100.00
Total MM:	184,600.00
Call/Force Flag:	No
Call/Force MR:	0.00
Trading A/C 123456d(D)	Line Available 9,999,791,900.00
	Excess Equity 809,759.95

**Excess Equity  
Equity  
Total MR  
Total MM  
Call/Force Flag  
Call/Force MR**

สินทรัพย์คงเหลือ ที่สามารถส่งคำสั่งซื้อ / ขายได้หลังหักเงินประกัน  
มูลค่าสินทรัพย์ทั้งหมด  
ผลรวมมูลค่าหลักประกันทั้งหมด  
ผลรวมมูลค่าหลักประกันรักษาสภาพ  
Flag แสดงสถานะว่าติด Call หรือ Force หรือไม่  
จำนวนเงินที่ต้องนำมาฝากเพื่อคงสถานะ



Portfolio

### 3. Portfolio พอร์ตการลงทุนและสถานะคำสั่ง

#### 3.2 หน้ารายงานสถานะของคำสั่งทั้งหมด (Order Status)

การแสดงผลสถานะของคำสั่งของแต่ละบัญชีที่ท่านครองอยู่ ซึ่งการแสดงผลจะแสดงตามชนิดของบัญชี

##### กรณีเห็น

TDEX	B	11.18	10,000	O
				Open
Time	10:58:54	Balance		10,000
Order #	70054001	Matched		0
		Cancelled		0
<b>Cancel</b>		<b>Change</b>		

แสดงสถานะคำสั่งซื้อขาย และรายละเอียดดังนี้

<b>Symbol</b>	ชื่อย่อ
<b>Side</b>	ประเภทของคำสั่ง ซื้อ แสดง "B" (Buy) หรือขาย "S" (Sell)
<b>Price</b>	ราคาที่ส่งคำสั่ง
<b>Volume</b>	จำนวนหุ้นที่ส่งคำสั่ง
<b>Status</b>	สถานะของคำสั่ง

หากต้องการดูข้อมูลของสถานะของคำสั่งเพิ่มเติมให้กดที่ชื่อหุ้นที่ต้องการ ระบบจะแสดงรายละเอียดของข้อมูลเพิ่มเติม ดังนี้

<b>Time</b>	เวลาที่ส่งคำสั่ง
<b>Order (Order No.)</b>	หมายเลขของคำสั่ง
<b>Matched</b>	จำนวน Volume ที่มีการจับคู่ ของคำสั่งซื้อขายนั้นๆ
<b>Balance</b>	จำนวน Volume คงเหลือที่ยังไม่ได้จับคู่ของคำสั่งซื้อขายนั้นๆ
<b>Cancelled</b>	จำนวน Volume ที่มีการยกเลิกของคำสั่งซื้อขายนั้นๆ
<b>ปุ่ม Cancel</b>	สำหรับการยกเลิกคำสั่ง ซึ่งจะขึ้นเฉพาะ order ที่ยังไม่ถูกจับคู่หรือยกเลิกไปแล้วเท่านั้น
<b>ปุ่ม Change</b>	สำหรับเปลี่ยนแปลง Price หรือ Volume ของคำสั่งซื้อขาย ซึ่งจะขึ้นเฉพาะ order ที่ยังไม่ถูกจับคู่หรือยกเลิกไปแล้ว (ขึ้นอยู่กับโบรกเกอร์ที่ให้บริการ)





Portfolio

### 3. Portfolio พอร์ตการลงทุนและสถานะคำสั่ง

#### กรณีอนุพันธ์

S50F16	O	Long	880.0	1	OF Pending
Date	09 Nov	Balance			1
Time	17:21:05	Matched			0
Order #	2449	Cancelled			0
Validity	Day	TFEX #			
Validity Until					
<b>Cancel</b>		<b>Change</b>			

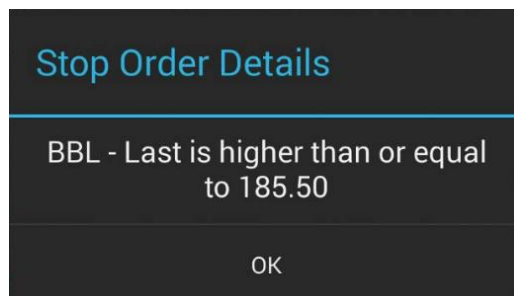
แสดงสถานะคำสั่งซื้อขาย และรายละเอียดดังนี้

<b>Symbol</b>	ชื่อย่อ
<b>Pos</b>	ประเภทของ Position เปิด แสดง "O" (Open) หรือปิด "C" (Close) หรือ "A" (Auto)
<b>Side</b>	ประเภทของคำสั่ง ซื้อ แสดง "Long" หรือขาย "Short"
<b>Price</b>	ราคาที่ส่งคำสั่ง
<b>Vol</b>	จำนวนหุ้นที่ส่งคำสั่ง
<b>Status</b>	สถานะของคำสั่ง

หากต้องการดูข้อมูลของสถานะของคำสั่งเพิ่มเติมให้กดที่ชื่ออนุพันธ์ที่ต้องการ ระบบจะแสดงรายละเอียดของข้อมูลเพิ่มเติม ดังนี้

<b>Date</b>	วันที่ส่งคำสั่ง
<b>Time</b>	เวลาที่ส่งคำสั่ง
<b>Order#(Order No.)</b>	หมายเลขของคำสั่ง
<b>Balance</b>	จำนวน Volume คงเหลือที่ยังไม่ได้จับคู่ของคำสั่งซื้อมานั้นๆ
<b>Matched</b>	จำนวน Volume ที่มีการจับคู่ ของคำสั่งซื้อมานั้นๆ
<b>Cancelled</b>	จำนวน Volume ที่มีการยกเลิกของคำสั่งซื้อมานั้นๆ
<b>Validity</b>	ประเภทของ Validity
<b>Validity Until</b>	ประเภทย่อยของ Validity (หาก Validity ไม่มีประเภทย่อย จะไม่แสดงข้อมูล)
<b>TFEX#(TFEX No.)</b>	หมายเลขของคำสั่งในตลาดอนุพันธ์
<b>ปุ่ม Cancel</b>	สำหรับการยกเลิกคำสั่ง ซึ่งจะขึ้นเฉพาะ order ที่ยังไม่ถูกจับคู่หรือยกเลิกไปแล้วเท่านั้น
<b>ปุ่ม Change</b>	สำหรับเปลี่ยนแปลง Price หรือ Volume ของคำสั่งซื้อขาย ซึ่งจะขึ้นเฉพาะ order ที่ยังไม่ถูกจับคู่

หากมีการส่ง Stop Order จะมีปุ่มให้กดเพื่อดูข้อมูลเพิ่มเติมดังรูป








Portfolio

### 3. Portfolio พอร์ตการลงทุนและสถานะคำสั่ง

#### การยกเลิกคำสั่ง (Cancel Order)

นอกจากการยกเลิกคำสั่งจากปุ่ม Cancel ที่อยู่ในแต่ละ Order แล้ว  ท่านสามารถยกเลิก (Cancel) คำสั่งซื้อขายที่ยังไม่ถูกจับคู่ หรือยังจับคู่ไม่หมดได้ โดยกดปุ่ม  ระบบจะแสดงสัญลักษณ์  ที่หน้ารายการคำสั่งที่ยังสามารถยกเลิกได้ (สามารถทำการยกเลิกคำสั่งได้ครั้งละมากกว่า 1 คำสั่ง)

Portfolio	Order	Deal Sum
<a href="#">Back</a>	<a href="#">Submit to cancel 1 order</a>	
Symbol	Pos Side	Price Vol Status
<input checked="" type="radio"/> KTBM15	C Short	22.82 1 SX Queuing
<input type="radio"/> KTBM15	O Long	22.80 1 M Matched
<input type="radio"/> SCBM15	O Long	200.00 1 SX Queuing
<input type="radio"/> GFM15	O Short	18,230 1 SX Queuing
<input type="radio"/> GF10M15	O Short	18,260 1 SX Queuing
<input type="radio"/> GF10J15	O Long	16,850 1 M Matched
<input type="radio"/> S50U15	O Long	1,045.3 1 M Matched

หากต้องการยกเลิกคำสั่งซื้อขายใด ให้กดที่แถวของคำสั่งที่ต้องการยกเลิก ให้แสดง  เพื่อแสดงความต้องการที่จะ Cancel แล้วกดยืนยันที่ปุ่ม "Submit to cancel x orders" (x คือ จำนวนของคำสั่งซื้อขายที่ต้องการยกเลิก)



### 3. Portfolio พอร์ตการลงทุนและสถานะคำสั่ง

Portfolio	Order	Deal Sum			
Cancel Order		View Deal			
Symbol	Pos	Side	Price	Vol	Status
KTBM15	C	Short	22.82	1	QX Quoting
KTBM15	O	Long	22.80	1	M Matched
Enter PIN to cancel order(s)					
Cancel		OK			
S50U15	O	Long	1,045.3	1	M Matched

ระบบจะ Pop-up หน้าจอเพื่อเป็นการยืนยันพร้อมใส่รหัส PIN หากต้องการยืนยันการยกเลิกคำสั่ง ให้กดปุ่ม Submit

#### การเรียกดูคำสั่งที่จับคู่แล้ว (Deal Data)

ท่านสามารถเรียกดูข้อมูลรายละเอียดของคำสั่งที่จับคู่แล้ว หรือยังจับคู่ไม่หมดได้ โดยกดที่คำสั่งซื้อขายนั้นๆ แล้วกดปุ่ม **View Deal** ด้านขวามือจะพบหน้าจอซึ่งแสดงข้อมูลดังต่อไปนี้

Deal ID
#DN-2-1428415124223-1
Position:Open Vol:1
Price:18,730.00
08/04/2015 20:58:44
OK

**Deal No.**  
**Position**  
**Vol.(Deal Vol)**  
**Price (Deal Price)**  
**Deal Time**

หมายเลข Deal  
สถานะสัญญา (เฉพาะอนุพันธ์เท่านั้น)  
จำนวนหุ้นที่ได้รับการจับคู่  
ราคาที่เกิดการจับคู่  
เวลาที่ได้รับการจับคู่



### 3. Portfolio พอร์ตการลงทุนและสถานะคำสั่ง

#### การเปลี่ยนแปลงคำสั่งซื้อขาย (Change Order)

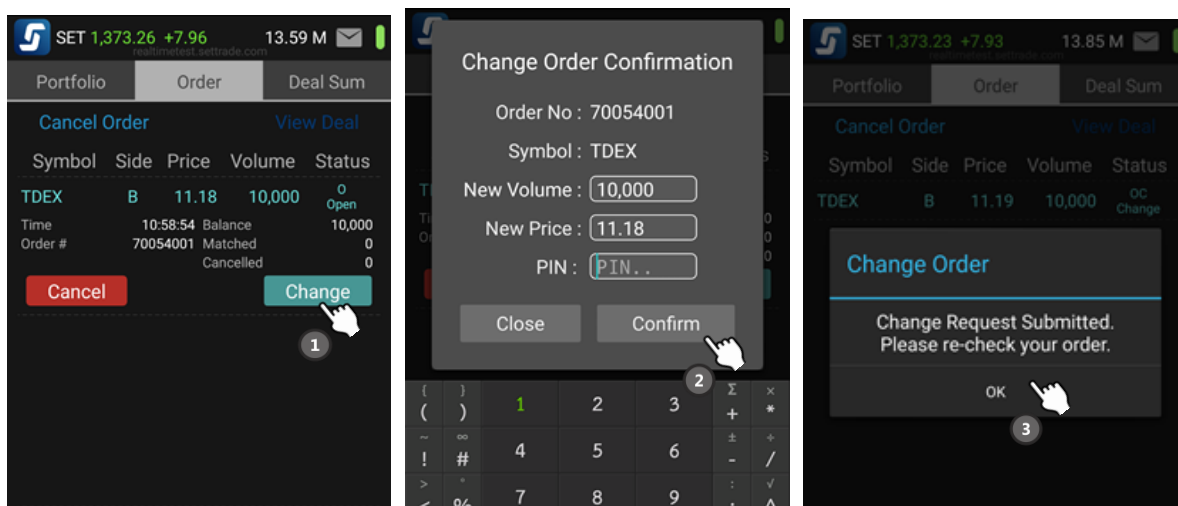
การเปลี่ยนแปลงคำสั่งซื้อขายสามารถทำได้สองกรณีคือ เปลี่ยนแปลงราคา(Price) และเปลี่ยนแปลงจำนวน (Volume) โดยเลือกที่ปุ่ม Change ในแต่ละ Order ซึ่งปุ่ม Change จะแสดงขึ้นมาเฉพาะ Order ที่สามารถทำการเปลี่ยนแปลงได้เท่านั้น

Change

ปุ่ม Change สีฟ้าสำหรับ Order Buy/Long

Change

ปุ่ม Change สีชมพูสำหรับ Order Sell/Short



ท่านสามารถทำการเปลี่ยนแปลง Price และ Volume ของ Order ที่ต้องการได้โดยการกดที่ปุ่ม Change ใน Order นั้นๆ จากนั้นจะพบหน้าต่าง Change Order Confirmation โดยมีข้อมูลดังนี้

<b>Order No.</b>	หมายเลขของ Order ที่จะทำการเปลี่ยนแปลง
<b>Symbol</b>	ชื่อย่อ
<b>New Volume</b>	จำนวนใหม่ที่ต้องการส่งคำสั่ง
<b>New Price</b>	ราคาใหม่ที่ต้องการส่งคำสั่ง
<b>PIN</b>	สำหรับกรอก PIN ของท่าน

จากนั้นกด Confirm หากสำเร็จจะพบ Popup Change Order Submitted ขึ้นมา



### 3. Portfolio พอร์ตการลงทุนและสถานะคำสั่ง

#### 3.3 หน้าสรุปสถานะซื้อขายรายวันทั้งหมด (Deal Summary)

แนะนำการใช้งานเบื้องต้น

Symbol	Side	Volume	Buy/Sell Amt
KBANK	B	100	14,423.11
Settlement Fee			+0.27
Net Paid/Received			-14,423.38

Trading A/C x1(E)    Line Available 99,985,576.89    Cash Balance 100,000,000.00

1. กดที่ปุ่ม View A/C Summary เพื่อดูสรุปรวมการซื้อขายที่ถูกจับคู่ของทั้งสองตลาดหุ้นและอนุพันธ์

แบบการแสดงผลออกเป็น

- a. **แบบรายบัญชี** ท่านสามารถเลือกกราย A/C No ได้จาก Trading A/C ด้านล่างซึ่งระบบจะสามารถแสดงผลตามประเภทบัญชีได้โดยอัตโนมัติ
- กรณีนี้เห็น

Symbol	Side	Volume	Buy/Sell Amt
KBANK	B	100	14,423.11
Settlement Fee			+0.27
Net Paid/Received			-14,423.38

Trading A/C x1(E)    Line Available 99,985,576.89    Cash Balance 100,000,000.00



### 3. Portfolio พอร์ตการลงทุนและสถานะคำสั่ง

แสดงสถานะคำสั่งซื้อขาย และรายละเอียดดังนี้

<b>Symbol</b>	ชื่อย่อ
<b>Side</b>	ประเภทของคำสั่ง ซื้อ แสดง "B" (Buy) หรือขาย "S" (Sell)
<b>Volume</b>	จำนวนหุ้นที่ส่งคำสั่ง

หากต้องการดูข้อมูลที่ละเอียดกว่านี้ ให้แตะที่แถวของชื่อย่อหุ้นเพื่อดูรายละเอียดเพิ่มเติม

<b>Price</b>	ราคา
<b>Amount</b>	มูลค่ารวม (Vol x Price)
<b>Total Fee</b>	ค่าบริการเช่น Commission, Trading Fee, Clearing Fee
<b>Vat</b>	ภาษีหัก ณ ที่จ่ายจากค่าบริการ
<b>Buy Amount</b>	มูลค่าซื้อ (Amount + Total Fee+ VAT)
<b>Sell Amount</b>	มูลค่าขาย (Amount - Total Fee - VAT)
<b>Net Paid/Received</b>	มูลค่าซื้อขายรวมทั้งวันที่ต้องได้รับหรือจ่าย

#### กรณีหุ้น

BTS	S	400	3,859.68
Price	9.65	Amount	3,860.00
		Total Fee	0.30
		VAT	0.02

<b>Symbol</b>	ชื่อย่อหุ้น
<b>Side</b>	ประเภทของคำสั่ง (Buy คำสั่งซื้อ /Sell คำสั่งขาย)
<b>Vol</b>	ปริมาณหุ้นที่มีการจับคู่
<b>Price</b>	ราคา
<b>Amount</b>	มูลค่ารวม (Vol x Price)
<b>Total Fee</b>	ค่าบริการเช่น Commission, Trading Fee, Clearing Fee
<b>VAT</b>	ภาษีหัก ณ ที่จ่ายจากค่าบริการ
<b>Buy Amount</b>	มูลค่าซื้อ (Amount + Total Fee+ VAT)
<b>Sell Amount</b>	มูลค่าขาย (Amount - Total Fee - VAT)
<b>Net Paid/Received</b>	มูลค่าซื้อขายรวมทั้งวันที่ต้องได้รับหรือจ่าย

#### กรณีอนุพันธ์

S50H15	L	O	1	84.53
Cost	1,068.00	Fee (Comm.)		79.00
		VAT		5.53
		W/H		0.00

<b>Symbol</b>	ชื่อย่ออนุพันธ์
<b>Side</b>	ประเภทของคำสั่ง (Long=คำสั่งซื้อ /Short=คำสั่งขาย)
<b>Pos</b>	Open เปิดสัญญา Close ปิดสัญญา
<b>Volume</b>	จำนวนสัญญา
<b>Amount (Baht)</b>	มูลค่ารวมทั้งหมด (Cost + ค่า Fee + ค่า Vat - W/H)
<b>Total</b>	มูลค่าซื้อขายรวมทั้งวัน

หากต้องการดูข้อมูลที่ละเอียดกว่านี้ ให้แตะที่แถวของชื่อย่อหุ้นเพื่อดูรายละเอียดเพิ่มเติม

<b>Cost</b>	ราคา
<b>Fee (Comm.)</b>	ค่าบริการ ค่าคอมมิชชั่น
<b>VAT</b>	ภาษีหัก ณ ที่จ่ายจากค่าบริการ
<b>W/H</b>	ค่า With Holding Tax



Portfolio

### 3. Portfolio พอร์ตการลงทุนและสถานะคำสั่ง

#### b. แบบ Summary : รวมสรุปการซื้อขายที่ถูกจับคู่ของทั้งสองตลาดหุ้นและอนุพันธ์

นอกจากนี้ท่านสามารถดูข้อมูลสรุปการซื้อขายของทั้งสองระบบไปพร้อมๆกันได้ โดยเมื่อคลิกที่ปุ่ม View A/C Summary ด้านบนซ้ายแล้ว หน้าจอจะแสดงผลดังรูป

Symbol	Side	Volume	Buy/Sell Amt
KBANK	B	100	14,423.11
Settlement Fee			+0.27
Net Paid/Received			-14,423.38

Trading A/C x1(E)	Line Available	Cash Balance
	99,985,576.89	100,000,000.00

<b>Account No.</b>	บัญชีหุ้นหรือบัญชีอนุพันธ์
<b>Fee &amp; VAT</b>	ค่าบริการทั้งหมดรวมกับภาษีมูลค่าเพิ่ม
<b>Net Paid/Received (Baht)</b>	ยอดรับและจ่ายของบัญชีในวันนั้น
<b>Total</b>	มูลค่าซื้อขายรวมของทั้งบัญชีหุ้นและบัญชีอนุพันธ์

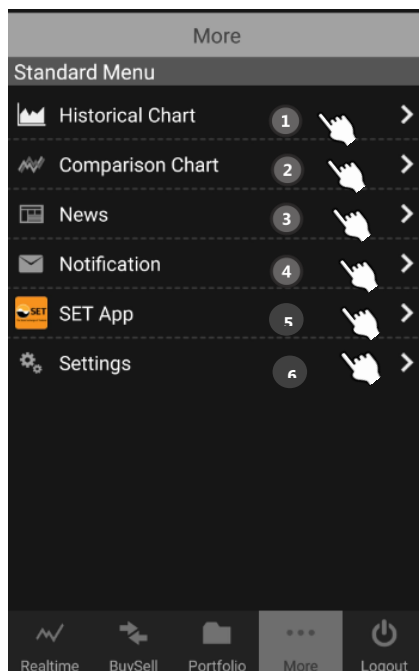
ซึ่งหากต้องการดูรายละเอียดของแต่ละ บัญชี สามารถทำได้ 2 วิธีดังนี้

1. ตะที่ Account No. ที่สนใจ
2. เลือกจาก Drop down list ของ Account No. ส่วนของการส่งคำสั่งซื้อขาย



## 4. More อื่นๆ

### แนะนำการใช้งานเบื้องต้น



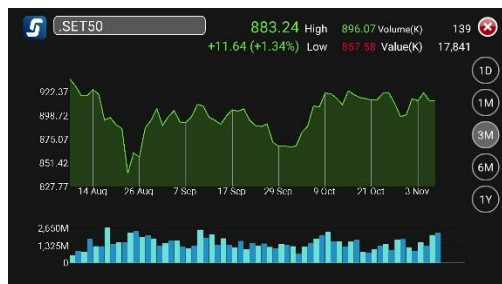
1. กดที่นี่เพื่อใช้งานเมนู Historical Chart
2. กดที่นี่เพื่อใช้งานเมนู Comparison Chart
3. กดที่นี่เพื่อใช้งานเมนู News
4. กดที่นี่เพื่อใช้งานเมนู Notifications
5. กดที่นี่เพื่อใช้งานเมนู SET App
6. กดที่นี่เพื่อใช้งานเมนู Settings



## 4. More อื่นๆ

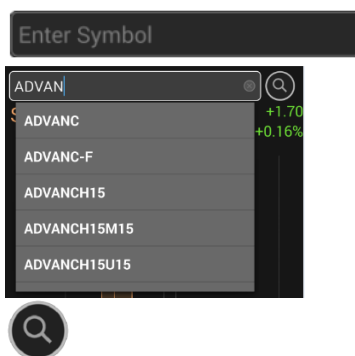
### 4.1 Historical Chart

ระบบแสดงกราฟข้อมูลย้อนหลังในรูปแบบแนวนอน โดยสามารถเปลี่ยน Symbol และเลือก period ที่ต้องการดูได้ โดย period แบ่งเป็น 1D, 1M, 3M, 6M, 1Y หากต้องการปิดเมนูนี้ ทำได้โดยกด ที่มุมขวาบน หรือเอียงหน้าจอกลับมาเป็นแนวตั้ง



### 4.2 Comparison Chart

ระบบสามารถแสดงผลกราฟข้อมูลของได้ 2 Symbol เพื่อแสดงผลเปรียบเทียบกันภายในหน้าจอเดียว



สำหรับพิมพ์ชื่อย่อหรือ Sector, SET Index, SET100, SET 50

หลังจากท่านเริ่มพิมพ์ชื่อย่อโปรแกรมจะลำดับรายการหุ้น/อนุพันธ์ที่ใกล้เคียงให้ และท่านสามารถเลือกได้ทันที เพื่อความสะดวกในการใช้โปรแกรม

เลือกเพื่อดูรายการหุ้น/อนุพันธ์ทั้งหมด และสามารถพิมพ์ชื่อที่ต้องการเพื่อ Filter ใ้





## 4. More อื่นๆ

### 4.3 News

หน้าจอข่าวที่ประกาศจากทางตลาดหุ้นประกอบไปด้วยส่วนต่างๆดังนี้

News		EN
NEWS		
27/02/2015 19:41:49	CYBER	Submission of Copy of the Report on the Result of the Tender Offer to Purchase...
27/02/2015 19:19:58	THAI	Appointment of the Audit Committee
27/02/2015 18:50:37	TNDT	Result of the Rights for Shareholders to Propose AGM Agenda & Nominated...
27/02/2015 17:56:57	AOT18C1502A	Notification of Book Closed Date and Trading Suspension of AOT18C1502A
27/02/2015 17:56:55	WORK	Invitation to Shareholders to propose the 2015 AGM Agenda and Names of Direct...
27/02/2015 17:56:13	AP18C1502A	Notification of Book Closed Date and Trading Suspension of AP18C1502A

TH	สำหรับเปลี่ยนการแสดงผลข่าวเป็นภาษาอื่นๆ
<b>Date</b>	วันและเวลาที่มีการประกาศข่าว
<b>Symbol</b>	ชื่อย่อที่เกี่ยวข้อง
<b>Subject</b>	หัวข้อข่าว

ท่านสามารถอ่านข่าวได้โดยเลือกที่หัวข้อข่าวได้ โดยการกดที่หัวข้อข่าวที่สนใจ สำหรับหัวข้อข่าวที่ได้อ่านไปแล้ว จะแสดงสีเทา

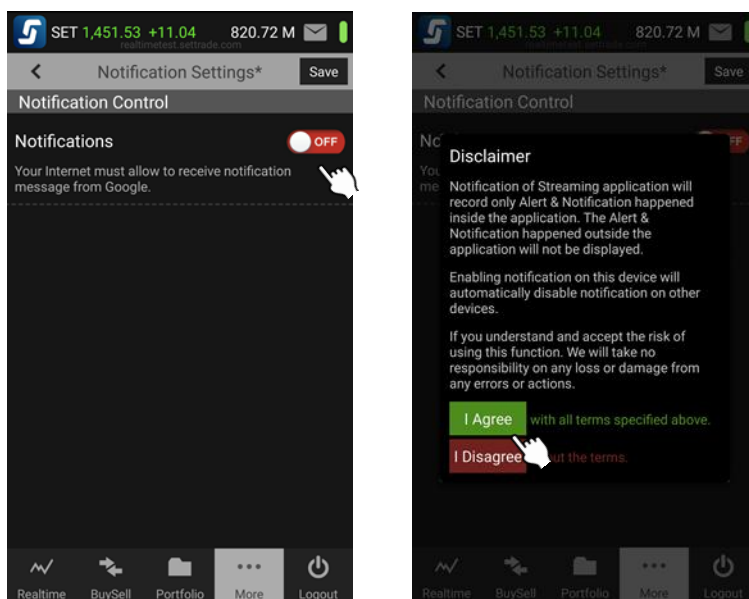
## 4. More อื่นๆ

### 4.4 Notifications (เฉพาะโบรกเกอร์ที่ใช้บริการ)


ฟังก์ชันที่ช่วยเกาะติดทุกความเคลื่อนไหวของราคา คำสั่งจับคู่ ขาวสารและทวีเคาะห์จากโบรกเกอร์ สะดวกในการซื้อขายได้ทันทีเมื่อมีการเตือนราคา เพียงกำหนดเงื่อนไขตั้งเตือน ผ่านเมนู Notification Settings คุณจะไม่พลาดการเตือนไม่ว่าจะใช้งานอยู่หรือปิดแอปพลิเคชัน

#### วิธีการกำหนดการแจ้งเตือนผ่าน Notification Settings

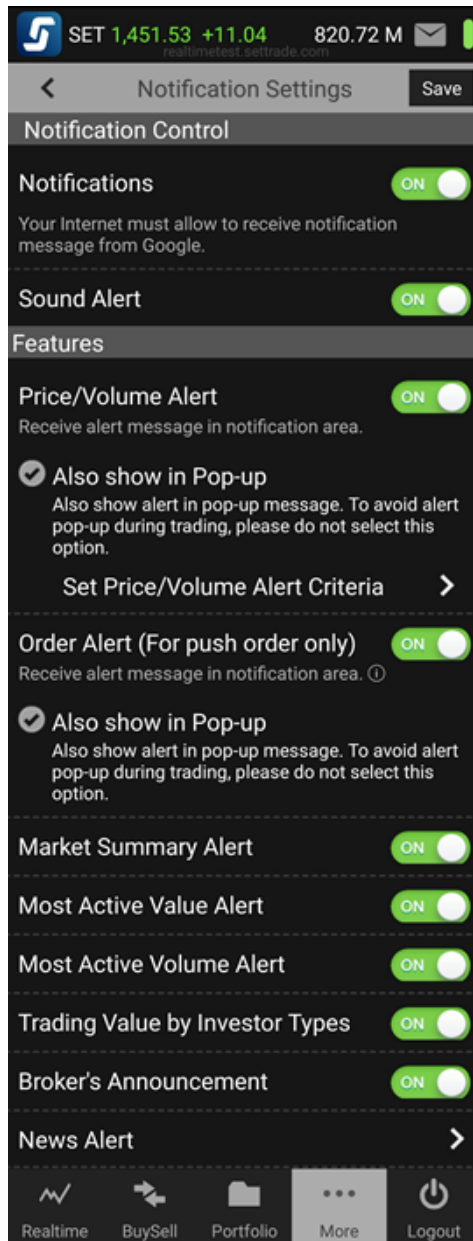
เลือก Notification จาก OFF เป็น ON ซึ่งจะขึ้นข้อความ Disclaimer หาก Accept (I Agree) จึงจะสามารถใช้งานฟังก์ชันนี้ได้ ซึ่งการรับ Notification นี้ จะต้องแน่ใจว่าระบบ Internet ของท่านจะต้องสามารถรับข้อความจาก Google ได้ ไม่บล็อค



เมื่อเปิด ON แล้ว จะพบหน้า Notification Setting ซึ่งแบ่งออกเป็น 2 ส่วนหลักๆ ได้แก่

- **ส่วนที่ 1 : Notification Control** คือ ส่วนที่ Control การทำงานทั้งหมดประกอบด้วย
  - o Notifications เป็นส่วนที่ Control การทำงานของ Notifications ทั้งหมด
  - o Sound Alert เป็นส่วนที่ Control Sound Alert ของโปรแกรม
- **ส่วนที่ 2 : Features** ประกอบด้วยเงื่อนไขต่างๆดังนี้
  - o Price/Volume Alert เมื่อราคาของหุ้นหรืออนุพันธ์ที่เราสนใจถึงราคา/ปริมาณเป้าหมายจะมี Notifications แจ้งออกไป
  - o Order Alert เมื่อ Order ได้รับการจับคู่จะมี Notification ออกไป และสำหรับระบบหุ้น บางโบรกเกอร์จะแจ้ง Alert เฉพาะที่จับคู่เต็มจำนวนเท่านั้น\*  
กด  เพื่อดู List Account ที่สามารถใช้งาน Features นี้
  - o Market Summary Alert
  - o Most Active Value Alert
  - o Most Active Volume Alert
  - o Trading Value by Investor Types
  - o Broker's Announcement
  - o News Alert\* เมื่อมีข่าวจาก SET ของหุ้นที่เราสนใจจะมี Notification แจ้งออกไป

## 4. More <sup>อื่นๆ</sup>



1

2




## 4. More อื่นๆ

### Features

- **Price/Volume Alert** เมื่อราคาของหุ้นหรืออนุพันธ์ที่เราสนใจถึงราคา/ปริมาณเป้าหมายจะมี Notifications แจ้งออกไป สำหรับการกำหนด Price & Volume Criteria ของชื่อย่อที่ท่านสนใจ สามารถทำได้ดังนี้ (กำหนด Criteria ได้สูงสุด 10 Rule)



### คำอธิบายตามรูป

- จากส่วนที่ 1 กด  สำหรับลบเงื่อนไข
- จากส่วนที่ 2 กด  สำหรับ Enable Criteria
- จากส่วนที่ 3 กด  เพื่อดูรายละเอียดของเงื่อนไขที่ตั้งเรียบร้อยแล้ว

### การกำหนดเงื่อนไข

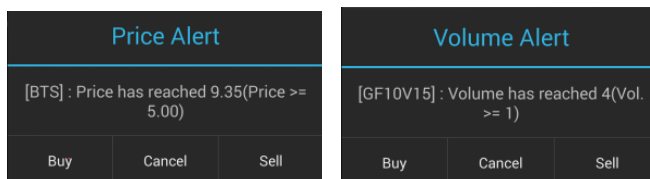
- Price/Volume Alert จะทำงานครั้งเดียวเมื่อถึง Criteria ที่กำหนด ซึ่งหากเงื่อนไขดังกล่าวทำงานเรียบร้อยแล้ว ส่วนการ Enable จะหายไปและต้อง Enable ใหม่อีกครั้งเพื่อใช้งาน

- Price Alert
  - กำหนดเงื่อนไข ">=", "<="
  - การกำหนด Price จะเลื่อนขึ้นลงตาม Spread
- Volume Alert
  - กำหนดเงื่อนไข ">="
  - การกำหนด Volume จะเหมือน Volume ของส่วน Order ของหุ้นและอนุพันธ์

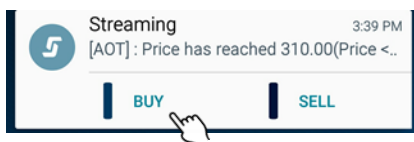
โดยสามารถกดปุ่ม   เพื่อเพิ่ม/ลดราคาหรือจำนวนสัญญาได้

## 4. More อื่นๆ

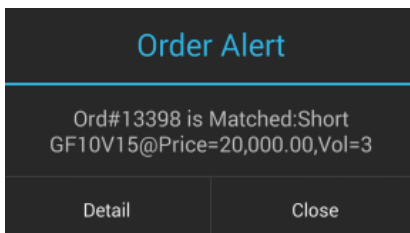
- **การแจ้งเตือน Price/Volume Alert** จะแบ่งเป็นในแอปและนอกแอป สำหรับในแอปจะแสดงข้อความเตือนที่ด้านบน ตรงส่วนที่เป็น SET Index Bar และแสดงเป็น **Popup Price/Volume Alert** หากเลือก  Also show in Pop-up ไว้ ซึ่งในระหว่างที่ใช้งาน แอปพลิเคชันนี้อยู่ หากมีการแจ้งเตือนราคา/ปริมาณเป้าหมาย จะมีกล่อง Alert แสดงขึ้นมากลางจอ โดยสามารถ กด ปุ่ม Buy/Sell เพื่อเป็น Shortcut เข้าสู่หน้าจอซื้อขาย โดยระบุชื่อหุ้นและราคาที่แจ้งเตือนให้อัตโนมัติพร้อมส่ง คำสั่งซื้อขาย หรือกด Cancel เพื่อปิดกล่อง Alert



สำหรับนอกแอป กรณีปิดพักแอปหรือยังไม่ได้ Login เข้าใช้งาน จะแสดงการแจ้งเตือนนอกแอปในรูปแบบดังนี้ ซึ่งสามารถกดปุ่ม Buy/Sell เพื่อเป็น Shortcut เข้าสู่หน้าจอซื้อขายได้ทันที หรือสไลด์เพื่อปิดการแจ้งเตือนนั้น



- **Order Alert** เมื่อ Order ได้รับการจับคู่จะมี Notification ออกไป



หากกดที่ Order Alert จาก Notification Center ระบบจะเปิดไปยังหน้า Order Status ให้โดยอัตโนมัติ

- **News Alert** สามารถกำหนดชื่อหุ้นที่สนใจได้สูงสุด 10 Symbol (จำนวนรวมกับ Price/Volume Alert) เมื่อมีข่าวจาก SET ของหุ้นที่เราสนใจจะมี Notifications แจ้งออกไป [ซึ่งหากเสียนไขดังกล่าวทำงานเรียบร้อยแล้ว ส่วนการ Enable จะหายไปและต้อง Enable ใหม่อีกครั้งเพื่อใช้งาน]

## 4. More อื่นๆ

- **Broker's Announcement** แสดงประกาศหรือข้อมูลที่โบรกเกอร์แจ้งเพิ่มเติม สามารถกดอ่านรายละเอียดได้
- **Market Summary Alert** แสดงข้อมูลภาพรวม Index SET, SET50, mai และภาพรวมของระบบอนุพันธ์เมื่อปิดตลาด SET,TFEX แต่ละช่วง โดยมีตัวอย่าง Message ดังนี้

- Market Summary (ช่วง break ตอน 12:35 น. และหลังตลาดปิดตอน 17:00 น.)

Closed: SET Value 13,048.47 MB  
 SET 1,480.20 (+21.02/+1.54%)  
 SET50 1,044.32 (+11.72/+3.13%)  
 TFEX Vol: 17,663 OI: 102,446 [17:00]

- Market Summary (ช่วงหลังตลาดปิดตอน 22:35 น.)

Night: SET Value 13,048.47 MB  
 TFEX Vol: 619 OI: 103,789  
 GF10V15 20,000(+140/2.33%)  
 BRM15 2,450(+220/+9.87%) [22:35]

- **Most Active Value, Volume Alert** แสดงข้อมูล Top 3 ของ Active Value, Volume เมื่อปิดตลาด SET แต่ละช่วง

- Most Active Value

Most Active Val.: TRUE 8.89 (+1.20/+1.39%) 470MB ADVANC 101.00 (+8.00/0.89%)  
 425MB TMB 1.75 (-1.00/-3.54%) 389MB [12:35]

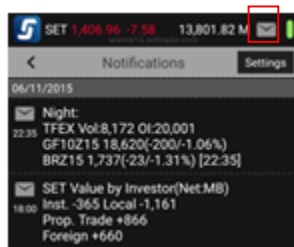
- Most Active Volume

Most Active Vol.: TRUE 8.89 (+1.20/+1.39%) 2,011.3K ADVANC 101.00 (+8.00/0.89%)  
 956.9K TMB 1.75 (-1.00/-3.54%) 746.5K [12:35]

- **Trading Value by Investor Types** แสดงข้อมูลซื้อขายแยกตามกลุ่มนักลงทุน ซึ่งจะอัปเดตหลังจากตลาดปิดในช่วงเย็น

SET Value by Investor(Net:MB)  
 Inst. +99,999 Local -99,999  
 Prop. Trade +99,999  
 Foreign -99,999

โดยใน Notification Center นั้นจะแสดงรายการ Notifications ล่าสุด 20 รายการ โดยเมื่อไป Login ที่ Device อื่นก็จะยังคงแสดงรายการล่าสุด 20 รายการ แต่ Notifications จะถูก Push ไปยัง Device ที่มีการ Login ล่าสุดเท่านั้น



จำนวนการแจ้งเตือนที่ยังไม่ได้กดอ่าน จะแสดงเป็นตัวเลขที่กล่องจดหมาย

Tip: สามารถกดที่กล่องจดหมายเพื่อเข้ามายังหน้า Notification Center

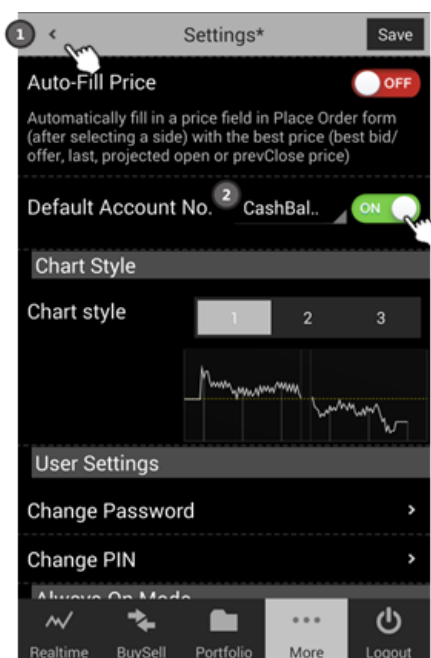
## 4. More อื่นๆ

### 4.5 SET App

ฟังก์ชันที่สามารถลิงค์ไปยังแอปพลิเคชันอื่นๆของตลาดหลักทรัพย์ SET Application ได้

### 4.6 Settings

#### แนะนำการใช้งานเบื้องต้น

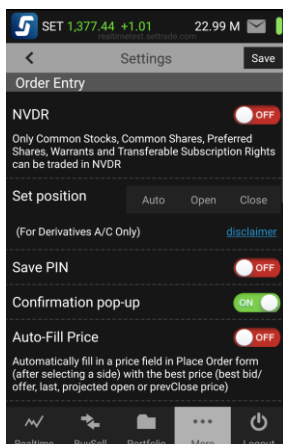


1. กดที่นี่เพื่อกลับไปสู่หน้า More
2. ตั้งค่า Default Account ซึ่งจะป็นข้อมูลเดียวกับ Streaming บน PC



More

## 4. More อื่นๆ



Settings เป็นเมนูสำหรับการตั้งค่าการใช้งานต่างๆ ของ Streaming เมื่อเข้าใช้งานครั้งแรกระบบจะกำหนดค่าเป็น Default ตั้งต้น ท่านสามารถตั้งค่าได้ตามนี้

### 1. Order Entry

**1.1 NVDR** เลือกการซื้อขายให้เป็นการซื้อหุ้นแบบ NVDR

**1.2 Set Position** กำหนด Default ของประเภท Position ในการส่งคำสั่งซื้อขายสำหรับบัญชีหุ้นพันธ

สำหรับ user ที่ยังไม่เคยตกลงในการใช้ Auto Position สามารถเลือก Disclaimer เพื่อไปยังหน้าจอ Disclaimer และสามารถเลือก Accept เพื่อยอมรับข้อตกลงในการใช้งาน, Deny หากท่านไม่ต้องการใช้งาน หรือ Ask Me Later เพื่อพิจารณาในภายหลัง

**1.3 Save PIN** เลือกให้ระบบมีการจำรหัสการซื้อขาย เมื่อทำการส่งคำสั่งครั้งต่อไป ท่านไม่จำเป็นต้องใส่รหัสการซื้อขขายอีกจนกระทั่ง Logout หรือ Session Time Out

**1.4 Confirmation pop-up** เลือกให้มี Pop-up ข้อความยืนยันการซื้อขาย หากท่านเลือกให้มีข้อความยืนยัน เมื่อท่านทำการส่งคำสั่ง ท่านจะพบหน้าจอ Pop-up ให้ยืนยันการส่งคำสั่ง

**1.5 Auto Fill-Price** กำหนดให้ระบบใส่ราคาในการซื้อขายโดยอัตโนมัติ โดยดึงจาก Best Bid หรือ Best Offer (ขึ้นอยู่กับคำสั่งว่าเป็นการส่งคำสั่งซื้อหรือขาย) และจะมีการใส่ราคาอัตโนมัติก็ต่อเมื่ออยู่ในกรณีต่อไปนี้

- มีการเลือกหุ้นในหน้า Market Watch ในขณะที่เลือกดูข้อมูล Bid/Offer อยู่
  - กดปุ่ม Buy/Sell เมื่อดูหุ้นในหน้า Quote อยู่
- สามารถเลือก ON ให้ระบบทำงานตามที่ท่านเลือก หรือเลือก OFF กรณีที่ยกเลิกการทำงาน

**1.6 Default Account** กำหนด Default ของบัญชีให้เป็นบัญชีตามที่กำหนด ซึ่งจะเป็นข้อมูลเดียวกับ Streaming บน PC

### 2. Chart Style เปลี่ยนสีการแสดงผลของ Chart (Graph หน้า Summary และ หน้าจอ Quotes)

### 3. User Settings ตั้งค่าผู้ใช้งาน

**3.1 Change Password** การเปลี่ยนรหัส Password ซึ่งโปรแกรมจะแสดงหน้าต่างใหม่ขึ้นมาเพื่อให้กรอกและยืนยันรหัส Password อันใหม่

**3.2 Change Pin** การเปลี่ยนรหัสที่ใช้ในการซื้อขาย ซึ่งโปรแกรมจะแสดงหน้าต่างใหม่ขึ้นมาเพื่อให้กรอกและยืนยันรหัสสำหรับการซื้อขายอันใหม่ และหากมีการ Save PIN ไว้ จะมีหน้าต่างยืนยัน Clear PIN ที่เคย save ไว้ก่อนด้วย

**4. Always-On Mode** บังคับให้เครื่องไม่พักหน้าจอโดยอัตโนมัติ

**5. User Manual** คู่มือการใช้งานโปรแกรม

โดยหากต้องการตั้งค่าทั้งหมดให้กลับสู่ค่า Default ตั้งต้นสามารถกดที่ปุ่ม Restore to default settings ได้

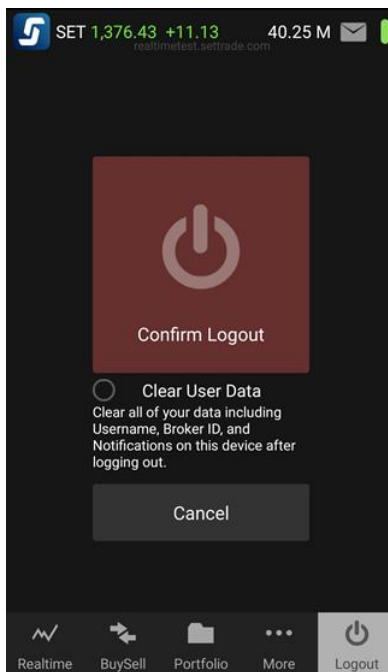




Logout

## 5. Logout ออกจากระบบ

### แนะนำการใช้งานเบื้องต้น



1. กดที่ปุ่ม Confirm Logout เพื่อออกจากระบบ
2. ตีกเครื่องหมายถูกหน้า Clear User Data ก่อน Logout เพื่อ Clear ข้อมูลและเพิ่มความปลอดภัยในกรณีที่ใช้งานบน Android เครื่องอื่นๆ



Widget

## 6. Streaming Widget

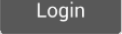
**Streaming Widget** แสดงข้อมูลราคา หลักทรัพย์ที่ท่านสนใจ (Favourite 1) และ ข้อมูลใน Portfolio ของ Default Account บน หน้าจอ Home Screen โดยข้อมูลต่างๆจะถูกนำมาแสดงหลังจากทำการเข้าใช้งาน Streaming หากผู้ใช้งานต้องการดูข้อมูล ล่าสุด จะต้องทำการกดที่ปุ่ม Refresh

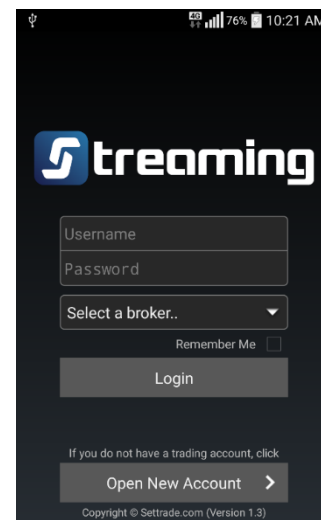
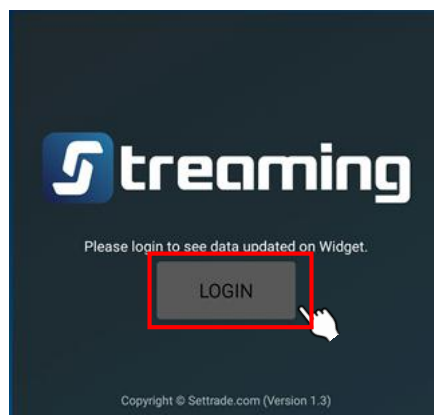
### แนะนำการใช้งานเบื้องต้น



1. กดที่ Favourite เพื่อแสดงข้อมูลหลักทรัพย์ที่ท่านกอยู่ใน Favourite 1
2. กดที่ Portfolio เพื่อแสดงข้อมูล Default Account
3. กดที่ปุ่ม Refresh เพื่อทำการอัปเดตข้อมูลล่าสุด
4. เลื่อนขึ้นลงเพื่อดูข้อมูลรายการของหลักทรัพย์ต่างๆ

### 6.1 การเข้าสู่ระบบ (Login)

- กดที่ปุ่ม  เพื่อทำการเข้าสู่ระบบ





Widget

## 6. Streaming Widget

### 6.2 รายการที่ชอบ (Favourite)

หลังจากที่ได้ทำการ Login เรียบร้อยแล้ว โปรแกรมจะแสดงข้อมูล รายการที่ชอบลำดับแรก (Favorite 1)

#### แนะนำการใช้งาน

1. กดที่ Symbol เพื่อไปยังหน้า Quote ของข้อมูลหลักทรัพย์นั้น
2. กดที่ปุ่ม Refresh เพื่อทำการอัปเดตข้อมูลล่าสุด
3. เลื่อนขึ้นลงเพื่อดูข้อมูลรายการของหลักทรัพย์ต่างๆ

ในส่วนของการแสดงผลข้อมูลมีรายละเอียดดังนี้

Symbol	Last	%Chg
ADVANC	240.00	-0.41
THCOM	37.25	0.00
TRUE <sup>T2</sup>	13.70	-0.72
BGH	27.00	+29.81
CPALL	41.00	0.00
MINT	36.00	+6.67
IRPC	4.80	+7.14
SUPER	20.30	-1.93

**Symbol**  
**Last**  
**%Chg**

ชื่อย่อ  
ราคาซื้อขายล่าสุด  
ผลต่างราคาซื้อขายครั้งล่าสุดเทียบกับราคาปิดวันทำการก่อนหน้า คิดเป็นเปอร์เซ็นต์



Widget

## 6. Streaming Widget

### 6.3 พอร์ตการลงทุน (Portfolio)

หลังจากที่ได้ทำการ Login เรียบร้อยแล้ว โปรแกรมจะแสดงข้อมูล พอร์ตการลงทุน (Portfolio) โดย จะแสดงบัญชีที่ถูกตั้งเป็น Default Account เท่านั้น

#### แนะนำการใช้งาน

The screenshot shows the 'Portfolio' screen in the Settrade mobile app. The top bar displays 'SET 1,206.69 -1.50' and '45.38 M'. Below the top bar, there are tabs for 'Favourite' and 'Portfolio'. The main content area is a table with columns: Symbol, Avail Vol, and %U.PL. The first row is highlighted with a red box and labeled '1'. The second row is 'S50F16' with '22' Avail Vol and '-18.44' %U.PL. The third row is 'S50F16C950' with '20' Avail Vol and '+1,460.69' %U.PL. Below the table, there is a 'Total' section with a green '+46.88' value. At the bottom, there are sections for 'Trading A/C x-d(D)', 'Line Available 99,995,960.00', and 'Excess Equity 98,554,300.02'. A hand icon labeled '2' points to the refresh button in the top right corner. A hand icon labeled '3' points to the scroll bar on the right side of the table. A hand icon labeled '1' points to the first row of the table.

1. กดที่ Symbol เพื่อไปยังหน้า Portfolio ของข้อมูลหลักทรัพย์นั้น
2. กดที่ปุ่ม Refresh เพื่อทำการอัปเดตข้อมูลล่าสุด
3. เลื่อนขึ้นลงเพื่อดูข้อมูลรายการของหลักทรัพย์ต่างๆ



Widget

## 6. Streaming Widget

ในส่วนของการแสดงผลข้อมูลจะแบ่งออกเป็น 3 ส่วนรายละเอียดดังนี้

Favourite		Portfolio	
Symbol	Avail Vol	%U.PL	
GF10J16	1	+1.69	
S50F16	22	-18.44	
S50F16C950	20	+1,460.69	
Total			+46.88
Trading A/C x-d(D)	Line Available 99,995,960.00	Excess Equity 98,554,300.02	

**ส่วนที่ 1** แสดงหุ้นทั้งหมดที่ถือครองอยู่ในพอร์ตการลงทุน รายละเอียดดังนี้

**Symbol** ชื่อย่อหุ้น  
**Avail Vol (Avail Volume)** จำนวนหุ้นที่สามารถส่งคำสั่งขายได้  
**%U.PL (%Profit/Loss)** กำไร / ขาดทุน ที่คาดว่าจะได้รับ คิดเป็นเปอร์เซ็นต์

**ส่วนที่ 2** แสดงภาพรวม %U.PL (%Profit/Loss) ของบัญชีนั้นๆ

**ส่วนที่ 3** ข้อมูลวงเงิน

### กรณีหุ้น

#### สำหรับบัญชี Cash หรือ Cash Balance

**Trading A/C** บัญชีหุ้นที่เป็น Default Account  
**Line Available/PP** วงเงินคงเหลือที่สามารถส่งคำสั่งซื้อขายได้  
**Cash Balance** จำนวนเงินสดที่คงเหลืออยู่จริงในบัญชี (ข้อมูลดังกล่าวขึ้นอยู่กับรายการที่ท่านใช้บริการ)

#### สำหรับบัญชี Credit Balance

**Account No.** บัญชีหุ้นที่เป็น Default Account  
**Line Available/PP** วงเงินคงเหลือที่สามารถส่งคำสั่งซื้อขายได้  
**Excess Equity** สินทรัพย์คงเหลือที่สามารถส่งคำสั่งซื้อ / ขายได้หลังหักเงินประกัน

### กรณีโอนพันธ์

**Account No.** บัญชีหุ้นที่เป็น Default Account  
**Line Avail** วงเงินคงเหลือที่สามารถส่งคำสั่งซื้อขายได้  
**Excess Equity** สินทรัพย์คงเหลือ ที่สามารถส่งคำสั่งซื้อ / ขายได้หลังหักเงินประกัน

=====จบ=====